

# 南投

Nantou  
2020 / 12  
98 風華

## 秋冬遊南投 追星樂×泡湯趣

173 所國中小2年後班班有冷氣

社區上菜，作伙來看辦桌！

黃麗淑獲文化部登錄人間國寶





# 防疫如臨深淵 南投向前行

今年是嚴峻的一年，年初爆發新冠肺炎疫情，轉眼一年即將過去，忐忑不安的一年，我們在風雨中前進，防疫如臨深淵、如履薄冰，感謝各界的支持，南投沒有退卻，站穩腳步，繼續向前行。

從防疫超前部署，阻隔疫情擴散至大型活動，落實縝密的防疫措施，都充滿了挑戰。日月潭萬人泳渡「下水前、上岸後」量額溫、戴口罩；南投世界茶業博覽會，進出管制、量額溫、戴口罩；很多沒想過的事都發生了，關關難過關關過，我們不敢掉以輕心，更不敢心存僥倖。

這場疫情會拖多久，沒有人知道，但確定的是，疫情發生以來，地方經濟發展已經造成衝擊。

我們要防疫，民眾要生計，南投要拚經濟。辦活動、拚經濟，不是某個人說了算，更不是政策說說就可以，需要所有的人配合，才能創造奇蹟，因為稍有不慎，染疫的風險，沒有人承受得起。

日月潭 2 萬多人下水泳渡，包括陪同親朋好友，估計有 4 至 5 萬多人聚集，我們做好風險控管，並向中央疫情指揮中心提報完備的防疫計畫，落實防疫措施，也創造後疫情時代，大型活動的經濟效益，今年萬人泳渡日月潭，順利完成，成為運動防疫標竿，也讓南投觀光產業得到商機。

南投世界茶業博覽會也是一樣，層層管制和個人防護，雖然有些不便，但縣府累積經驗，繼續為南投打拚，今年茶博會新增巧克力咖啡節等活動，也可以看到縣府的用心。

在防疫的荊棘裡，開闢經濟的道路，每個地方都得謹慎小心。防疫的這一年，土地完售的南投市旺來園區，相關工作持續在進行；信義鄉雙龍瀑布七彩吊橋開放通行，全台最深最美的吊橋，為南投增添美麗的風景。

埔里福興農場溫泉區工程竣工，為未來發展奠基；還有很多看不到的山區農路、市街小巷道整修，縣府仍在努力。

防疫是大事，南投繼續在前進。再次感謝各界的配合，更感謝有您。

縣長

林明溱

# 縣長行腳

走過城鄉、踏遍村里、緊握每一雙手，  
總是為了南投縣政奔波忙碌；  
從早忙到晚，讓鄉親更幸福一點，  
每一天就會踏實多一點！

09/15

## 關心兒童路口安全縣長當導護志工

交通部訂定 9 月第 3 週為交通安全週，林縣長捐零錢響應靖娟基金會「捐捐小銅板 兒童安全返」，更擔任導護志工及交通安全宣導大使，陪伴學童一起過馬路。



09/24

## 縣長出席社區示範觀摩會頒獎表揚

109 年度社區示範觀摩會暨績優社區及甲等合作社場表揚典禮，林縣長出席頒獎表揚，肯定縣內各績優社區推動社區發展工作成果，鼓勵更多社區夥伴的投入和付出。

09/28

## 南投縣祭孔大典縣長赴文武廟主祭

南投縣各界紀念至聖先師孔子 2570 週年誕辰釋奠大典在日月潭文武廟登場，林縣長擔任正獻官，在悠揚古樂聲及文武佾舞生演禮下，向至聖先師孔子神位行三獻禮。



10/08

## 縣長參觀茶博會有機茶及亮點茶莊

今年茶博會農糧署邀集百位有機茶農友齊聚「有機茶主題館」展售，提供各地獨具風格的品茗活動，開館活動以有機茶點心佐風味茶，兼具視覺與味覺享受，獨具特色。



facebook

您也可以掃描 QR Code 開啟「南投縣長・林明濠」臉書粉絲團，記得按讚並設定追蹤搶先看，就能掌握最新縣長行腳及南投縣政新聞喔！

10/16

### 重陽敬老 縣長訪埔里、國姓人瑞

林縣長訪視國姓鄉 104 歲人瑞許玉鸞女士及埔里鎮 110 歲人瑞曾洪長女士，致贈人瑞敬老金並為她們佩戴象徵長壽與福氣的金鎖片，並祝福 2 位人瑞身體健康，福壽綿長。



10/30

### 商人節縣長期許創意加值創新商機

林縣長出席南投縣第 74 屆商人節慶祝大會，感謝商業界為經濟發展貢獻心力，更期許未來運用創意及數位行銷，創新商機，讓本縣產品行銷國際，促進南投經濟成長。

11/23

### 縣長接見表揚埔里國中籃球隊球員

埔里國中籃球隊晉級 109 學年度國中籃球聯賽 (JHBL) 甲級 12 強的複賽，林縣長接見籃球隊成員及教練、師長致贈禮物並頒發加菜金，鼓勵球員們能繼續為南投縣爭取榮譽。



11/29

### 國際身心障礙者日縣府辦百萬園遊會

邀請縣內身心障礙者、家屬及社會大眾參加，活動當天到場人數超過 1,200 人，林縣長除頒獎表揚績優超額進用身心障礙企業機構，也為摸彩抽出最大獎 50 吋液晶電視機。

# 2020 / 12 〈冬季號〉

# 南投風華 98

發行人／林明濤

發行所／南投縣政府

編輯委員／陳正昇、洪瑞智、簡育民、姜君佩、廖深利、許玉鈴、李孟珍、黃世賢、張怡芬、許淑芳、黃靜如、許素霞、吳敏華、陳瑞興、蘇瑞祥、柯浩然、張子孝、黃桂招、許麗貞、吳燕玲、李良珠、陸正威、李正偉、陳錫梧、陳志賢、陳瑞慶、簡青松、林志忠、林琦瑜、蕭文呈、陳美秀、劉蓬期、李俊樓、林聰吉、呂新財、黃昭郎、方信雄、吳毓紘、史強

總編輯／林榮森

副總編輯／李玉蘭

主編／謝坤宏

編輯小組／廖蓓慧、廖維士、江玉琪、張雅荃、黃琇瑾、劉登富、歐志鵬、全靜如、林淑雲、張峻睿、蕭佳政、張文介、陳怡芬、張淑涵、田啟正、林永森

執行編輯／吳宜霽

發行組／王晏世、許世明、張育全、張莉筠

封面題字／李觀摩

企劃編印／舜程創意行銷有限公司 04-23214125

出版日期／中華民國 109 年 12 月

I S S N / 1562-5745

G P N / 2008800129

售價／新臺幣 100 元整

網址／<http://www.nantou.gov.tw>

投稿信箱／[nantou@mail.nthcc.gov.tw](mailto:nantou@mail.nthcc.gov.tw)

## 徵稿啟事

邀您與我們一起打造觀光藝術文化大縣，「南投風華」歡迎關心南投、熱愛文化的您，共襄盛舉，耕耘這塊文化園區，特別歡迎您的來稿。

- 一、【休閒旅遊題材】春夏秋季節性旅遊景點及路線、地方美食、觀光休閒；  
【文教藝術題材】地方節慶活動、名人專訪介紹、文藝交流活動、校園教育；  
【地方生活題材】社區影像生活圈、族群文化、鄉間小路。
- 二、請以中文撰寫打字，每篇字數以 1000 字或 2000 字為宜，附圖片更佳，一經採用即奉稿酬，每千字 500 元，圖片每張 200 元，同時該作品之著作權歸南投縣政府所有。
- 三、本刊對來稿有刪改權，不願刪改者請註明。
- 四、文件及稿件恕不退還，請自行留底存稿。
- 五、截稿日期：3.5.8.11 月 1 日止。

## 南投風華刊登廣告收費標準

- 說明：廣告美術編輯，配合本刊整體設計。
- 刊登位置及收費標準
 

內頁 > 每頁 4000 元	封面裡 > 8000 元
封底裡 > 6000 元	封底 > 10000 元
- 有意願者請洽文化局推廣科，  
電話：049-2231191 分機 308 吳小姐。



## Travel 趣玩心花漾

- 6 秋冬遊南投 追星樂×泡湯趣
- 8 合歡山－石門山登山步道
- 10 樂騎南投進行式
- 11 名間鄉 波羅水綠隧自行車道
- 14 月潭自行車道探訪月牙灣
- 16 小鎮漫遊－集集輕鬆樂逍遙
- 18 集集十三目仔窯繽紛新風貌
- 20 台灣第一！台一生態休閒農場

## Public 安心樂家園

- 24 超前部署整備 防疫策進作為
- 26 173 所國中小 2 年後班班有冷氣
- 28 好空氣，知識學習真有趣！
- 30 有政府，安心生養免煩惱！
- 32 富州社區 濁水溪畔和樂家園



## Achievement 社區萬花筒

- 36 鳳還巢～回饋故里按個讚
- 38 南投綠能產業新里程碑
- 39 印加果油開創農業新價值

## Delicious 舌尖上的南投

- 40 社區上菜，作伙來看辦桌！
- 42 吃烤豬看認證、品美味靠比賽！
- 44 這樣玩清境可以更有趣！



## Interview 南投尚青

- 48 范承宗 開創日月潭新地景
- 51 林菓菓 陶藝新生代受注目

## Culture 藝享生活

- 54 黃麗淑獲文化部登錄人間國寶
- 56 風土之旅，就從博物館開始！
- 58 藝文教育扎根 成果精彩呈現
- 60 走訪巷弄 發現老屋的價值
- 62 以詩為現實人生把脈—追思詩人岩上
- 64 畫出我的風格

Travel

台灣好行新路線，  
清境線、東埔線正式上路！

## 秋冬遊南投 追星樂×泡湯趣

圖、文 / 李淑娟

南投縣政府為改善縣內觀光風景區的交通，並因應交通部觀光局所推出的「2020 脊梁山脈旅遊年」，今年八月份新闢兩條台灣好行路線—清境線與東埔線，期望這兩條台灣好行路線可以提升清境、東埔的觀光人次。



合歡山暗空公園壯麗銀河

### 暗空觀星遊清境

自從合歡山通過國際暗天協會 (IDA) 認證成為台灣首座、全亞洲第三座的觀星公園的合歡山暗空公園，星空旅遊連帶更加興盛，吸引不少追星族到訪，而於此開闢清境線，可使更多無車族、背包客前往觀星，開通首月就達到了一萬六千多人次的搭乘流量。

目前時序進入秋冬，大氣透明度增加，星星更加晶瑩剔透，亦是十分適合觀星的季節，暗空公園為了觀星者設計的「鳶峰觀景平台」也於日前正式啟用，平台上特別設立有星空郵筒，讓遊客除了觀星外，也可寄送明信片，其意義非凡；另外搭乘清境線還可沿線順遊至清境農場、小瑞士、高空景觀

步道、梅峰農場等知名景點，秋高氣爽的好天氣，到訪清境賞星、踏青、眺望群山，省去開車之勞累搭乘好行遊玩，無疑是最美好的放鬆身心之旅

### 東埔泡湯古道行

南投溫泉季即將開跑，三大溫泉區，分別是北港溪溫泉區、東埔溫泉區、埔里溫泉區，若想至東埔溫泉區，享受在大自然的懷抱下泡個暖湯，搭乘台灣好行東埔線是最好的選擇！從水里車站上車即可直達至東埔溫泉區，沿途站點還可到水里蛇窯、梅子夢工廠、東埔吊橋與近期熱門的拍照景點—雙龍吊橋遊玩。





今年交通部觀光局推出「2020 脊梁山脈旅遊年」，鼓勵民眾前往各式步道健行，在東埔就有好幾條的健行路線，還可順道欣賞瀑布景色，舉凡可通往彩虹瀑布的彩虹步道，以及可抵達至雲龍瀑布的八通關古道等，在健行過後回到溫泉旅館泡個暖湯，也是許多遊客喜愛的行程之一，東埔線開通首月吸引了近一萬人次搭乘，隨著天氣逐漸轉冷，將再帶起一波泡湯旅遊熱潮。



玉山腳下洗東埔溫泉



陳副縣長正昇與來賓共同出席台灣好行三線齊發記者會



陳副縣長正昇搭乘台灣好行



陳副縣長正昇搭乘台灣好行

## 優惠套票超好康

配合台灣好行新增清境與東埔兩條營運路線，縣府特別整合沿線的觀光旅宿等旅遊資源，與業者合作推出各種優惠套票與方案，就是要鼓勵遊客多搭乘公共運輸暢遊南投。目前兩條路線分別由南投客運、員林客運營運；而南投縣境內還有另外三條台灣好行的路線，日月潭線、車埕線、溪頭線，期望遊客多搭乘大眾交通工具，分散國旅車潮。

秋冬時節玩南投，享受追星、泡湯、健行之樂，可購買旅遊套票更划算，內含有車票、景點或住宿優惠，方便民眾搭配套票內的優惠內容規劃遊程，套票內容詳情可至南投客運官網 (<http://www.ntbus.com.tw/package.html>) 查看。東埔套票則可上「南投好好玩」官網購買，而溪頭線還有結合高鐵推出的超值聯票，高鐵標準車廂對號座來回票 75 折，及溪頭線套票優惠價 320 元，若想瞭解台灣好行相關訊息歡迎至南投台灣好行官網 (<http://www.rs-event.com.tw/ntbus2020/>) 查詢。

Travel

# 合歡山——石門山登山步道

腳踏台灣屋脊 最容易挑戰的百岳

交通部觀光局將 2020 年訂立為「脊梁山脈旅遊年」，加上因疫情爆發無法出國旅遊，於是許多人選擇登高山、走入山林。「百岳」是眾多登山愛好者喜歡挑戰的目標，在南投、花蓮交界處的「石門山步道」就是百岳登山步道之一。



踏上台灣的屋脊感覺很奇妙



石門山頂標高 3237 公尺



超過 3 千公尺的藍天白雲甚是迷人



走在石門山步道的秀麗山景

石門山位於南投縣仁愛鄉合歡山旅遊線上，從埔里走台 14 線往花蓮方向走，經霧社後轉台 14 甲線經清境、翠峰、昆陽、松雪樓，繼續往前約 400 公尺就可到達石門山登山口。石門山海拔高度 3,237 公尺，雖列為百岳之一，卻十分平易近人，為山勢坡度平緩的高山步道。步道全線長度僅約 750 公尺，路線大致與公路平行，沿線並鋪設棧道與石階，從登山口出發不到 30 分鐘就可以到達山頂，一般老人與小孩也都能順利走完。

石門山是合歡山群峰中最容易攀登的一座，也是可以最輕鬆完成攻頂的台灣百岳，沿線可以看到寬廣的大草原以及奇萊群峰、屏風山、合歡群峰、中央尖山等山巒景致，到達山頂有一個三等三角點，此處地形平坦開闊，展望視野極佳，休息拍照之後便可從原路折返回到登山口。

除了登高賞景以及完成攀登百岳的成就感之外，從步道旁的說明牌得知，石門山登山步道的所在地就位於中央山脈的稜線上，等於就是踏在「台灣島屋脊」上行走，頗能符合脊梁山脈旅遊年的意涵。雙腳踏在南投與花蓮的縣界上，也是大甲河流域與立霧流域的分水嶺，聽起來也是相當值得驕傲的特色！

需要特別注意的是，雖然屬於輕鬆級的登山步道，但石門山畢竟是海拔高度超過 3,000 公尺的高山，空氣中含氧量相對稀少，行走時比較容易喘，建議放慢您的腳步，好好欣賞沿線的風景。此外，絕對不能輕忽高山氣候的變化，請攜帶足夠的禦寒保暖衣物，更要留意避免引發高山症，注意安全才是開心旅遊的最佳保證！



時速 20 公里的美好風景

# 樂騎南投進行式

新的年度即將來臨，交通部觀光局將 2021 年訂為「自行車旅遊年」，如果您覺得走路太慢、開車找車位太麻煩，自行車就是您值得嘗試的旅遊運輸工具。樂騎自在、迎風逍遙，可以獨自快意奔馳，也可以闔家慢活逍遙，用平均時速 20 公里的速度前進，沿路的風景也會變得更美好！

南投縣自行車旅遊資源豐沛，在歷年自行車道相關的票選活動中都不曾缺席，2020 年體育署舉辦「騎亮台灣－最讚亮點自行車道票選」，名間鄉「波羅水綠隧自行車道」獲得最讚人氣獎。

日月潭環湖自行車道曾獲 CNN 選為「世界上十條令你屏息的最佳自行車路線」以及機票比價網站 Skyscanner 選為「世界 8 大最美單車旅遊路線」，再度獲觀光局選為明年度主推的 16 條多元路線之一。

集集鎮堪稱是自行車旅遊的優等生，過去在十大自行車經典路線票選活動中，「集集綠色隧道暨環鎮自行車道」也榜上有名，直到今日仍歷久不衰。

設施齊全專用道 騎車探訪農村人文

## 名間鄉 波羅水綠隧自行車道

波羅水綠隧自行車道起點在名間鄉新民國小附近，終點位於集集綠色隧道口，單趟長度約 5 公里，還可以串連至彰化縣的三鐵跑水自行車道與集集綠色隧道自行車道，進行跨縣市的 40 公里長程挑戰。

波羅水綠隧自行車道是 2019 年底才正式完工啟用的自行車路線，屬路線清楚單純的單趟來回路線，而且大部分路段是與汽車隔離的自行車專用道，雖然仍需跨越台 16 線、台 3 線與部分巷弄的交叉口，但整體而言算是相對安全的路線，家長可以放心的帶小朋友一起來共同騎遊。

因為是完工僅一年的新規劃路線，路面鋪設品質十分良好，沿途設有休憩涼亭與無障礙公共廁所，大部分路段有足夠的樹木遮蔭，所以騎乘時非常舒適，完全能夠體驗單車逍遙的意境。全線景觀特色包括波羅蜜樹與台灣欒樹車道、福興宮媽祖廟、921 地震傾斜鐵塔、田園水圳的農村風光等，還有 24 小時營業的便利商店，所以只要帶上您的愛車，穿著合適的衣物，就可以輕車便裝輕鬆上路！

### 波羅蜜自行車道

在新民國小旁找到自行車道指標開始出發，長約 1 公里多的路段在投 44 鄉道旁設置專用道，特色是路旁種植的整排的波羅蜜樹，沿途還可看到水車、穀倉、牛車等具農村意象的陳設以及涼亭、公廁等設施。因為採取自行車道、人行步道雙線分隔並行的規劃，不僅在此騎車、散步都可以隔絕車輛，而且不會因行人與單車互相干擾造成危險。



分隔清楚的單車專用道



一開始車道路旁種了整排的波羅蜜樹

## 台灣欒樹廊道

跨越台 3 線路口後，就進入經濟部水利署的北岸聯絡渠道，所見景觀宛如鄉間的幽靜農路，穿越田野與一段段的林間小徑，樹葉枝幹間透射的陽光在路上形成美麗的光影，隨季節變換裝扮的台灣欒樹更為這路段增添繽紛的色彩。

## 三百年香火福興宮

來到台 16 線路旁，這裡的便利商店可供休息並補給飲水與食物，沿著後方的路磚道走幾步路就是當地信仰中心的福興宮媽祖廟。福興宮初建於清光緒年間，然而地方耆老都說奉祀媽祖的香火已經有三百年的歷史，在當地有「濁水媽」、的稱號，因濁水溪兩岸的居民都受祂庇祐，廟中供奉的軟身正三媽神像遠近馳名。

清代地方仕紳於濁水溪設置免費渡船，嘉惠兩岸百姓往來，名間鄉與對岸的竹山鎮都曾豎立一座「永濟義渡碑」，後來分別收藏於名間福興宮、竹山紫南宮，為深具意義的重要文化資產。



穿越台灣欒樹的迷人光影



香火鼎盛的福興宮與廟中珍藏的永濟義渡碑



幽靜的鄉間小徑車道



921 地震後保留至今的傾斜電塔



幽靜的鄉間小徑車道



自行車道末段可以俯瞰集集線鐵道

## 921 地震斜塔

穿越馬路後往左前上方的天空看，可以看到幾座高壓電塔，其中有一座明顯傾斜，這是 921 地震的見證。當年地震時集集線鐵道嚴重毀損，這一段因地層隆起達 3.5 公尺無法原地修復，只好將偏移數公尺鋪設新鐵軌，一旁的高壓電塔也因地震傾斜 65 度無法扶正，後來台電也決定不予拆除保留至今。

## 集集線鐵道並行

接下來的路線會出現幾處非常陡的坡道起伏，建議通過這些陡坡時下車牽行比較安全；沿路大致與水圳、鐵道並排同行，還可以從高角度俯瞰集集線。最後通過一處小型平交道後與綠色隧道交界處，便是波羅水綠隧自行車道的終點了，稍事休息後便可原路折返回到起點。

除了單純騎自行車賞遊之外，本路線串連進入綠色隧道後，還能於龍泉站換乘集集線小火車前往集集、水里、車埕遊玩，使用不同交通工具的串接打造更豐富的遊憩樂趣。

Travel

換個方向騎單車遊湖 換個角度欣賞日月潭

## 月潭自行車道探訪月牙灣

行車運動、旅遊在日月潭風景區相當風行，常有專業騎士挑戰三十多公里的環湖路線，一般遊客就是選一段騎行為主，最熱門的就是向山到水社間的向山段，假日人潮非常擁擠，所以本次換個方向探訪「月潭自行車道」。



月潭自行車道的起點在向山遊客中心，往南沿著湖岸經頭社壩、月牙灣到環潭 1 號隧道口為止，單趟全程約 3.6 公里。如果曾經從水里方向沿台 21 線往日月潭方向北行，接近向山時可能會注意到路旁有一個「月潭自行車道」的標誌，不過還是建議以設施完善、停車空間大的向山遊客中心出發，弧度優美的白色建築與周邊的景致，還是值得拍拍照、好好欣賞一番。

來到遊客中心後方停車場的休憩步道，看到往頭社壩的路線指標開始出發，除了一開始遇到一段小陡坡之外，接下來多半是平路或下坡路段，但也預告著回程會稍微辛苦。沿線雖然指標不多，但就只有一條路線，路面也堪稱平順好騎，在經過頭社壩後來到月牙灣，前段水域是一個水上運動的訓練基地，接著就來到讓人驚艷的月牙灣後段，從這裡的觀景台望向日月潭別有另一種美感。



許多遊客都會在月牙灣拍照留念





騎車賞湖景、散步休憩都很適合



最後的好漢坡只能下車牽行而上

繼續往前騎乘，左手邊是湛藍清澈湖面，右手邊綠色楊柳斜倚路旁，伴隨輕風拂面令人心曠神怡。到達一處路線轉折處還有一個寬闊的平台，這裡是拍照打卡的熱門地點，許多遊客都會在此自拍或與家人合影留念。繼續進入林間路線，約 100 公尺之後來到一處協度很大的陡坡，看起來只能下車牽行通過，迎面走來的遊客告知這樣的斜坡會接續好幾段，於是便只好折返，結束本次的單車踏訪。

這一次的路線雖然沒有走完月潭自行車道全程，但仍可以獲得遊客較少、相對清靜的騎乘體驗，同時在月牙灣由南向北以不同視角欣賞日月潭，非常推薦您有機會也來感受一番！

Travel

# 小鎮漫遊——集集輕鬆樂逍遙

綠色隧道 + 環鎮自行車道 + 單車出租服務

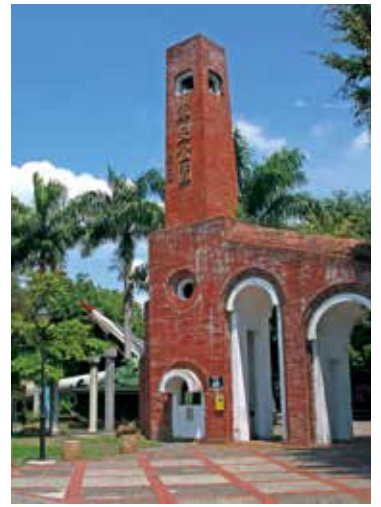
南投自行車旅遊風氣最盛的觀光區除了日月潭之外，另一處就是經典觀光小城——集集鎮，光是綠色隧道的名氣就已經是享譽全台，加上建置完善的環鎮自行車道，騎單車為玩集集的最佳方案之一。



南投四大書院之一的明新書院



綠色隧道旁的戰車公園陳列著退役的戰車



展示舊軍備的軍史公園

興建於 1920 年代集集線鐵道全程 29.7 公里，是台灣鐵路現存三條支線中最長的一條，現今已經轉型成為「南投縣觀光鐵道」，集集車站是整條鐵路最熱鬧的觀光據點，其檜木車站高齡已近百歲，成為遊客拍照打卡的最佳地標，站前廣場也是展開集集之旅的最佳起點。

車站對面就有一整排的單車出租店，一般遊客都是從火車站為中心點向外輻射狀延伸，運用密集的自行車道、明確的指引標線與指示牌，就可以隨興自在騎乘漫遊，租車業者也會提供路網圖與建議路線供您參考。集集市區的重要景點都可以運用自行車路網串連，包括軍史公園、明新書院、特有生物保育中心、武昌宮、和平田園、大樟樹園區等，體力與時間充裕的話還能夠延伸騎至綠色隧道，踏訪陶藝文化園區、龍泉車站、集集攔河堰、開闢鴻荒碑、陳家古厝……將熱鬧的小鎮街廓景致與綠意盎然的鐵道風情串連起來，一次飽覽無遺。

集集綠色隧道位於投 152 線鄉道，全長約 4.5 公里，道路兩旁排列千棵以上壯碩蒼勁的老樟樹，綿密交織、鋪蓋視野，沿著蜿蜒道路層層疊疊出清涼宜人的綠意山林，其中的一段還與鐵路並行，襯托更濃郁的純樸悠閒氣息。放慢腳步、單車踩風，迎著拂面涼意欣賞田野風光與林間幽徑之美，心情都會禁不住的輕鬆自在。

來到集集就是要騎單車，如果擔心體力負荷的話，除了一般自行車車之外，業者還有親子車、協力車、三輪車等，現在出租電動單車也很普遍，讓遊客逍遙玩集集更輕鬆、更自在！



泰順廊橋這兩年吸引很多遊客參觀



見證地震威力的武昌宮



成排的七彩拱門就是最佳拍照背景



用各式陶罐裝飾的步道

Travel

連續 13 個七彩拱門、彩虹階梯步道超好拍

## 集集十三目仔窯繽紛新風貌

集集是台灣極具知名度的觀光小鎮，除了騎乘自行車環鎮逍遙賞遊之外，集集鐵道支線與綠色隧道更串連了許多人文景點與自然風光，每到假日都能吸引許多遊客前來。而位於鐵道旁的「十三目仔窯」近期因為新團隊的進駐與用心打造，搖身一變成為繽紛的拍照打卡新寵。



窯內改造成商店街

集集十三目仔窯為一處私人物業，最初創建於日治時代 1940 年，以生產紅磚與瓦片為主，光復初期因市區發展所以遷移至現址。隨著時代演變，人工燒製的磚窯業日趨沒落，1999 年又遭逢 921 地震毀壞殆盡，幸而在「陳源河文教基金會」的協助下於原址重建古窯，同時進行周邊景觀改善。此窯長 140 尺、寬 50 尺、高 9 尺，窯頭共有六個火口，因整座窯共有 13 目而稱為「十三目仔窯」。

重建完成後，十三目仔窯曾經由集集鎮公所透過招商活化再利用，打造為一處具備歷史文化價值與休憩功能的鄉土景點，規劃成適合全家休閒娛樂的觀光園區。然而在新鮮感消退之後又再度沈寂，直到近期新團隊進駐規劃，增設了新的設施並在園區內添加繽紛的色彩元素，讓十三目仔窯以嶄新的面貌重現在遊客面前，更成為時下拍照打卡風潮下的新亮點。

鮮豔的七色彩虹是新園區最為吸睛的部分，新團隊沿用了窯體的紅磚模樣，並在 13 個拱形窯口漆上了繽紛的顏色，在綠樹藍天的襯托下一整排望過去格外吸引目光，喜歡拍照的人看到這一幕絕對會拍個不停。走進窯內則是販售各種商品的商店街，長長的走道上方掛著一顆顆圓形色燈籠，伴隨著從外透射進來的陽光，勾勒出溫暖和煦的光影線條，隨手一拍就是一張迷人的打卡照片。

因為緊鄰集集線鐵道，園區內也搭建一個木造候車亭，走到窯的後端則可以看到一條繞行至窯上方的小步道，同樣運用七彩階梯與彩色風車來布置，也是可以拍上好一陣子的打卡場景。通過彩虹步道之後就回到入口處的「觀園」，這裡有財神廟及月老廟，有需求的朋友不妨虔心參拜。

整個十三目仔窯園區範圍不大，有興趣的話可以走進各家賣店內參觀選購，單純走走拍拍的話大概就是一個小時內的時間，建議納入其他集集景點規劃更完整的旅程。



觀園內的月老廟



吸引遊客打卡的七彩階梯



十三目仔窯

🏠 集集鎮林尾里山腳巷（集集綠色隧道入口）

☎ 0932-187843

🕒 09:00-17:00

Travel

# 台灣第一！台一生態休閒農場

種苗大王打造主題花海 稱霸全台奪金獎





南投能夠博得「台灣觀光首都」的美稱，不僅憑藉著旅遊景點豐富多樣，更要歸功於觀光產業經營者們用心投入，位於埔里的「台一生態休閒農場」就在全台休閒農場的票選中奪得冠軍殊榮！。

## 全台休閒農場冠中冠

南投的休閒農業發展成績斐然，除了全縣 13 處休閒農業區，各家休閒農場也各具特色，深受遊客喜愛。2020 年知名媒體《ETtoday 星旅榜》舉辦「去喔！Farm 特色農業旅遊人氣票選」活動，經過二階段的激烈競爭，分別選出北、中、南、東四區最佳休閒農場，而在四區霸主之上更有最高榮譽的「金獎」，台一生態休閒農場（楓樺台一渡假村）便以近 20 萬的高票數奪下全國農場的霸主頭銜！

台一休閒農場能夠獲得全國民眾的肯定，站上休閒農場「冠中冠」的頂尖位置，無非是對南投農場觀光產業的最大鼓勵。台一董事長張國禎從民國 80 年創立休閒農場以來，就致力於生態教育、研究農業育苗、與自然環境共生共存，並將這些課題當成自己醫生的志業。埔里盆地環境氣候宜人，地理位置優越，將大自然豐富的生態和台一種苗資源結合後，就能不斷創造樂活、有感的幸福旅行。

## 秋冬楓色如夢似幻

一年四季造訪台一休閒農場，都有其迷人的美感！秋冬時溫差變化大，此時「15 度楓」便會隨著季節更迭逐漸轉黃，當早晚氣溫相差達攝氏 15 度左右，葉子又會轉紅且再慢慢飄落。隨著那一路的步道，隨處可見一層飄落的枯葉，聞聞林葉混合的清香味道，十分令人沈醉。

座落在園區花卉驛棧民宿旁的「黃金楓」在冷風中葉子也逐漸轉為金黃色，那獨特的色澤，讓樹枝頭上的葉子更是搶眼，與歐式花園呼應襯托，散發淡淡的北歐風情，整座花園宛如一場化妝舞會，偶爾吹來一陣風，驚動林葉繁花上下飛舞，忽高忽低，整個場景如夢似幻！

## 網紅拍賞落羽松秘境

不知何時開始，每到深秋初冬時分，台一園區就成為許多網紅、部落客尋訪落羽松蹤跡的熱門場景，細細探訪就能發現專屬自己的落羽松秘境。

往果園的小徑上早有緋紅的落葉點綴，與另一旁盛開的聖誕初雪交織出一股美麗的圖畫。座落在「戲蝶池」中的落羽松林已轉紅，隨著倒映在水面上的圖像，形成虛實相映的迷人景致。幸運的話，池中幾隻小白鵝也不甘寂寞的在眼前游來游去，吸引遊客的目光，意外地成為深秋的新亮點。

### 立體高架溫室採果樂

埔里是百香果的故鄉，而台一生態休閒農場是唯一四季都能採百香果的地方。台一以天然、無毒的栽培方式斥資打造立體高架溫室採果園，讓遊客在不同的季節來訪，都可以放心的現採、現摘、現吃水果，闔家體驗採果農家樂。

園區主要種植的百香果品種有「滿天星」、「台農一號」、「香蜜」、「黃金」等，採百香果時就

要使用農場獨家設計的採果袋，可愛又精緻號稱「台一LV包」。每年12月到4月，草莓區的「桃薰草莓」、「豐香草莓」、「初雪草莓」、「香水草莓」、「天萊草莓」也正結滿鮮紅鮮嫩的果實，滋味酸甜誘人，品嚐時就感覺滿滿的幸福。

### 花花世界慢活無限

貼心為小朋友設置的「寶貝視界」裡有許多玩樂設施，包括沙坑、溜滑梯、戲水池、月亮燈、躺椅等，每到夏天，小小孩玩水的尖叫聲和追逐嬉戲的笑聲迴盪，坐在月亮燈上隨意擺盪看顧小孩，也能享受悠閒的時光。

為追求環境自然生態永續發展，今年8月設置的主題花海「蝴蝶迷宮」，種植了十幾萬株的蜜源植物，整座迷宮占三分地，走入迷宮小徑內，就可



小朋友最開心的兒童遊戲區



闔家同樂摘採百香果



冬春季節可以採草莓





蝴蝶迷宮內到處可見彩蝶飛舞



池畔餐廳區的炫麗夜色



楓樺台一渡假村 (台一生態休閒農場)

🏠 南投縣埔里鎮中山路一段 176 號

☎ 049-2997848

🕒 平日 08:00~17:00，假日 08:00~17:00



見蝴蝶飛滿天的畫面，令人雀躍萬分。另外，最夢幻的「戀上薰衣花海」主題於 12 月登場，預計花期將延續到明年 2 月中旬，勢必成為這個季節最吸睛的紫色嬌點。

### 品味香草花卉美饌

農場內的花不僅用於觀賞，同時也能用舌尖品嚐其中的滋味。每一株花草皆有它的獨特味道，透過料理方式與食材搭配，常會迸出驚艷的火花，例如金蓮花，它是天然的芥末醬，本身就有一股芥末的嗆辣味，適合做成日式的花手卷或醬料；海棠花的酸勁十足，但與蜂蜜搭配時，又顯得酸甜可口。

為了讓遊客吃得安心與健康，園區內還特別闢區栽培多樣的香草花卉，所見的香草跟花卉皆能食用。主廚潘志宏以創意料理手法搭配埔里地方特色食蔬，像是筍、菇、美人腿與刺蔥等食材推出花香美味的「花餐」，用餐同時就被滿滿的香氛環抱。

台一生態休閒農場擁有四星級飯店和民宿，餐飲部分提供圓桌合菜以及適合個人的花套餐、無酒精特調飲料、咖啡，免費的超大停車場方便開車出遊的民眾。完善的全面向服務，講求精緻旅遊、深度定點觀光的旅客，更可以串連日月潭、清境農場、合歡山等熱門旅遊線，絕對是您寒假、春節規劃旅程的最佳選擇！

Public

疫情趨緊～宣導戴口罩，恢復社交距離！

## 超前部署整備 防疫策進作為

圖、文 / 陳淑怡

自新冠肺炎疫情發生以來，就全球及國內疫情監控狀況執行南投縣整備應變策進作為，在本府各局處分工執行及全縣縣民全力配合下，僅在過年期間有 2 名境外移入確診個案。

本縣疫情雖不如 6 都等其他縣市嚴峻，但南投縣政府嚴重特殊傳染性肺炎應變中心仍積極進行「醫療整備」、「防疫物資」、「社區防疫」、「風險溝通」相關整備措施以利疫情發生時之應變，本縣超前部署概念進行整備，不敢掉以輕心。

### 防疫物資～口罩管控

#### (1) 中央配撥口罩

疫情初期本縣取得中央配撥口罩，立即配撥第一線防疫醫護人員，包括醫院、醫療機構、執行防疫工作人員（衛政、民政、消防）；隨著中央配撥口罩數量穩定，再輔以獨居老人、身障弱勢者、長照機構、身障機構、兒少機構等照服員配發。

#### (2) 口罩實名制

2 月 6 日起全國實施口罩實名制，只要上衛生局的網站，就可以查詢口罩 117 處的販售地點及供應時段。

#### (3) 巡迴醫療部落販賣口罩 提供可近性防疫服務

縣府為解決部落居民口罩取得問題，由衛生局輔導縣內衛生所，在衛生室進行健保系統測試，並克服網路連線問題，終於在 3 月 3 日配合偏鄉巡迴醫療時間，在信義鄉及仁愛鄉部落衛生室販售口罩，由衛生所醫護同仁攜帶口罩到部落衛生室販售，讓當地部落民眾可就近購買口罩，使防疫物資到位，也讓民眾能安心配合本縣防疫措施。

### 全縣醫院超前整備

避免醫院內院內群聚感染，南投縣全國首創全縣醫院超前整備自 3 月 9 日起，全縣 10 家醫院（包含 6 家急救責任醫院）全面停止探病。有效人流管制，降低醫療人力負擔，讓醫療人力全力投入照護，避免院內群聚感染發生。

另鑒於國內嚴重特殊傳染性肺炎 (COVID-19) 疫情趨緩，且本縣疫情相對穩定，自 (109) 年 5 月

13日起酌予調整醫院管制措施，開放加護病房、安寧病房及呼吸照護病房訪客探視（病）

## 防社區防疫破口～從重裁罰之先驅

居家檢疫、居家隔離民眾在檢疫及隔離期間能遵守防疫規定，可避免社區防疫破口，避免社區傳染情形發生。

為維護縣民健康安全，針對不遵守防疫規定之檢疫或隔離個案，衛生局於2月21日針對居家檢疫者2度違反規定者，從重裁處15萬元罰鍰，率從重裁罰之先驅，使後續居家檢疫/居家隔離個案能配合防疫措施，讓本縣的疫情趨於穩定。社區傳染為防疫重點防治工作，違反防疫規定依情節重罰，讓居家檢疫、居家隔離者安心、安分遵守防疫規定，可避免社區防疫破口，減少因疫情擴散所造成人力、物力、財力等負擔。

## 超嚴格管制～住宿式機構，全面限制探視！！

縣府考量長照機構多為失能合併慢性病老人，擔心發生群眾感染，宣布自3月23日起南投縣內住宿式機構禁止探視。另鑒於本縣疫情相對穩定，考量住宿式機構親友關懷探視有其必要性，自(109)年5月6日起配合中央政策放寬機構部分管制措施。

## 全國首推～超前部署「封城禁足」兵棋推演

南投縣超前部署，4月15日在埔里首推「封城禁足」桌上模擬演練，模擬民眾在禁止外出後，產生就醫、生活物資、喪葬、垃圾清運、環境整理、通訊中斷等14種狀況，了解在封城之後，官民應如何整備應變。

## 安心旅遊～防疫宣導不中斷

本縣觀光景點多，疫情期間民眾安心旅遊為本縣防疫重點推動工作，本縣由相關局處組成防疫宣導團隊在縣內風景區、夜市、黃昏市場、傳統市場



防疫宣導不中斷 - 風景區宣導



中央配撥口罩

進行社區防疫宣導，讓遊客及民眾能安心出遊及放心購物。

防疫宣導重點包括：

- (1) 室外1公尺、室內1.5公尺的社交安全距離。
- (2) 民眾及攤商配戴口罩，勤洗手
- (3) 食品加蓋不提供試吃。

國內疫情雖然沒有全球其他國家嚴峻，但防疫期間本縣配合中央流行疫情指揮中心政策，持續呼籲與落實宣導，提醒民眾好好保護自己，也能保護他人，養成定時量體溫，肥皂勤洗手，減少觸摸眼鼻口，盡量不要到人多擁擠的公共場所。若有發燒、咳嗽及呼吸急促等症狀，請務必在家休息，不要到公共場所；若有必要外出，例如，就醫，請務必戴口罩並妥善處理口鼻分泌物。全民一起防疫、發揮公德心，全民一起享健康。

Public

提昇南投競爭力，培育下一代優秀學子

# 173 所國中小 2 年後班班有冷氣

圖、文 / 紀忠良

地球暖化、氣候變遷，夏天一年比一年熱，許多校園也因日曬嚴重，教室內溫度飆高，學生在悶熱難耐的環境下學習效果大打折扣。縣長林明溱今年 7 月在縣務會議上，建議中央將國中小學教室加裝冷氣，並爭取前瞻計畫補助，讓學生能心無旁騖安心學習。



酷熱的夏天，又需戴口罩，幸好有冷氣可以讓學生暫離酷熱，專心課業！

## 2 年後全面裝冷氣

本縣雖位處多山地形，學校多為小班小校，然為解決教室高溫問題，自 921 重建以來，多數新建學校校舍均採斜屋頂設計，可利用百葉窗或自然通風器加強空氣對流；而平頂屋頂校舍則採取防水隔熱、太陽能板、遮陽板等措施，減少曝曬面積，以達降溫效果，而一般學校教室皆普遍裝設電風扇，平地地區學校專科教室、活動中心及特殊需求之班級部分設置空調設備等，惟成效仍有限。

林縣長提出建言後，教育部亦以中央統籌分配款、前瞻基礎建設匡列經費，請各縣市地方政府於今年 9 月底前完成各國中小電力改善盤點事宜，並規劃於 111 年 2 月底前完成高級中等以下學校電力系統改善及冷氣裝設事宜，以提供學校師生良好之學習環境。

## 盤點各校電路狀況

為改善教育環境，實現班班有冷氣之政策，林

縣長 8 月 25 日會同台電南投區營業處李宜昌處長、教育處、各級民意代表等人至南投國中會勘國中小電力改善盤點作業。主要考量各校電力線路普遍老舊不堪、電壓不穩及容量不足等現象，如直接裝設冷氣，其學校電力恐無法負荷，所以在裝設冷氣設備之前，應優先檢測及盤點各校電力設施，以確保未來冷氣順利運行。

縣府為掌握各校需求，業與台電公司共同規劃本縣各國中小電力改善盤點計畫，自 8 月 5 日起至 9 月 22 日止，會同台電人員、電機技師、電器檢驗業及承裝業者組成之盤點勘查小組至全縣 173 所學校（含分校）辦理國中小校舍電力改善使用情形，以實際瞭解其新裝設冷氣迴路、西曬及頂樓教室通風問題、老舊電力系統改善、加裝能源管理系統、太陽能光電系統等，以利爭取中央相關經費補助。

## 編列 11 億多元預算

教育部 109 年度遂以中央統籌分配稅款核定本縣 109 年度國中小電力系統改善計畫新臺幣（以下同）1 億 2400 萬元、以及前瞻基礎建設特別預算匡列本縣 110-111 年學校電力系統及冷氣裝設計畫計 8 億 9352 萬元，縣府需自籌 1 億 1043 萬元（11%）。林縣長表示，雖然縣府財政拮据，但自籌部分仍全力配合辦理。預計 109-111 年將由中央及縣府共同編列 11 億餘元，以改善本縣 173 校 4872 間教室電力改善及冷氣裝設事宜，實現班班有冷氣之政策。

另縣府於 102 年度即爭取「民間參與南投縣縣管公有房舍及學校屋頂設置太陽能光電發電設備計畫」推廣學校屋頂裝設太陽能板進行發電，計有 102 校參與，其餘學校並可參與縣府「109 年度綠能屋頂全民參與與推動計畫」或自行辦理太陽能光電標租，可減輕未來冷氣電力需求並兼顧綠能發電。

林縣長表示，透過全縣國中小電力改善盤點作業，可以瞭解各校未來裝設冷氣其冷氣負載是否足



縣長會勘



電力盤點



感謝學校安裝冷氣，讓長時間待在校的課後照顧班，更有精神地延續學習。

夠、線路老舊有無必要重整等，希望藉由電力系統之改善與評估，為裝設冷氣做好準備，使孩子免於酷暑下揮汗上課，讓每所學校皆能在優質的環境下努力辦學，提昇南投競爭力，培育出下一代優秀學子。

Public

室內空品新觀念 校園教育齊步走

# 好空氣，知識學習真有趣！

圖、文 / 張筱屏

維護室內空氣品質？這是要注意什麼室內問題的新話題啊！國人每人每天均約有 80 ~ 90% 的時間處於室內環境中，然而室內空氣品質的優劣，將直接影響我們的生活、工作以及身體健康。

## 好空氣讓學生更健康

為維護國民健康，行政院環境保護署於民國 100 年 11 月 23 日立法通過室內空氣品質管理法，是為全世界第 2 個立法通過的國家。並陸續於 103 年和 106 年分批公告受室內空氣品質管理法列管的場所名單，現行共計有十六類公私場所及 9 種（CO<sub>2</sub>、CO、PM<sub>10</sub>、PM<sub>2.5</sub>、甲醛、揮發性有機物、臭氧、細菌、真菌）室內空氣污染物於列管範圍內，藉以提升公共場所室內空氣品質及降低室內人員的健康危害風險。

但是除了依法納管的場所之外，政府機關近 2 ~ 3 年也特別針對孩童及年長者等敏感族群持續加強了調查及室內空氣巡查檢測工作，南投縣環保局自 107 年至 109 年間訪查縣內 137 家次幼兒園及國中、小學，希望藉由環保機關主動的巡查檢測室

內空氣品質情形及簡易宣導推廣，輔導縣內教育場所能建立起自主管理觀念，使學童能在健康的環境下學習成長。

由於氣候變遷的因素，全球年平均溫度呈現逐年上升情形，炎熱的感受在我們生活日常中幾乎是天天上演，中央政府為打造學童未來能有最舒適的學習環境，今年起也陸續逐步推動 班班有冷氣的好康政策，但美意的同時，您知道卻也有可能同時存在著室內空氣污染物累積的隱憂嗎？例如：長時間不開窗，會造成二氧化碳累積濃度過高，造成學童昏昏欲睡影響學習效益或者是學童有身體不適情形時，卻未做好自我防護措施，使得病菌源無法藉由空氣的自然對流換氣方式，來達到排出室內空氣污染物的目的，師生們都將不自覺得在教室內共享室內空氣污染物。

## 宣導空品維護觀念

南投縣環保局考量一般民眾及非列管場所對於室內空氣品質優劣的基本觀念並不普及，為了讓此室內空品新觀念推廣於校園，使我們未來的主人翁及師長們均建立起良好的室內空氣品質維護觀念，更進而可將此觀念融合至家庭及娛樂生活中，自 107 年起至今已規劃辦理校園（含幼兒園、國中小學）或公私場所宣導活動共計 15 場次。



有獎徵答



大合照

活動特別邀請環境教育講師以結合室內空氣品質與環境教育為主軸，設計互動課程內容及卡牌教具，藉由豐富色彩及圖案來增加學童對空氣污染物的印象，並由多元化的互動遊戲方式，教導孩童認識何謂室內空氣品質、如何維護及改善室內空氣品質。

### 遊戲互動寓教於樂

由於各學童年齡層跨足較廣，環保局於宣導前均考量學童們的適讀能力，挑選最適當之教案內容，活動過程主要均分成3大階段辦理，第一階段、以卡牌教具詳細介紹室內空氣污染物種類、來源及相關簡易改善方法，第二階段、帶動孩童分組進行卡牌互動遊戲，第三階段、熱情無比的有獎徵答，領取精美小禮物。如：幼兒園小朋友，辭庫認知較少但活動力較強，即可選擇以帶動跳空品改善動作

宣導，而國小或國中的孩童，則可以選擇具有腦力激盪啟發聯想的方式，讓孩童隨機抽取卡牌以手中所持卡牌進行污染物及解決方式進行對抗賽或是卡牌故事接龍。

經由互動式教學的宣導，孩子們在遊戲過程中的反應都很熱烈，使用傳統的教條式教學法學習效果有限，南投縣環保局希望藉著生動有趣的團體遊戲，改以寓教於樂的方式讓孩童們能在快樂的學習氛圍下，自然而然了解室內空氣品質的重要性，同時也期望能將把維持良好室內空品的觀念帶回家庭，讓家長也能共同了解室內空氣品質的重要性。

南投縣環保局致力於推動室內空氣品質管理多年，藉由主動巡查及辦理各種宣導活動，建立起對室內空氣品質的重要性能有基本的認知，並持續倡導公私場所自主維護改善場所室內空氣品質，以達到維護自我健康的目標。



南投市漳和社區公共托育家園開幕剪綵。



8個月至2歲遊戲區、護理台、尿布台



副縣長與幼兒一同玩樂。



精緻小家園，師生比為 1:3，打造類家庭環境溫暖的袖珍型托嬰中心模式。



社區公共托育家園 優質友善托育環境

# 有政府，安心生養免煩惱！

圖、文 / 邱聖芬

小安媽媽(化名)：「怎麼辦，想要生小孩，但想到爸媽沒辦法幫忙帶小孩，自己照顧又沒有薪水收入，但是送去托嬰中心或保母帶不便宜，薪水去一大半，好煩惱…」



小安媽媽的心情是大多數民眾的心聲，政府聽到了！

本縣推出社區精緻小家園，方便您送托，支持您生養，讓您職場工作不間斷，無後顧之憂，政府與您一同打造美滿家園。

## 少子化是國安危機，全國一起動起來

因應少子化社會，目前本縣 0 至 2 歲之托育服務僅私立托嬰中心及居家保母 2 種模式，公設民營社區公共托育家園（以下簡稱家園）之布建非常迫切，本府配合中央推動前瞻基礎建設計畫，尋找既有閒置空間，由中央及本府挹注經費修繕，結合民間資源委託非營利單位營運，建構由中央至地方，由政府至民間協力合作，推動以兒童為重、以家庭為中心、以社區為基礎，提供本縣家長平價、優質及近便性的社區化公共托育服務。

家園地點選定於各鄉（鎮、市）市區，提供在地即時優質托育服務，讓家長免於奔波，方便送托寶貝，安心就職。

## 強調低師生比，打造優質托育服務

家園收托人數介於私立托嬰中心及居家保母之間，由 4 名托育人員（其中 1 名兼任主管人員）及 1 名補充替代人力收托 12 名嬰幼兒，人力比為 1:3，介於以機構式為主的托嬰中心模式 1:5 及居家托育模式 1:2 之間，建構類家庭環境溫暖的袖珍型托嬰中心模式，提供更優質之托育服務。

精緻小家園，師生比為 1:3，打造類家庭環境溫暖的袖珍型托嬰中心模式。

## 平價收費好便宜，政府支持您生養

本縣家園收費為每名幼兒每月托育費用 1 萬 2,000 元，不須額外再支付副食品，教材費等，政府補助家長一般戶每月補助 3,000 元，中低收入戶每月補助 5,000 元，低收入戶每月補助 7,000 元，家長每月實付為新臺幣 5,000 元至 9,000 元不等，減輕家長負擔，放心送托。

## 優先照顧弱勢家庭，與您一同在地托育

家園收托對象為設籍本縣滿 2 足月至未滿 2 足歲之嬰幼兒，優先收托弱勢家庭、原住民身分、發展遲緩或持有輕度身心障礙證明之嬰幼兒等，其次收托家中有第三名子女、雙胞胎子女等，其三收托家園現職員工子女，其四收托設籍於家園所在之行政區之嬰幼兒，最後則是本縣一般家庭嬰幼兒（不限鄉鎮），收托時間為週一至週五上午 8 時至下午 5 時，得延後收托至 6 時。

## 政府有把關，送托好安心

家園籌設過程均比照托嬰中心立案程序，依建物、消防、衛生等相關規定以嚴謹標準進行審查。活動空間以居家式的環境進行規劃，供幼兒自由探索的遊戲區、用餐區、睡眠區、教（玩）具及圖書等多元空間，設置適合嬰幼兒活動的桌椅及教具，寶貝們除可自由地操作及活動，在托育人員的專業引導下，亦能逐步建立良好常規及獨立自主的自信心。

## 本縣首處社區公共托育家園開幕啦！

南投市漳和社區公共托育家園位於南投市祖祠路 322 號，委託財團法人南投縣南投私立仁愛之家營運，109 年 7 月 29 日舉辦開幕儀式，並於 109 年 8 月 17 日開始營運，提供優質托育服務，未來也會不定期辦理親子活動及講座，共同建立親子互動品質，歡迎有興趣的父母前往了解。

## 請問未來還有哪些地點會設置家園呢？

來來來，好康報給您知道，除今年已開辦之漳和家園外，本縣預定 110 年度將於集集鎮及竹山鎮各開辦 1 處家園，另南投市將再設立公設民營托嬰中心，總計再提供 64 名，持續布建社區公共托育家園，讓縣民放心生育，政府與您一起養，一同共創美滿家園。

## Achievement

評鑑分數全國第一名 邁向卓越銀質獎

# 富州社區 濁水溪畔和樂家園

富州社區位於竹山鎮轄區東北角，隔集集攔河堰與集集鎮為鄰，位處濁水溪南岸的沖積平原，土地大都為平坦肥沃的平原及低海拔丘陵地，居民仍以務農為主，為一典型的農村社區。富州社區轄區呈長三角形，全區以台三丙線（集山路）道路貫穿，距國道 3 號竹山交流道只有 5 公里，前往香火鼎盛的社寮紫南宮僅需數分鐘車程，往東可與集集鎮串連成為一系列觀光旅遊線。





社區附近的賞遊景點

## 大地震後社區再造

富州社區很早就開始投入社區營造的工作，民國 64 年成立社區理事會著手營造農村社區，至 67 年起由陳朝焚連續 3 屆擔任里長，更全面性推動社區建設，在居民共同合作打拼之下，奠定良好的生活環境與品質，塑造為「富麗農村」的形象。在那個年代裡，當時的行政院長蔣經國先生以及歷任省主席謝東閔、邱創煥、林洋港曾多次前來視察關心，每年暑期海外青年訪問團及歸國華僑訪問團也都會安排參訪富州社區。

民國 88 年 921 大地震重創中台灣，接近震央的富州社區也遭受極大的摧殘，面對重建工作所需的龐大資金與協助，幸而獲得當時擔任社寮文教基金會執行長的楊麗娜，帶領基金會團隊及社區發展協會團隊努力爭取，終得到 921 重建委員會重視，自民國 92 年起，社區納入水土保持局的重建重點輔導社區。在富州社區發展協會理事長陳朝焚的帶領下，社區居民合作無間，互相扶持協助，陸續推動鄉村新風貌、農村聚落重建社區營造，讓富州社區燃起再造契機。

## 環境綠化生態保育

水保局自 92 年起每年補助社區進行環境景觀改善，讓社區煥然一新，更強化社區居民的信心，



重視社區內老人與小孩的福利照顧

社區發展協會團隊也開始加強多方面的社區營造教育與活動，很快的凝聚居民共識，透過環保義工隊的用心付出，社區內的各景點與公共空間都得到良好的維護。

林務局的「社區林業」也增添了社區綠化與生態概念，社區正申請第二階段社區林業中。為了維護地方生態，民國 97 年在特有生物保育中心輔導下，培訓、認證十多位生態導覽解說員，並成立社區「生態教育推廣站」，在社區、學校辦理各種生態教育、保育、宣導活動，期望未來朝向「里山倡議」的桃花源邁進！

## 關懷老人與婦女兒少

人口老化是當前農村社區普遍遇到的問題，富州社區在 95 年起老人人口比例就已經超過 21%，到了 102 年底更達到 26%，社區自民國 94 年底就已接辦內政部的「社區照顧關懷據點」業務，95 年初開辦社區老人送餐服務，98 年起與竹山秀傳醫院合辦「遠距健康照護」，24 小時照顧弱勢居民及老人。其他如長青學苑歌唱班，婦女韻律班、媽媽教室各種研習、兒童舞蹈班、新住民輔導、老人慶生會、重陽敬老活動……等全民福利活動在社區早已成為經常性活動。



社區義工定期義務清理一段八通關古道



民俗活動居民同樂



社區內種植的茂谷柑



劉厝耕讀三合院



共同整理居住環境

民國 97 年起，教育部試辦「樂齡學習中心」，富州社區大膽承接竹山鎮樂齡族的教育工作，雖然做得很辛苦，也在 100 年得到全國優等，仍每年繼續辦理中。在歷年所舉辦的代間教育、祖孫週活動中，也都能展現優良的成果。

### 休閒旅遊活化社區產業

由於富州社區居民多以務農為主，且大多數為小農型態，但因一級產業利潤逐年降低，後來也發展出竹工藝等二級加工農產業，然而其規模仍不能滿足社會經濟需求，加上觀光休閒資訊發展，便開啟了朝向三級休閒產業發展的契機。自 93 年起社區團隊積極爭取水保局協助規劃休閒農業區，「富州休閒農業區」於 95 年獲得農委會審查通過設立，由青竹合作社、休閒農業區協進會領頭發展富州社

區的休閒農業。此外，富州社區也在 98 年完成農村再生培根計畫四階段培訓，並於 101 年通過「富州社區農村再生計畫」，6 年計畫逐年執行中，積極推動農村再生計畫活化社區。

清代「八通關古道」社寮段起點蜈蚣嶺段就在社區邊緣，生態豐富、仍保有古道原貌，還可連結象鼻山登山步道。同樣於清代開闢的「隆恩圳」為大社寮地區引進濁水溪無污染、富有機質的水源灌溉農田，帶來厚實的農業發展基礎。加上其他具文史價值的社區景點，以及有計畫中的進行田野調查、耆老訪談所紀錄的地方故事，都將是未來社區發展「農村小旅行」的有利資源。

### 陪伴周邊其他社區成長

富州社區營造成果亮眼，歷年獲獎無數，重要

獎項包括 101 年參加衛生福利部社區評鑑獲卓越社區殊榮、104 年榮獲衛生福利部第一屆金點獎肯定，106 年起更承辦衛生福利部南投縣竹山鎮旗艦型計畫，將自己的社造經驗擴大至其他地區，用 3 年的規劃陪伴周邊 7 個社區成長。

衛生福利部自 107 年起舉辦「金卓越社區選拔」，在卓越社區之上再增設金、銀、銅的級別，鼓勵社區逐步挑戰，已經是卓越等級的富州社區也在同年成功進階，榮獲衛生福利部銅質卓越獎，今年又再上層樓獲得南投縣金卓越社區選拔銀質卓越獎。

## 賢伉儷攜手社造數十年

陳朝焚、楊麗娜伉儷一直為富州社區發展付出心力，陳朝焚目前仍擔任社區發展協會理事長，楊

麗娜則是現任富州里里長，也是協會執行長，兩人攜手走過數十年歲月，不但曾經分獲「全國 10 大傑出專業農民」、「全國 10 大傑出農家婦女」的殊榮，也帶領富州社區拼到內政部全國社區評鑑卓越獎，並以 93.7 超高分在獲獎社區中名列第一。

楊麗娜表示，政府推動社區營造多年以來，面向越來越多元，所涉及的中央部會也越來越廣，推動社區發展的工作除了憑藉一股熱忱，協會幹部也必須不斷學習新的事物，持續精進成長。富州社區在人文教育、社福醫療、產業發展、環境景觀、社區安全、環保生態等六大面向都積極投入，最重要的還是社區居民願意踴躍參與社區工作，各班隊都能為家園堅守崗位盡一份心力，才能為富州社區共創更美好的未來！



親子活動增進家庭和諧



陳朝焚（右一）、楊麗娜（中）伉儷。



108 年鳳還巢活動現場

## Achievement

台灣區南投縣同鄉會聯合總會 心懷故鄉飲水思源

# 鳳還巢～回饋故里按個讚

圖 / 台灣區南投縣同鄉會聯合總會、文 / 張碧端

南投旅外鄉親出外打拼，感念家鄉，每年成千會員藉由台灣區南投縣同鄉會聯合總會舉辦之鳳還巢活動返回母縣做公益，關懷弱勢學生致贈獎助學金，辦理各項活動助益本縣觀光及農產行銷，帶動地方經濟。

## 異鄉遊子避風港

台灣區南投縣同鄉會聯合總會 98 年在各界努力下整合當時各縣市之同鄉會正式成立總會，並敦請同為本縣鄉親已故海峽交流基金會董事長江丙坤先生擔任創會總會長，協助在外鄉親解決急難、及時救助貧困鄉親，並藉由組織力量凝聚鄉親向心力，彼此互助合作共同打拼，為旅外鄉親提供一處棲息港灣。

同鄉會為服務旅外遊子現全省已成立 14 個地方分會，且近年到大陸打拼的本縣遊子與日俱增，為就近服務鄉親，並於大陸華東地區成立分會，即時解決鄉親困難，提供旅居大陸鄉親一處聯絡情誼的地方。

## 返鄉會親做公益

我們都知道鳥類中以鳳凰最豔麗、最高貴，但再怎麼豔麗、高貴，都需在屬於自己的「巢」生長；而我們人類自己生長的根就是「家」，猶如鳳凰的巢一樣，人因生活及成長環境等因素而暫時離「巢」出外打拼，當事業有成時，就會歸巢探親，這就是俗稱的「鳳還巢」。

同鄉會聯合總會每年透過鳳還巢活動號召全省鄉親返回母縣做公益，因活動深具意義獲得旅外鄉親熱烈響應，每年回縣鄉親皆逾千人以上，不僅讓旅外鄉親一解思鄉之苦，且龐大人潮也帶動活動所在鄉鎮市商家消費。該會 106 年配合竹山鎮竹子童玩節舉辦返鄉關懷弱勢活動，除致贈竹山鎮公所新臺幣 20 萬元協助當地弱勢民眾外並現場發放旅外鄉親每人 300 元消費券，讓鄉親逛老街品嚐竹山美食，促進竹山鎮整體市場消費；107 年移師埔里鎮舉辦關懷弱勢活動，現場致贈埔里國小新臺幣 15 萬元及埔里太平國小新臺幣 5 萬元助學急難救助金，鼓勵優秀弱勢在學鄉親子弟就學；108 年在本縣會展中心舉辦 13 鄉鎮市農特產展售會活動，會中特別邀請 13 鄉鎮市在地小農展售農特產品，各式新鮮蔬果直送活動現場供旅外鄉親採購，會場全

部攤位農特產品銷售熱烈，不僅增加農民收益且以實際行動支持在地農業；109 年移師魚池鄉九族文化村舉辦，龐大人潮帶動魚池鄉市場消費。

## 關懷母縣不遺餘力

大陸華東會為回饋母縣 108 年度與總會共同發起助學活動，捐贈新台幣 10 萬元給本縣境內清寒學生，讓他們能安心就學，也藉由本次捐款發揮拋磚引玉的效果，讓更多企業家幫助家鄉子弟向學。

同鄉會會員常年旅居全省各縣市，每年皆在總會號召下由各縣市理事長帶領搭乘遊覽車不辭辛勞遠從台東、花蓮等各地趕回本縣，只為參加鳳還巢活動為母縣做公益、盡份心力；且每年本縣舉辦之茶藝博覽會總會亦全力動員各理事長共襄盛舉，以實際行動支持南投，展現旅外遊子對母縣的滿滿熱情。



109 年鳳還巢活動 - 陳副縣長正昇、廖總會長漢隆、民政處吳處長燕玲等貴賓合照留影



107 年鳳還巢活動 - 捐贈埔里鎮太平國小助學急難金

Achievement

綠能屋頂全民參與 全國首例百萬瓦媒合

# 南投綠能產業新里程碑

圖、文 / 葉政佑



暨南大學釋出校舍屋頂辦理設置太陽能光電板

南投縣在林明溱縣長帶領下，積極推動落實節能減碳、開發永續能源等相關政策，自 108 年度起全力向經濟部能源局爭取補助辦理「綠能屋頂全民參與推動計畫」。

## 民眾零出資 政府零補助

本項計畫在「民眾零出資、政府零補助」的原則下，透過營運商協助民眾設置屋頂太陽光電系統。縣府也遴選出代表營運商—「新明能源有限公司」取得全縣綠能屋頂開發權利，且營運商所提供案場回饋金比例達 13.9%，也是全台所有縣市之最！

在縣府協助下今年首先成功媒合「國立暨南國際大學」與「新明能源有限公司」，並於 8 月 20 日完成簽約進行太陽光電發電設備設置，為全國首例百萬瓦容量案場，替南投縣綠能產業開啟新的里程碑。

## 暨大校舍屋頂參與

國立暨南國際大學榮獲「UI GreenMetric World University Rankings 2019」評比為世界排名



南投縣政府見證暨南國際大學與新明能源有限公司綠能屋頂全民參與計畫簽約儀式合影

前 50 大之「世界綠色大學」，今年率先響應縣府綠能政策，首波即釋出部分校舍屋頂空間，是全台綠能屋頂專案計畫中裝置容量第一個突破百萬瓦容量 (1.5MW) 的案場。每年約可發電 170 萬度，可供 485 個家庭一年用電，也具有年減約 1,000 噸的二氧化碳排放之減碳效益。

## 綠能推廣服務辦公室為民服務

林縣長表示，希望暨南大學媒合成功的案例能夠扮演火車頭的示範作用，帶動南投縣民踴躍參與，一同打造南投為綠能城市。裝置綠能屋頂有許多好處，除了無需負擔建置費用即可賺取售電回饋金外，還能幫助頂樓降溫約 2 到 3 度，不僅賺錢還能省冷氣費。

為了讓民眾得知屋頂設置太陽光電相關資訊，本府建設處將規劃舉辦多場次民眾與系統商媒合說明會，也會透過縣府官方網站、發布新聞等方式傳達說明會訊息，民眾也可以自行上南投縣綠能屋頂入口網 (<http://solarhouse.nantou.gov.tw/>)，或來電洽詢 (免付費電話專線 0800-600670) 南投縣政府綠能推廣服務辦公室了解計畫詳情，敬邀縣民朋友一同加入本縣「綠能屋頂全民參與推動計畫」，盼全民攜手合作，常保南投縣藍天白雲、永續青山綠水環境。



## 與大葉大學產學合作 榨油工廠落成啟用

# 印加果油開創農業新價值

圖、文 / 秦葦

由南投縣印加果生產合作社與大葉大學藥用植物與保健學系助理教授李柏憲進行產學合作，研發印加果油製程技術，並建置印加果油工廠，8月4日正式落成啟用，將以大葉大學開發的科學化製程，生產優質油品，開創農業新價值。

印加果引進來台不過幾年，由於全年皆產，葉子可泡茶，果實可榨油、製成果醬或加工製成多元商品，尤其油品與苦茶油同為好油，食用油風暴後頗受消費者歡迎，南投農民更看好它的市場潛力，因此種植面積迅速擴張。

印加果又稱星油藤、印加花生、山花生，是大戟科多年生攀緣產油植物，原產於秘魯、厄瓜多爾、委內瑞拉、巴西和南美洲地區海拔 200 至 1500 米的亞馬遜雨林中。這種豆科植物的果實呈星形，種子呈暗色橢圓形，富含蛋白質（約占 30%）和脂肪（約占 50%），所榨取的油脂被稱為印加果油。其種子主要特徵是有高含量的多元不飽和脂肪酸（polyunsaturated fatty acids），尤其是 alpha - 亞麻酸（alpha linolenic acids，omega 3 的一種）和亞油酸（linoleic，omega 6 的一種），它們分別占脂肪總量的 50% 和 35%，對食品和製藥行業具有巨大的潛在經濟價值。

印加果生產合作社經理廖瑞棋說，食用油風暴後，國人對於食用油更加重視，印加果和本土苦茶一樣，可榨成食用油，農民引進種植後發現，加工後的印加果油，深具市場潛力。

印加果合作社理事主席黃奕睿說，印加果適應力強，以草生栽培方式種植，不須灑農藥，平常僅須修剪枝條，管理成本相當低，且印加果種植二至三年便進入盛產期，一年四季幾乎都能開花結果，期達 10 年以上。因屬爬藤作物，更可配合檳榔廢園政策，節省種植成本。



來自中南美的印加果，在食安風暴後受到注意，更可開發多種商品。



南投縣印加果生產合作社在南投市設立工廠，積極開拓市場。

正因為種植印加果有諸多優點，就這樣在南投農村刮起種植旋風。目前南投縣種植面積已經超過一百公頃，13 鄉鎮都有農民投入這項產業。

廖瑞棋說，10 公斤的印加果榨油，油的產出量超過四成，市場價值高。他引用林業試驗所林業研究專訊報導說，印加果油富含 Omega-3-6-9 不飽和脂肪酸，且三種含量高達 92% 以上，可增加國內食用油的自給率，保障國人食用油的安全與身體保健。

由於有相關研究數據資料的支持，讓農民很有信心，合作社不但推廣種植，今年更在大葉大學協助下，在南投市設立開發專屬榨油機組和製程技術的榨油工廠，8 月 4 日這天正式落成啟用。啟用當天，副縣長陳正昇、立委許淑華、馬文君、羅美玲等人到場祝賀剪綵，希望印加果產業為農民帶來更多收益。



滿桌的社區手路菜創作成果，令人垂涎三尺

Delicious

34 隊同場尬廚藝 推廣在地特色手路菜

## 社區上菜，作伙來看辦桌！

圖 / 文化局推廣科 文 / 李存御

南投縣政府文化局「109 年度社區營造三期及村落文化發展計畫」為推廣及鼓勵各社區發展在地美食特色，於 109 年 10 月 8 日在南投虎山藝術館戶外停車場舉辦「109 年度南投社區總鋪師美食料理活動」，以「扎根在地食材」、「小創意 大澎湃」的概念主軸推出特色手路菜創作競賽。

## 「舌尖」南投—好山·好水·人情味

南投縣是臺灣之心，氣候良好、空氣及水質潔淨清新，多元民族和諧相處在這塊土地上，有著溫暖與質樸的人情味，多山的環繞著色彩斑斕的可愛城鎮，大地色系的土地畫布上散落著簡樸的小屋，共同形塑了四面環山，卻又依傍著溪流、湖泊水氣氤氳的獨特地理環境，孕育出豐饒的物產，而妝點出南投獨樹一幟的生活樣態。

南投多樣的在地食材和烹煮調味方式，隨著不同族群地理環境的變遷而持續演化與保留下來，蘊含了許多生活經驗和地區特色，使得飲食成為了南投文化的傳承結晶，並代表文化的特色。飲食堪稱在地文化中最不可或缺的一環，而從使用的食材、烹飪器具、裝盛食物的器皿等細節，就可窺見料理不僅只是一道菜餚，而是對於整體生活的反映，從食物的取得、交換、烹調以及食用等不同飲食階段，可以看見這些飲食行動中蘊含的生活智慧。希望將在地常民文化的記憶，回歸落實到南投環境土地的關切，重新反思人與環境的和諧互動，讓南投飲食文化發展更能長遠永續。

## 「食力」南投—在地總鋪師齊聚一堂

本次競賽受到社區及學校熱烈響應，共有 34 隊參賽，其中 28 隊是由社區總鋪師組成，6 隊由中投區大專、高職學生組隊參加同場尬廚藝，現場香味四溢，吸引許多民眾聞香前來，場面熱鬧。在活動會場上隨處可見南投著名的好食材，如：中寮鄉的「酸菜、南瓜」、埔里鎮的「筊白筍、百香果、稻米」、水里鄉的「龍眼乾」、鹿谷鄉的「茶葉」、竹山鎮的「竹筍、火龍果」、名間鄉的「水蘩菜、山藥」及仁愛、信義原鄉的「馬告、刺蔥、楊梅」等，烹飪出各式色、香、味俱全的美食端上桌，讓人迫不及待想馬上嚐鮮一下！

本次競賽特別於虎山藝術館前舉辦，活動當日由草屯新厝社區長青表演團體帶來熱鬧擊鼓及舞蹈表演開場，搭配現場參賽隊伍的菜香味，現場活力四射。縣府秘書長洪瑞智由文化局長林榮森陪同蒞



各路總鋪師齊聚一堂

臨，共同為活動揭開序幕，並與評審一起到各社區攤位聽取社區介紹製作的手路菜，並頒發感謝狀給 3 位評審及指導老師、社區、學生總鋪師隊伍，同時勉勵社區以食當地、吃在地的食農精神，傳承社區優良傳統，發揮在地文化創意，展現社區特有價值，提振社區經濟，讓社區永續發展，幸福安康。

參賽隊伍經過精心烹飪、擺盤後，接續進行是當日最吸睛的「總鋪師上菜秀」活動，各社區竭盡全力使出渾身解數走秀展示手路菜色。經過一番激烈競爭評選出優秀的參賽隊伍，由縣府頒贈南投總鋪師獎牌：社區組分別由埔里慈恩社區「偽米肉堡」、埔里梅村社區「平埔文化創意美食組合」及埔里珠仔山社區「創意野菜涼拌水果盅」等榮獲特金獎；學校組則由南開科技大學餐廚食藝社「前菜：晨風 / 主食：養生薏香風 / 甜點：白玉沉風」榮獲特金獎殊榮，其餘隊伍則分別榮獲金獎等其他獎項榮耀。

## 「定味」南投—自成一格的南投味

今年活動廣邀南投縣社區及中部五縣市學校組組隊報名參加，鼓勵參賽團隊選用在地食材入菜，創作出與獨具創意的社區手路菜料理，讓南投的菜色飄香，讓參賽的社區共同創造出獨特的「南投宴」佳餚菜色，更讓大家看見南投各社區的美食生命力及魅力，期許在地產業與食農文化能共生共榮，成為社區營造新亮點。

南投以農立縣，農產質優、多元豐富，企盼藉此將南投在地食材推薦給國人，讓全國民眾能有機會體驗舌尖上的南投，助益社區經濟，讓南投農產發光發熱，吸引更多民眾體驗社區小旅行，感受南投質樸人情及溫暖美饌。

Delicious

原鄉認證美味技藝 烤豬王大賽香氣爆棚

# 吃烤豬看認證、品美味靠比賽！

圖、文 / 徐君毅

南投縣原鄉包括信義鄉、仁愛鄉及魚池鄉，原住民擁有許多文化與技藝可以型塑發展為特色產業，其中「原住民烤大豬」就深具原民意象與市場消費潛力，南投縣政府也首創原住民烤豬認證制度，開創原鄉產業品牌通路。



首屆得獎選手合影

## 原住民烤大豬認證目的

南投縣政府原住民族行政局辦理認證機制，積極推動與輔導原鄉原住民個人或團體參與認證，其成效在各方產官學研的努力下，完成認證機制與各項相關行政規範。創建南投縣原鄉原住民烤大豬的健康識別形象與市場交互的行銷與推廣，強化與加深消費者健康認知與品牌形象。期望運用這項認證在行銷策略的推廣上，更加展現南投縣原鄉原住民特色烤大豬技藝。

認證機制具體的目的可以歸納為以下 5 點：

1. 透明的健康豬隻來源：指定南投縣農產運銷公司或南投合格屠宰場。

2. 傳承與推動：原鄉在地原住民燒烤技藝。

3. 政府把關：南投縣政府把關品質掛保證。

4. 保障就業：輔導原鄉業者保障其就業機會。

5. 市場推動帶動產業經濟：南投縣原鄉包括信義鄉、仁愛鄉及魚池鄉，透過此次原鄉烤大豬認證建立原鄉原住民產業品牌。

## 烤豬王大賽成就茶博新亮點

完成認證標章系統建立，南投縣府基於落實產業推廣責任，舉辦「2020 南投原創烤大豬—烤豬王大賽」，取得認證參賽資格的選手、業者們卸下學科術科考試的緊張與謹慎；盡展原住民特有的幽

默與樂觀，遵循著標章認證的技藝流程，在縝密的分工合作中與觀賽的民眾親切的互動，形成觀賞技藝展演的獨特氛圍，隨著烤豬飄香在盲測試吃過程將賽事拉到活動最高點。

大會賽事秉持著公平競爭、爭舉榮耀、趣味盲測的核心特色，烤大豬認證機制建立技術交流平台，提供原鄉專業職人完善技藝、傳承文化、爭取榮譽，達成提升自有品牌與認證標章的信心，全體賽事依循著「2020 南投原鄉原住民烤豬認證」拓展品牌知名度，期望能吸引更多南投原鄉業者報名認證，讓民眾了解官方認證的南投原鄉原住民烤大豬，成就全國新產業。

南投縣政府原住民族行政局史強局長，在大會中表示：「烤大豬市場雖然是自由競爭，但是我們相信消費者眼光是雪亮的。『南投縣原鄉原住民烤大豬認證』無論在大豬來源、烤豬原物料、衛生規範、原鄉技藝與技術上，都是值得消費者信賴。關鍵美味與品質，各家業者都有壓箱寶，當然消費者口味也各有喜好，透過『首屆南投原創烤豬王大賽』就是讓消費者實際體驗與認識原鄉烤大豬的過程，全面展現原住民的特色與文化，同時各家選手盡展才華，讓專家、學者與民眾們公平選出優勝者。就是讓市場認識真正原鄉飲食文化，有知識、有美味，更有健康與保障。」

本次賽事評審有：暨南大學觀光休閒與餐旅管理學系－吳淑玲教授；南投縣烹飪商業同業公會－詹志強先生及南投縣政府原住民族行政局－何明德科長所組成。在產官學的合作與監督下，客觀地就各項認證專業給予評分。

本次賽事喜逢「2020 南投世界茶業博覽會」競賽場地位於園區範圍，隨著賽事的進行的階段，場地飄出陣陣的烤大豬香氣，吸引遊客參與「盲測品嚐美味烤豬」在過程中民眾與業者親切有趣的互動，成為茶博另一番亮點，而民眾票選心目中的選手，正是驗證市場喜好程度。民眾的熱烈響應代表認證標章推動成功與賽事圓滿。

首屆參賽隊伍計 10 組，共有 18 名職人組隊參賽，在激烈的賽事競爭，評審們依專業規範流程把



烤豬王比賽 3 名專業評審評分



烤豬王大賽活動民眾試吃

關與評分，最後經現場民眾盲測評選，本次大賽排名為：特等獎：「海陸烤豬大隊」、頭等獎：「伍隻小豬」、金獎：「松式烤全豬」與「虹谷熊來夯」；其餘並列優等獎。

## 邁向原鄉烤大豬成功之路

南投原鄉原住民烤豬認證，透過專家學者會議完備認證管理制度與規範後，也規劃了相對應的培訓課程，包含學科及術科兩大核心課程，學科主要聚焦在原住民飲食文化及服務創新、品牌行銷、消費者權益以及食品安全衛生四大核心項目，而術科則聚焦在燃料選擇及生火、豬隻紮綁、火候控制、切割技巧、調味方法等專業烤豬技巧的精進，課程中由講師引導討論，讓這些烤豬學員進行技術交流並激盪出創新的可能。

南投原創烤大豬巴布認證，共有 45 位職人完整且積極地參與了培訓課程，並通過學科及術科測驗，順利獲得本認證證明標章，成為第一屆官方認證的烤豬職人。



Delicious

大啖滇緬特色美食 少數民族文化饗宴

## 這樣玩清境可以更有趣！

南投清境農場地處海拔 1,750 公尺的高山，座落於群山之間，青青草原一望無際，地勢高、山境美、視野遼闊，翠綠的山光水色，令人心曠神怡，不僅可欣賞草原風光，還有趕羊秀表演以及花園、步道，是絕佳的旅遊勝地。



壽亭新村迷你長街宴體驗活動

## 異域孤軍落地生根

清境農場在很早的年代便已經遠近馳名，同時也擁有「霧上桃源」的美麗別稱，長久以來清境已經在人們心中建立鮮明的觀光形象，除了純淨自然風光、完善旅遊設施、多樣住宿服務外，清境地區的雲南美食風味與滇緬邊區少數民族傳統文化，也是讓諸多遊客印象深刻的在地特色。

很多人都知道清境農場的開發緣起，是民國50年行政院退輔會為了安置從滇緬邊境撤退來台的國軍游擊隊，讓他們在從事農墾開發而設置，當年這一批在金三角地區浴血奮戰長達11年之久的「異域孤軍」，從此東顛沛流離的日子，終於在台灣落地生根。在這一往南撤退的過程中，與當地的少數民族建立了密不可分的關係，許多國軍將士也跟少數民族的女子結為連理，所以後來在撤退來台之時，便有許多少數民族及眷屬跟隨到台灣來，因而造就了今日清境社區特殊的族群文化。

## 滇緬美食多元融合

清境社區發展協會總幹事楊桂蘭女士，目前也在清境經營雲南擺夷風味料理餐館。楊桂蘭表示，清境地區的餐飲特色，原本就是滇、緬、泰地區飲食風味的大融合，當年來台的少數民族包含擺夷族、哈尼族、苗族、拉祜族、瑤族、佤族、布朗族、傣族等共8個族群，其中又以擺夷族（傣族）人數居多，且文化特色鮮明，於是成為清境最廣為人知的少數民族文化。

清境地區目前有數十家供應滇緬泰式料理的民宿、餐廳及小吃店，香、酸、辣是這些店家美食料理的共同特色。楊桂蘭說，自己是在台灣出生的第二代，他們這一輩經常是「爸爸是雲南漢人、媽媽是西南少數民族」，清境地區的飲食文化也以此為基礎開始發展。歷經五十餘年的歲月轉變與清境觀光化，各家餐廳的調理方式也產生差異，還有不斷改良或研發新的口味，因此每一家餐廳的雲南風味美食都能呈現其獨特的口感。



椒麻雞



洋芋粿粿



傣味叉蝦

除了米線、米干、豌豆粉、臘肉、臘腸、糯米巴巴、錦灑、椒麻雞、香酥竹蟲等各種令人回味無窮的民族風味美食，還有來自仁愛鄉的泰雅族、賽德克族原住民美食，以及清境在地的農特產，都成為清境美食不可或缺的元素。

## 熱鬧傳統民俗活動

清境傳統文化活動「長街宴」的舉辦，是源自於大陸哈尼族的傳統習俗，是一項秋天舉辦的慶豐收的活動，類似台灣的原住民豐年祭，形式上則與跟台灣民間的辦桌流水席頗有相似之處。活動當天在選擇一處街道擺上長桌，由社區、店家和居民共同展現料理手藝，長桌上擺滿各式滇緬傳統美食，也有當地農特產烹煮的豐盛佳餚，眾人包圍在長桌旁大快朵頤，場面非常熱鬧。

緊接著長桌街宴登場的是「清境火把節」，是源自於大陸彝族、哈尼族、白族、納西、基諾、拉祜等少數民族的傳統節日，以薪火相傳為主要意涵，象徵部落團結齊心，同時希望延續異域孤軍堅苦奮鬥的精神，並結合仁愛鄉原住民與合歡山新移民文化，共創和諧與美好的新故鄉。傳統的火把節通常選在農曆六月舉行，為了避開清境的夏天旅遊旺季，遂將舉辦時間改至每年 10 月，成為清境秋末重要的大型觀光活動。

清境火把節活動的主會場設在清境國小，當天下午就會設置園遊會攤位販售特色風味美食、手工藝品與農特產品吸引遊客，晚上在舞台上還會安排少數民族與原住民的民族風舞蹈、歌唱、趣味競賽等節目，讓民眾沉浸在一波波的歡樂歌舞之中。重頭戲則是火把迎賓的節目，由居民與遊客一起高舉火把繞場，象徵照天祈年、除穢求吉，將晚會氣氛推向最高潮。

## 發展社區小旅行

清境農場位於仁愛鄉台 14 線上，除了清境的青山草原、特色民宿、牧場風光之外，沿線還有包括霧社合歡山、奧萬大、武嶺等知名風景區；春



清境社區居民高舉火把，環繞篝火。



博望新村雪景



立鷹山原始森林步道生態體驗





色有櫻花點綴、夏天可清涼避暑、秋日楓紅迷人、冬季賞皚皚白雪，可以盡情徜徉的自然風光、領略雲南文化與原住民部落風情，加上近年開闢設置的高空步道與暗空公園，絕對是台灣觀光休閒最豐富、最熱門的旅遊線。

楊桂蘭表示，雖然觀光產業發展能透創造龐大商機，但是清境社區發展協會還是期望發揚在地特色，並且推展社區特色產業。過去，他們同輩的第二代因為仍是家中主要的經濟支柱，無論是經營觀光產業或從事農業生產，都因為必須工作無法參與社區營造，但如今都已經逐漸退休交棒給下一代，比較有

時間可以號召起來，為保存傳統文化一起努力。

除了在地美食與慶典活動外，包括傳統舞蹈、民俗體驗、文化歷史導覽、生態環境解說、農事體驗等，都已經陸續嘗試進行，並且可以接受團體預定規劃旅程節目，未來希望可以發展成為常態的社區小旅行，引領遊客更深入踏訪在地社區，認識清境地區更深層的文化內涵。

※ 清境社區文化之旅規劃洽詢：楊桂蘭 0922-359713

※ 圖片提供：清境旅遊資訊網 [www.cingjing.com.tw](http://www.cingjing.com.tw)

## Interview

竹風造藝—傳統工藝技術創造新可能

# 范承宗 開創日月潭新地景

在南投草屯開設「考工記工作室」的范承宗是一位年輕藝術家，曾獲得多次國際重要獎項肯定，在裝置藝術、雕塑、傳統工藝、產品設計與策展都有涉獵，近期在日月潭的大型地景藝術作品《青背山雀》，再度讓日月潭博得國際目光。



范承宗鍾愛傳工藝技術

### 以傳統工藝為核心

提到范承宗，備受矚目的是他以竹等自然材質創作大型地景裝置與物件，但其實他自己並不只對竹子有興趣，也不願被定義為「用竹子創作的藝術家」。范承宗表示，對於創作沒有一些特定設定的方向，就是對一些老物品的工藝技術產生興趣，沒有設定一定是竹子或竹編，這其中還包括草鞋、造紙、木工、染布等各種傳統工藝，才是他創作的核心。

范承宗說，以傳統竹工藝說，他就對竹編的竹椅子、籃子、蒸籠等好奇，也在南投縣文化局一樓的竹藝博物館看到很多過去的竹製用品，像是人們用於抓魚、農耕的用具。范承宗對這些物品產生興趣，認為這些工藝技術累積許多前人的智慧，不應該只用於製作這些物品，如果因為被現代工業產品取代，社會不再需要它們，讓工藝隨物品而消失，後世只能在博物館與文物館的櫥窗內隔著一層玻璃看到它們，然後跟人們說這是文化，卻跟我們生活已經沒有任何關係，也很難瞭解它們，那是一件非常可惜的事情。

### 將老技術用得精彩

於是范承宗就去深入瞭解這些工藝技術，試圖



目前正在日月潭伊達邵碼頭展出的作品，在白天與夜晚、站在裡頭跟外部，都有不同的光影視覺效果。（展期至 2021 年 11 月）

找到還有誰會做這些用品，然後去拜訪這些老師傅跟他們學習。在參與學習的過程中，他不僅產生更高的興趣，更思考著如何將這些技術用得更精彩、創造更多可能性。一開始就先試著用來做一些小物件，後來接到一些客戶委託規劃創作大型的戶外裝置藝術，所以就將這些小物件的技術延伸出來去，放大尺碼，創造人可以走進去的空間裝置藝術。

范承宗說，他們的作品都所運用都是一些傳統技術，尺碼可以從很小到非常大，但都不是用於製作原來的用品，例如原來是做椅子的技術，拿來做鏡子、做盤子，甚至用於製作純藝術的形狀。以竹子來說，許多工藝師也會嘗試用竹編用於製作符合現代生活的物品，像是頗具現代感的手提包、燈具、吊飾等，但是范承宗思考的模式不同，連當初傳授技術的師傅都會很驚訝，竟然可以創造出這樣的作品。

## 分析解構發現新思維

范承宗學工業設計的背景，本身就有一套進行分析、拆解的方式，將一個製造過程拆解為「形狀、材料、方法」三個層次，分解完之後每一個部分就可以用很純粹的眼光來看待。一件作品的設計製造可以拆成很多零件，每一個零件去思考新的可能性，甚至做一些技法的組合，嘗試將材料用得精彩



的方法，所以原本用來編織竹容器的技術，就不一定繼續拿來做容器之類的作品；運用竹編的技術，不一定是使用在竹子的材質。

因為用途的差異，就會產生一些新的思考方向，例如用竹編容器的技術來做椅子，就必須考慮結構承重的問題，這思考的過程就可能產生發揮新創意的機會。替換材料也可以產生的新可能，例如運用做蒸籠的方法，採用皮革替換竹片，那成品就不再是蒸籠，而是一個具備皮革特性與質感的作品。再如大型空間藝術來說，因為是人可以走進去的作品，就必須在結構、空間、光影部分做考量，考慮人們在從外部跟在裡面看到的光影的反差，以及不同的視覺感受。



為百年歷史的新竹州圖書館所創作的空間裝置作品（展期至 2021 年 3 月 7 日）

## 傳遞最直接的美感

除了作品的呈現，從平面或電子媒體看到他與作品的報導介紹，總會對其中的影像、文字呈現留下深刻印象。范承宗說，唸書時就學了許多視覺傳達專業課程，後來透過國際競賽爭取曝光度，希望能夠行銷宣傳自己，取得更多的機會。此外，這些學習也有助於在作品的設計，像是如何吸引人們產生興趣、停下腳步來看，以及使用插畫與 3D 結構圖的方式，提高提案的成功率，這些都是過去都是過去學習色彩學、攝影、文案撰寫所累積的成果。

范承宗認為，一件創作從產生題目開始，就要用很短的篇幅、很容易理解的話語，去告訴對方自己想做什麼，最終的作品也要用很淺顯的方式，讓觀看的群眾感受最直接的美感。在他的作品裡，往往都能抓住讓藝術專業人士認同，而普羅大眾也都能領略的美感交集點。

目前在日月潭伊達邵碼頭展出的作品《築巢計畫 II 青背山雀》，是范承宗繼 2019 年後再度接受日管處委託案，以來自台灣山林間的「青背山雀」築巢方式為靈感，運用木板與繩索交錯結合為大型鏤空亭狀藝術創作，白天與夜晚各有不同光影美感，將持續展至明年 11 月，有機會不妨前往欣賞。



受國際酒商 Balvenie 百富酒廠委託設計製作的春節限量禮盒



# 林菓菓 陶藝新生代受注目

## 南投陶年輕世代要讓工藝美學融入生活

在南投市近郊開設千秋陶坊的本地知名陶藝家林永勝，其陶藝作品在台灣、對岸甚至日本都受到相當程度的肯定，而他的女兒林菓菓近年也逐漸開始受到大家的關注，成為受矚目的年輕陶藝新秀。

### 父親未刻意培養接班

無論在哪一個領域，表現傑出的人士培育自己的子女承接衣鉢，一代傳一代建立家學淵源，似乎是很習以為常的事，然而林永勝卻不這麼想。過去這 20 多年來，林永勝從不要求林菓菓成為自己的接班人，甚至不會主動將自己的陶藝技法傾囊相授給她。關於陶藝，女兒想學他會教，但絕對不是用父親的角度要求、去培訓——人生的道路怎麼走，林永勝給女兒保留很大的空間。

其實林永勝自己也不是科班出身的陶藝工作者，年輕時也曾在一般職場上班，甚至還是一位在餐廳駐唱的民歌手，因緣際會下跟著陶藝師傅當學徒，某次聽到師傅說起淵遠流長的南投陶發展史，



林菓菓專心拉胚的神情



在父親耳濡目染下，林菓菓也鍾情於對於茶具創作。

一席話深深觸動林永勝，認為南投陶的悠久發展歷史與獨特工藝精神應該被傳承延續下去，後來才走上「做陶」這條路，將陶藝當成自己一生的志業。

林永勝在 1997 年創辦千秋陶坊，而林菓菓也是在同一年出生。林永勝認為，林菓菓從小就在陶藝工作室的環境裡長大，看到父母從事陶藝工作，關於這份工作的種種一切，她自己應該很清楚。林永勝說：「女兒就是陶土養大的，做陶好還是不好，我不會告訴她，讓她自己去判斷。」

### 從器皿涵養生活美學

林永勝認為，超過 200 年歷史的南投陶工藝，最珍貴的是在「生活陶」的定位。陶器的出現，最初就是一些為了生活應用的器皿，而陶工藝無論如何發展演進，還是要符合人們的生活用途，而且要用好、耐用，才能夠真正走入生活，與人們發生情感。過去的南投陶看起來也許比較樸拙，沒那麼細緻，但就是貼近生活的應用，而不是精緻的擺設而已。

早期的南投陶的美學建立在使用功能性的基礎上，加上一點美感的裝飾，但





在陶器上的繪圖，多了年輕女孩的現代化筆觸。



林菓菓很有小孩緣，在國小授課時與小朋友互動良好。

不全然只是做一件藝術品。人們使用的碗盤杯罐，一天都會碰上好多次、一用就是好幾年，從生活出發的藝術美感，才能夠與人們產生關聯，進而提升生活美學的涵養。

林永勝引用日本民藝大師柳宗悅的話「器物之美在於用」，器物是因為人們的珍惜使用才會永久流傳，但是作者必須把他做得很好用，人們才會長久使用。做工藝應該考量生活應用上對人性的體貼，而藝術陶的發展不應在於技術的提升，而應該是在於人格藝術的培養，陶的作品反映出作者的人格特質——生活藝術化、藝術生活化，這是其他地區所沒有的特質，也是南投陶應該發揚的方向。

## 展現新生代新思維

林菓菓在耳濡目染之下，對於陶工藝也有相當程度承襲父親的理念。南投是產茶的重鎮，林永勝的非常專注在茶具方面的創作，他認為首先要注重使用方便、符合人的習慣，然後做到讓茶湯在器皿中做到最好的呈現，倒茶時的水柱看起來更細緻，一杯茶喝起來很不一樣，就可以是一件好的作品。林菓菓在父親的工藝基礎上，加入自己新一代的創意思維與美感，並嘗試做一些耳環、飾品、包包的小配件，在生活陶的內涵上創造出屬於自己風格的作品。

林菓菓從小就展現出特有的美感天分，沒學過攝影的她第一次拿到單眼相機就能拍出很不錯的相片，小時候跟著父親去上課時還能夠在一旁幫忙學員整理作品。高中唸美工科、大學唸工業設計系，原本今年大學畢業後要去日本多治見陶瓷學院進修，卻因為疫情而暫緩。目前除了在家裡幫忙之外，也到工藝研究發展中心上培訓課程，同時在社區、國小教學，引導人們親近陶、產生興趣，灑下未來陶藝創作種子。

林菓菓說，未來希望能夠規劃 3 天 2 夜或 2 天 1 夜的短期工作營，課程從最初的手工練土開始切入，到製作成型、認識燒窯都要接觸。等作品燒製完成之後，再請學員們回來，用自己做的盤子裝餐點、自己做的茶壺喝茶，不僅可以從中發現感動的因子，更可以體會器皿與使用間的關聯，沿襲南投陶生活化的精神，感受「生活陶」的意涵。

新增認定為重要傳統工藝－漆工藝保存者

# 黃麗淑獲文化部登錄人間國寶

南投漆藝大師黃麗淑投入漆藝研究36年，日前榮獲文化部審議通過入選「人間國寶」，登錄為國家重要傳統工藝「漆工藝」之保存者，除了表彰黃麗淑藝師持續創作及研究漆工藝技法方面的貢獻，更肯定她教學傳習不輟的付出。



黃麗淑老師以漆工藝登錄為人間國寶的藝師

## 生涯獲獎無數

天然漆為亞洲獨有產物，南投埔里是天然漆原料的主要產地之一，因此也發展為本縣特有的文化產業。傳統漆藝技法種類多樣、工序繁複細緻，一件漆藝作品或一幅漆畫經常需要耗費長達數月甚至逾年才能完成。民國99年文化部指定本縣傳統漆工藝為國家重要傳統藝術，當時即已登錄王清霜大師為該項技藝保存者。

黃麗淑今年72歲，現居住於南投縣草屯鎮，創作生涯獲獎無數，2009年已獲南投縣政府公告登錄為傳統工藝「漆工藝」技藝保存者，本身也具備全省美展工藝類永久免審查資格。今年黃麗淑再獲文化部肯定，審議通過新增為技藝保存者，也是全國第2位以漆工藝登錄為人間國寶的藝師。

## 持續精進學藝

黃麗淑最初所學的並不是漆工藝，而是師從竹編工藝大師黃塗山學習竹藤工藝，民國73年起追隨民族藝師陳火慶大師學習漆藝，更開擴了創作領域，除了傳承陳老師的技藝外，她基於對藝術創作的熱愛與工藝發展的使命感，先後前往東京、琉球、福建等地學習更多的技法，包括台灣本地的原住民、工廠師傅、傳統匠師等也都是她請教學習的對象。

因為學習領域廣，充實了黃麗淑日後創作與教學的深度與廣度；她的作品媒材非常多樣，結合木、竹、藤、石、金屬等技藝，對周遭環境觀察入微，從生活文化的體驗出發尋找創作題材，深具藝術家觀察敏銳的天性。令人感佩的是，黃麗淑的創作雖然是從傳統工藝出發，但是卻能持續不斷創新，賦予作品高度的現代感。



作品 / 豐



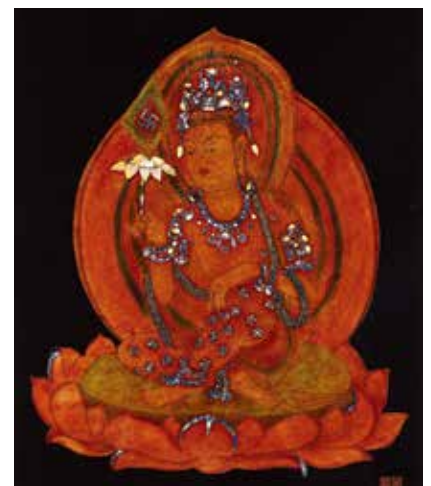


作品 / 自雍容

## 致力傳承推廣

除了本身在創作技藝方面的精進，黃麗淑更致力於漆工藝的傳承與推廣工作，曾經參與完成文建會（現已改制文化部）的「漆器藝人陳火慶技藝保存與傳習規劃」，並在國立傳統藝術中心的支持辦理傳習計劃，成為台灣光復後第一次對漆器工藝的長期人才培育創舉。公職退休後，持續專注於創作、教學與研究工作，多年來始終為台灣漆工藝的傳承推廣投注龐大心力。

位於草屯鎮近郊的「游漆園」是黃麗淑退休多年後所設立的生活漆藝工坊，集合了創作、教學、交流與休憩的多樣功能，園區內的花草魚蟲藉由她的巧思與精湛技法，全都躍然在漆畫上，展現瑰麗雋永的藝術價值。近年來，黃麗淑更致力於開發各種生活化漆藝作品，希望透過持的耕耘，讓這項傳統工藝的創作能夠更融入每一個人的日常，成為營造生活美學的元素。



作品 / 菩薩

Culture

閱讀文學、品味茶鄉、欣賞產業工藝

# 風土之旅，就從博物館開始！

圖、文 / 蘇沛琪（南臺科技大學）



109 年南投縣博物館與地方文化館參與館舍

今年逢閏，中秋剛過，早晚也才開始有一點涼意，正是出門走走的好時機。疫情稍加趨緩，卻又面臨冬天另一波新冠病毒可能再起之勢，於是沒辦法出國旅遊的民眾，開始思考如何規劃不同以往的國民旅遊。這時，南投絕對是首選之一。不過也因為南投縣有太多知名的觀光景點，國人從小到大，從畢業旅行到家庭旅遊，幾乎都來過南投。想要安排一個吸引人的、有別過去的深度之旅，好像已經變成一種挑戰。



竹藝博物館



南投文學資料館

其實，有一個很簡單的方法，就是從在地文化之窗～博物館與地方文館看起。然後你就會發現，這些館舍本身其實都不是旅程的終點站，而是可以引導我們認識更深刻的在地文化以及更多元的文化觀光景點的知識庫與中繼站。南投縣擁有超過 50 餘家的公、私有博物館與地方文化館，類型廣泛從人文、歷史、藝術、工藝、農業、產業等文化豐富與多元性，是儲存南投各地歷史、工藝及產業的「知識庫房」與「旅遊資訊中心」。

過去民眾對於博物館總存在著刻板印象，隨著多元的社會發展，博物館早已從中央走向地方，也從過去的靜態陳列變成互動多元的展示方式。傳統上博物館扮演的是「知識庫」角色，主要功能為典藏、研究、展示及教育，除可貢獻文化與多樣性的視野，亦是促進社會永續發展的公共空間。而地方文化館則能讓民眾擁有最近的「據點」，近用文化藝術資源，透過音樂、美術、舞蹈、民俗等活動形塑文化內涵，進而反映出在地民眾的生活價值。

從「內在」本質來看，南投的博物館與地方文化館將多元人、文、地、產、景，轉換成藝文活動，提供民眾參與學習，增添美學薰陶；從「外部」效益來看，更體現了縣府文化與農業觀光政策連結的基礎核心。近十年來，全臺灣在文化創意產業與文化觀光的恣意發展下，南投的博物館與地方文化館更應作為南投觀光旅行中最重要的地方資源平台。來到南投除了著名的風景勝地外，各地的博物館與地方文化館正是認識地方工藝及產業的最佳代言，而這也更加凸顯地方文化館應該在觀光旅遊中扮演「文化故事庫房」的重要角色。

所以說，旅遊怎麼可以不跟著地方文化館走？南投擁有豐富產業人文與歷史的館舍，若想來場深入淺出的文化之旅，那便不可錯過來南投閱讀文學、品味茶鄉及欣賞產業工藝的地方文化館巡禮。

## 走讀文學風，南投漫遊趣

小小的南投市區密集坐落著南投文學資料館、藝術家博物館、竹藝博物館、虎山博物館等文化寶藏，

藏有著南投的人物、工藝與藝術，館內從著名文學家、工藝家到藝術家，留存著由這片土地所孕育而出的傑出人物，透過文字記錄著南投人文風景，用著產業生活保留著工藝的傑出製作，轉換成具有地方表徵的藝術展現，讓人可以品嚐深度內涵與人文氣息。

## 竹藝飄茶鄉，陶藝尋寶趣

鹿谷、竹山、集集、水里一帶，有傳統產業與製茶人的職人精神，更有著竹、陶的精緻工藝品，展現了南投人高度的技術美學。從水里蛇窯文化館、集集地方文化館、小半天竹藝館、遊山茶訪文化館到竹山文化園區等，都可以看到這些茶、竹、陶製成的生活工藝用品，累積出一條手工工藝的文化路徑。

## 動手玩創意，埔里樂遊趣

若喜歡動動手，那一定不能錯過南投埔里地方文化館、廣興紙寮、木生昆蟲博物館和車埕木業展示館，這些館舍都擁有濃厚的小鎮文化特色，展現的是小鎮的人文、產業和生活智慧，來到這裡都可以體驗動手操作，除了可以看到特色館舍之外，更可以體驗技術是怎麼養成、以及仿生大自然的奧妙。

這些貼近我們生活的地方，就是文化的所在。「文化」即是生活的累積與堆疊，南投豐厚的人文底蘊主要來自於時間的淬鍊以及地方產業的多樣性。而各地產業與風土更是有著密不可分的連結。縣內四大生活圈（南投、竹山、埔里、水里）所孕育組成的茶葉、香蕉、竹藝、陶窯、紙藝、木材、梅子、文學、生活及自然生態等地方文化館，已然化身為當地文化活動聚集的交流平台，提供參觀民眾體驗、品嚐地區文化內涵。

如同喝下一杯好茶，茶葉的在地風土為每一滴水都增添韻喉滋味。地方文化館就是南投的文化基底，是累積人文歷史的典藏庫，也是在地風土的收納櫃。因為疫情關係而出不了國的民眾應該重新規劃一趟南投之旅；想為平淡的生活注入活水的南投縣民，更應該從逛周邊的地方文化館開始，從另一個角度認識自己，了解自己的家鄉，為自己的生活帶來一點靈感與新視野吧！



郡坑國小陶藝研習課程

Culture

用縈繞美感的日常 一品醇厚傳承的香

## 藝文教育扎根 成果精彩呈現

圖、文 / 李茵茹

文化部為培養藝文欣賞人口及藝術專業人才，「藝文教育扎根」計畫，即以鼓勵學生研習及體驗文化藝術活動，落實文化藝術扎根與地方文化特色傳承發展為期許。

### 讓傳統特色文化華麗轉身

盤點在地藝文特色後，本縣以「地方特色工藝美術」及「族群表演藝術」為主題，工藝以竹藝、南投陶、漆藝、原民編織；表演以布農歌謠、泰雅族吟唱等原民歌舞、竹樂器演奏為推動主軸。辦理各項「藝術研習課程」、「藝術研習成果展演」、「培育種子教師及教案製作工作坊」、「專業團體成果匯演」等，期透過結合校訂課程教案與藝術人文領域教學，讓傳統與創新文化得以並存，縣延不絕。

本年度共計 19 所國中小，福龜國小、桃源國小、前山國小、初鄉國小、隘寮國小、郡坑國小、千秋國小、魚池國小、桐林國小、信義國小、久美國小、地利國小、法治國小、力行國小、秀林國小、中和國小、社寮國中、瑞竹國中、民和國中；3 個藝文團體，南投縣竹藝學會、南投縣文化資產學會、南投縣陶藝學會參與。

## 以沉浸式日常課程 豐富在地性格

在特色工藝方面，「竹藝」有福龜國小、桃源國小、前山國小的竹編及竹童玩教學、社寮國中以師生共創「茶亭」大型竹編裝置藝術創作、瑞竹國中發展長竹凳「榫接家具」製作、結合茶道課程，編製茶席上的點心盤、茶則小竹畚斗造型特色課程。「陶藝」有初鄉國小茶器系列捏陶趣味小物製作、隘寮國小有拉坯機修坯體驗及陶板圖畫創作、郡坑國小與水里蛇窯團隊合作發展在地梅樹梅花為主題的陶藝美感體驗、千秋國小有創意捏陶、魚池國小也結合在地產業特色，將紅茶、香菇、蘭花葉形融入捏陶技藝創作。「漆藝」有桐林國小蒔繪、變塗上色漆、貼蛋殼變塗研磨技法體驗。「布農編織」有信義國小圖騰認識布農編織文化、及現地部落踏查課程、久美國小有布農族 davaz 背袋編織藝術種子教師教案工作坊等。正所謂「越在地，越國際」，不斷嘗試透過連結社區認識家鄉產業文化，內化在地獨有的生活美學素養。

## 祭儀歌謠傳說 喚起自我文化認同

表演藝術方面，「布農歌謠」有地利國小傳統歌謠傳唱與歌謠的新編及創作、法治國小武界布農歌謠發展古調歌謠及辦理種子教師研習，訪問部落耆老編製布農文化教案、民和國中成立布農濁岸合唱團，融合傳承與創新的表演詮釋，於「2020 活力•E 起舞動」第十八屆原住民族青少年及兒童母語歌謠競賽中，榮獲國中暨國小小組冠軍。「泰雅樂舞」則有力行國小泰雅樂舞吟唱、木琴打擊節奏樂教學。「竹樂器演奏」有秀林國小發展特色竹樂團與竹排笛製作課程、還有中和國小竹琴隊演奏等。經由教學及展演活動，建立孩子們自信心，並增進部落故事傳說理解、族群文化的認同與自我價值實現。

## 建置藝師媒合資料庫 擴大文化散播能量

另南投縣竹藝學會、南投縣陶藝學會、南投縣文化資產學會也致力投入竹藝、陶藝、漆藝、賽德克族傳統織布等種子教師及教案製作工作坊培育課程；未來努力規畫建置藝師資料庫，邀集有意願投入推動藝文教育扎根計畫相關藝師名單、提供予學校及藝文團體進行媒合。

## 傳承美好時光 織畫記憶樣貌

為呈現本縣之推展成果，特於 10 月 17 日舉辦「藝氣相投」成果匯演。現場安排特色音樂表演，開幕式邀請具有綠色環保樂團美稱的台灣竹樂團熱鬧揭開序幕，接著有竹樂器與竹琴演奏、布農歌謠、泰雅族吟唱等原民歌舞；以及竹藝、南投陶、漆藝、布農編織、賽德克族傳統織布等，各項免費趣味工藝 DIY 攤位與互動遊戲，帶領民眾穿越傳承今昔的美好時光，看見學校與在地社區藝文產業資源結合與傳承的成果；孩子們用嘹亮的原民樂舞、伴著清亮悠揚的竹樂，熱力傳唱永不止息的溫暖記憶，展現多元保存、散播與記錄美感種子的創新面貌！

## 一起孵化在地藝文特色故事

歡迎有意願參與推動南投縣藝文教育扎根計畫的藝文團體及單位聯繫本案計畫聯絡人：南投縣政府文化局藝術科 049-2231191 分機 510 李小姐、分機 514 胡小姐



久美國小布農 davaz 背袋編織培育種子教師及教案製作工作坊



台灣竹樂團為成果匯演熱鬧揭開序幕



秀林國小竹排笛製作研習課程



社寮國中師生共創「茶亭」大型竹編裝置藝術創作

Culture

唯有歷經歲月才能蘊積散發的獨特況味

## 走訪巷弄 發現老屋的價值

圖、文 / 林仕健

每一棟老屋像是都市中的種子，飽經風霜，獨自美好的、靜靜的等待未來的綻放。

### 屬於台灣文化的人文地景

你也許會有這樣的經驗，午後行走在城市中，隨意漫步，立即一個巷弄轉角轉身，一棟簡樸略顯斑駁的木造平房，古拙的呈現在眼前。儘管周邊雜木遮蔽了它原有的樣貌，但在你仔細打量它的身世下，種種關於歷史韻味、抑或事物變遷的情感，慢慢帶領著你進入過去曾經的記憶之中。

台灣是個多元文化之島，翻開幾百年歷史，從原住民、荷西統治、鄭氏政權，到清領時期、日治時期以及近代的光復戰後，不同的族群往來，交織出燦爛的文化火花。建築方面亦多有精采表現，除了多半是機關衙署、公共設施外，一般在各地城鎮

仍可發現那些保有不同時代風貌的老建築，諸如日式宿舍、閩南式三合院、歐式洋房等。它們有時獨棟佇立，有時毗連成群；有時單一風格強烈，有時不同風格間相互對話，關於經典的、混搭的、古典的、現代的皆有，呈現屬於台灣文化中熱鬧繽紛、百家齊放的人文地景。

### 藍田雅舍、草鞋墩雅舍

南投，位於台灣中央，雖不靠海，但在大山環抱，和大河流淌之下，縣內孕育出有別於大都會的繁華，而是自然質樸、人文底蘊豐厚的各地市鎮，諸如南投、草屯、埔里、集集等地，皆能讓人深

藍田雅舍山牆立面





藍田雅舍外觀全景

度遊訪體驗。尤其近年本縣文化局深耕文化資產有成，陸續發現那些隱匿於市鎮的老屋，如藍田雅舍、草鞋墩雅舍，彷彿久未逢面的老友，在某個生命契機中相遇，終於又能呈現在世人眼前。

「歷史建築藍田雅舍」位於南投市區圓環附近，緊鄰中油加油站，周邊有歷史建築武德殿建築群、歷史建築南投稅務出張所等文化資產。當初發現時被高大茂密的喬木與灌木叢遮蔽，原作為縣府員工宿舍，住戶凋零遷移後原預定拆除。108年3月經文化局現勘，認定具文化資產價值，隨即啟動登錄審議程序，終於109年7月17日公告登錄為本縣歷史建築。

藍田雅舍為獨棟日式宿舍、建築造型典雅，建物木質結構良好，具現代建築藝術特色及使用功能。外觀上，採日式木構造建築，屋簷上覆黑瓦、斜屋頂，格局為日式庭園宿舍建築。推估其興建年代約為民國六零年代，為南投市區少有之日式建築，後續文化局將辦理修復及再利用，並活化空間，未來提供民眾一處文化結合歷史的美感體驗。

而另「歷史建築草鞋墩雅舍」位於草屯市區，坐落在國立臺灣工藝研究發展中心對面轉角空地旁，前後分別鄰靠草屯戶政與地政事務所，原為農委會林務局南投林區管理處員工宿舍，住戶遷出後即無人使用至今。107年8月經文化局現勘，認定具文化資產價值，同時啟動相關文資審議程序，成功登錄為本縣歷史建築。惟目前該文化資產之土地鑑界分割作業尚進行中，文化局將儘速完成公告程序。



草鞋墩雅舍宿舍正面

草鞋墩雅舍為日治時期（約民國20-30年）林務相關業務宿舍，目前由林務局南投林管處管理，建築本身具有日式雨淋板蓋、日式黑色甕根瓦等日式建築特色，雖然內部破損，但外觀及牆堵保存狀況良好。目前草屯地區日式建築極為稀少，具稀有性，同時呈現日式特殊建築技術及文化，後續將加以保存修復維護，希望成為日後草屯新興文化地標。

## 品味城市歲月的百般況味

每個老屋都是都市的老靈魂，蘊藏前人的文化歷史和對生活的感動，宛如一處處百寶地，等待有心人發掘它的美好。或許它暫時破敗頹圯、環境髒亂，但無法掩飾它自身美麗的價值。老屋保存之途長路漫漫，守護文化資產的腳步一刻也不能停，文化局除了將持續推動外，也期盼文化資產保存意識的種子能深植每個人心中，讓它成長、綻放出美麗的容顏。

下次若經過路邊不知名的老屋時，不妨停下腳步，端看，聆聽，細細品味這城市的歲月年華、百般況味。



草鞋墩雅舍屋簷

Culture

一生獲獎無數 貢獻文壇良多

# 以詩為現實人生把脈—— 追思詩人岩上

圖、文 / 陳杏如

岩上，本名嚴振興，本籍嘉義，1938年9月2日出生於今台南縣永康市大灣，2020年8月1日病逝，享壽83歲。



1962年岩上當兵時期



岩上老師精於太極拳，並曾開班教導

## 岩上生平介紹

岩上台中師範、逢甲大學財稅系畢業。1957年開始發表新詩作品，1965年經由陳千武老師的介紹加入「笠詩社」。1976年在草屯召集詩友王灝、胡國忠、向陽、李瑞騰、李瑞鄭、李默默、渡堤等人，創辦「詩脈社」，推動七〇年代現代詩的回歸本土，並出版《詩脈季刊》共九期。1994年起擔任《笠詩刊》主編八年，深耕本土寫實路線，強化本土詩學。

曾任《南投青年》月刊主編、台灣省兒童文學協會理事長、台灣兒童文學學會理事長、台灣現代詩人協會常務理事、南投縣文化基金會常務理事、國立中正大學駐校作家。曾獲吳濁流文學新詩獎、中興文藝獎章、中國文藝協會新詩創作獎、台灣詩人獎、南投縣文學貢獻獎等。

著作有詩集《激流》、《岩上八行詩》、《更換的年代》、《另一面》、《變體螢火蟲》、《詩病田園花》……等，兒童詩集《忙碌的布袋嘴》，評論《詩的存在》、《詩的創發》、《詩的特性》……等。作品被譯英、日、韓、德、印、蒙等多國語言。

## 岩上筆名的由來

「岩上」這個筆名是1962、63年在軍中服役時自取的。在高雄當兵的一年半時間，有很多機會



在岩石上看海。因為喜歡海的變動不居，更愛穩定的生活，這種狀態只有站在海邊的岩石上看海最能呈現。

岩上自覺個性影響人的命運，因幼年命運多舛，如無堅強的意志，這一生終將庸碌度過，只有堅定如石，才能脫離命運的擺弄。「岩」的字形有「山」的前進符象，「上」字一橫，則無退路。字形上，只有往前，不後退。岩石之本質，又能接受浪濤的沖襲。岩上十八歲就懂姓名學，「岩上」兩字筆劃十一數，代表發榮滋長、穩健著實。這個數，符合希望和個性。本姓「嚴」筆劃太多，不好配筆名，又不想去本宗，剛好「岩」字同音可代替。

他曾說：「我取這筆名，從字形字義來看，就像岩石那樣堅強，往上爬，有進無退。」柳宗元〈漁翁〉一詩有「回看天際下中流，岩上無心雲相逐。」岩上中晚年以來，喜道家思想，更覺〈漁翁〉詩句，很能呈現其心境。

## 文學創作與貢獻

岩上之文學創作以現代詩為主，兼散文、文學評論、兒童文學。他的詩對準生命探討、生活觸發、鄉土關懷、哲思感悟、社會的觀察與批判，皆敏銳深刻且精準犀利，能發人深省。李魁賢認為他在處理詩的素材時，往往以「衝突面向」展現力與美。「岩上在多樣化的詩探索中，呈現繽紛的不同面貌，但我發現了他精神底流的主軸，以衝突架起了詩的張力和魅力網路。」詩風明朗簡淨。其文學志業強調詩美學的藝術性，主題內容關懷點遍及生活、環境、土地、社會、政治、歷史、教育等層面，詩寫台灣經驗，關注人文發展與自然天道的平衡。

岩上曾參與籌備 1995 年「亞洲詩人會議」，爭取在南投縣日月潭舉行；2011 年受南投縣政府文化局邀請，與胡坤仲老師合撰《側影與軌跡：南投文學事件簿》，將文化中心以降至文化局辦理之文學業務及活動留下紀錄。曾多次擔任南投縣文藝創作班及文學營授課老師，經其指導之學員於文學創作及詩學研究上皆有不錯的表現，諸如「野薑花」詩社成立及《野薑花》詩刊之發行，皆為其指導的



2018 年 9 月 1 日岩上學術研討會，林榮森局長贈送墨寶。



1998 年擔任南投縣文藝創作班講師



2001 年 10 月 6 日獲第三屆南投縣文學獎貢獻獎，由彭百顯縣長頒獎

成果。岩上本籍嘉義，但是來到南投之後卻一心為南投文學盡心盡力，對於南投文學的推動、文學風氣之提倡，貢獻良多。若沒有岩上的付出與努力，相信南投文學史將要黯淡不少。

岩上畢生奉獻現代詩創作、研究、推廣、教學，令人感佩。2020 年 8 月 1 日，岩上老師因病不幸離世，令人傷感。他的一生果真如筆名所示，堅苦卓絕，專心致志，以詩為現實人生把脈。他窮盡一生來演示對於純文學的熱愛與堅持，並開闢出意境獨特的新詩領域，留下豐碩的文學作品。「我量我自己的尺寸 / 製作自己適身的衣裳 / 且舞我自己的姿勢 / 雖然土氣、笨鈍、醜態百出 / 但值得安慰的是 / 那都是我自己的面貌」。他已成為台灣作家的典範，必定留給後世永恆的懷念與追思。

# 畫出我的風格

## 【開春第一響】

### 王 灝

本名王萬富，1946年生於埔里茄苳腳，2016年3月5日去世。王灝所著文學評論集《探索集》一書；詩集《市井圖》、《詩情王灝》兩部；散文集《鄉情篇》、《一葉心情》、《大埔城記事》三部，以樸拙之深情，寫市井小民之悲歡、描南投美地之俊秀，呈現他對土地與人民之愛，真摯而動人。

王灝還是國內知名書法與畫家，他以深厚的文學底蘊，揮灑書畫，獨創風格。



精美小禮，數量有限

1. 於「南投縣政府文化局」臉書粉絲專頁按讚。
2. 並將作品拍照上傳至本局粉絲專頁活動貼文中，並留言「#南投風華#畫出我的風格」，前30名參加者，即可獲得精美小禮乙份。
3. 領獎資訊由本局人員主動與您聯繫。



# 俾講客 客語友善環境

## 店家常用百句應對話語-款待人客

01 | 歡迎人客光臨!  
fon / ngiang v ngin v  
hag v gong / lim v !

02 | 裡背請  
di / boi qiang v

03 | 落來坐  
log loi v co v

04 | 這位坐  
ia v vi co v

05 | 請坐一下  
qiang v co v id v ha

06 | 愛使俾手無?  
oi sii v ngai v ten su v  
mo v ?

07 | 請問您有先預定無?  
qiang v mun n v iu v  
xien v i tin mo v ?

08 | 敗勢喔!  
請您等一下!  
pai v se o v !  
qiang v n v den v id v  
ha!

09 | 敗勢喔!  
分您等恁久!  
pai v se o v !  
bun v n v den v an v  
giu v !

10 | 承蒙您!  
siin v mung v n v !

11 | 恁仔細!  
an v zii v se !

12 | 努力!  
nu v lid !

13 | 感謝您!  
gam v qia n v !

14 | 正來寮!  
zang loi v liau !

15 | 下二擺再過來!  
ha ngi bai v  
zai go loi v !

16 | 一路順行!  
id v lu sun  
hang v !



華客語對照



博物館與地方文化館巡禮

# 埔里地方文化館

民國八十年埔里藝文中心成立，在地方藝文工作者建議下，埔里鎮公所將藝文中心地下室改裝成正式的展覽空間，也就成為了埔里地區的田園藝廊，從此埔里地區就有了正式的藝術展覽場所。田園藝廊的完成，造就了埔里地區多少大型展覽的推出，也再度帶動埔里地區藝術活動的熱潮。本館舍規劃有演藝廳，作為音樂、舞蹈、戲劇、電影欣賞、話劇…等表演之用，而田園藝廊則係藝術家們創作展出的地方，不論雕刻、書法、水彩、油畫、陶藝等藝術作品皆可在此欣賞得到。

九二一大地震之後，藝文中心受損，田園藝廊也不堪使用，因此地震之後的藝術展覽，沈寂了一陣子，後來金鷹山建設提供金鷹山大樓的樓層之一作為藝文天地，暫時成為地震後埔里地區的主要展覽場所。

而後藝文中心幾經修整，復於民國九十四年十月歡慶重新開館營運，又於民國一百零二年震災休館整修，在文化部及南投縣政府協助之下，於民國一百零五年三月開館，重新為大埔里地區的民眾再度帶來文化饗宴，為藝文展演活動再掀高潮。

## 相關資訊

📍 南投縣埔里鎮中華路 239 號

🕒 週二至週日 9:30-17:00 (每週一及國定假日休館)

☎ 049-2761477

🚆 高鐵轉乘：搭乘高鐵抵達台中高鐵站後，於 5 號出口轉搭南投客運或台灣好行日月潭線。

台鐵轉乘：搭乘台鐵抵達台中車站後，步行至千城車站轉乘南投客運或全航客運。

搭乘台鐵抵達新烏日火車站後，步行至台中高鐵站 5 號出口轉乘南投客運或台灣好行日月潭線。

ISSN 1562-5745



9 771562 574001

定價：新臺幣 100 元整