

南投縣114年婦女福利與權益工作計畫

中華民國114年3月28日南投縣性別平等委員會決議通過

壹、前言

依據我國消除對婦女一切形式歧視公約施行法第4條所示，各級政府機關行使職權之際，應符合公約有關性別人權保障之規定，消除性別歧視；另依據聯合國永續發展目標(SDGs)第5項強調對性別平等的積極實現，為賦予所有婦女權利，政府應致力消除對婦女的各種形式歧視、暴力及損害其權益之作法，不僅應重視各個生命週期的女性需求，更應該針對各面向含就業及經濟、健康與醫療、人身安全等持續推動性別平等之永續發展。

為符應國際潮流推動性別平等政策，且結合衛生福利部社會及家庭署與縣（市）政府推動婦女議題之共識，並將其精神融入性別平等政策方針，擬定施政計畫主軸，本府結合113年針對縣內婦女人口生活需求所作調查報告之「113年度南投縣婦女生活需求及福利服務使用狀況調查」研究建議，經專家學者對本縣婦女人口特性進行爬梳後，擇定標的人口群，以考量、深入研議其需求，並針對與其息息相關的議題，發展出對施政計畫更加細緻的描述，以保障縣內婦女人口福利、落實性別平權且強化婦女權益意識之提升，逐步打造性別無礙的環境。

如前揭所述，如何維護縣內婦女權益並滿足其需求，一直是本府努力的目標，除了持續思考提供的服務是否滿足婦女的需求，為確保本縣婦女人口在就業及經濟、健康與醫療、人身安全、社會參與及各個生命階段的照顧需求等面向，均得以享有更加完善且健全之權益與保障，遂結合各業務單位共同發展與規劃婦女服務支持體系，提出「南投縣114年婦女福利與權益工作計畫」。藉由旨揭計畫之提案與執行，以涵括針對本縣婦女人口所提出之年度服務方案及策略，也透過服務的影響力，使更多人理解婦女的處境，提升各階層婦女的能力，以實現不同性別間的積極平等，充權婦女，藉此致力於建構包容性、安全性及永續性並蓄的友善城市。

貳、需求評估

一、人口統計資料：

（一）人口概況：

根據南投縣政府人口統計資訊管理平台資料顯示，截至114年2月，本縣戶籍登記人口數為47萬1,647人，其中男性為23萬9,799人，佔總人口數50.84%，女性為23萬1,848人，即總人口數之49.16%，若將人口按鄉（鎮、市）及年齡進行分類，則可看出各鄉（鎮、市）的性別人口數字分布情況（如表1），而若進一步地將各鄉（鎮、市）各年齡層人口數轉換成性別比（同年齡階段男性人口數／女性人口數）則可得下表2，可知現今性別

比為103.43，即縣內男女性別人數已逐漸趨向平衡。

另再分析本縣原住民及新住民人口數，本縣原住民人口數截至114年2月為2萬9,968人，佔全縣人口數6.35%，其中男性為1萬4,927人，佔全縣男性人口數6.22%；女性為1萬5,041人，佔全縣女性人口數6.49%，若將人口按鄉（鎮、市）進行分類(如表3)，則可看出原住民人口最多的地區為仁愛鄉(1萬2,663人)，再來為信義鄉(9,287人)，其次為埔里鎮(4,220人)。

本縣新住民人口數，根據內政部移民署統計資料顯示，截至114年1月，總人口數為1萬1,931人，佔全縣人口數2.53%，其中男性為711人，佔全縣男性口數0.30%；女性為1萬1,220人，佔全縣女性人口數4.84%。

表1. 南投縣人口按鄉（鎮、市）及年齡層人口數

鄉鎮市	性別	總計	年齡（歲）																				
			0~4	5~9	10~14	15~19	20~24	25~29	30~34	35~39	40~44	45~49	50~54	55~59	60~64	65~69	70~74	75~79	80~84	85~89	90~94	95~99	100~
南投市	男	48,188	1,374	2,017	2,559	2,235	2,785	3,303	3,686	3,413	3,895	3,672	3,177	3,455	3,651	3,225	2,585	1,377	882	575	235	72	15
	女	48,844	1,325	1,949	2,279	1,968	2,514	3,122	3,071	3,021	3,736	3,628	3,336	3,925	4,057	3,602	2,881	1,685	1,334	869	434	93	15
埔里鎮	男	37,602	923	1,490	1,559	1,611	2,240	2,748	2,646	2,403	2,827	2,817	2,620	2,942	3,139	2,726	2,150	1,234	821	458	193	49	6
	女	38,612	833	1,372	1,562	1,583	2,007	2,496	2,281	2,238	2,748	2,945	2,954	3,155	3,364	2,976	2,487	1,431	1,099	707	293	75	6
草屯鎮	男	48,548	1,685	2,018	2,011	2,204	2,732	3,440	3,756	3,402	3,898	3,712	3,267	3,651	3,675	3,268	2,666	1,366	960	589	198	48	2
	女	48,673	1,506	1,866	1,762	2,088	2,576	3,157	3,393	3,039	3,700	3,861	3,537	3,821	3,970	3,462	2,784	1,609	1,206	857	380	91	8
竹山鎮	男	25,732	590	870	956	1,020	1,476	1,745	1,700	1,664	2,003	2,063	1,907	2,066	2,244	1,802	1,542	910	625	368	150	29	2
	女	24,820	536	804	952	1,033	1,380	1,505	1,411	1,349	1,879	1,898	1,788	1,914	2,013	1,852	1,685	1,074	828	601	247	60	11
集集鎮	男	5,057	124	145	108	179	275	327	349	299	347	330	378	533	495	382	288	186	151	96	55	10	0
	女	4,654	116	112	116	141	255	338	314	245	309	348	348	361	429	292	259	231	196	173	61	10	0
名間鄉	男	18,463	382	534	539	735	1,098	1,295	1,319	1,147	1,360	1,392	1,398	1,636	1,702	1,377	997	581	496	341	105	27	2
	女	16,594	359	458	460	651	976	1,147	1,030	917	1,138	1,216	1,228	1,420	1,381	1,193	1,025	732	573	430	207	46	7
鹿谷鄉	男	8,405	150	215	149	248	342	481	528	539	570	653	562	753	910	797	615	325	260	209	77	18	4
	女	7,342	123	174	163	220	328	433	469	389	463	495	494	596	786	652	510	341	312	239	113	36	6

中寮鄉	男	7,186	107	156	167	220	367	435	420	397	482	462	534	782	810	623	483	277	214	167	71	11	1
	女	5,944	106	129	157	174	351	345	322	284	408	412	463	526	541	460	362	273	294	191	110	31	5
魚池鄉	男	7,574	196	237	194	273	425	495	484	437	504	556	607	663	693	625	509	288	181	127	63	15	2
	女	6,797	134	185	168	246	367	424	433	371	478	514	504	544	587	522	454	295	255	205	85	24	2
國姓鄉	男	8,848	147	179	200	264	481	580	602	529	570	625	731	961	920	750	555	291	248	140	65	9	1
	女	7,496	112	204	168	252	414	448	436	368	456	548	580	634	728	597	492	367	320	228	106	34	4
水里鄉	男	8,222	174	230	232	263	443	491	510	521	572	623	619	744	743	712	583	300	245	144	60	11	2
	女	7,531	142	238	235	270	425	412	429	411	495	460	486	594	673	692	528	358	329	221	104	26	3
信義鄉	男	8,064	343	386	370	390	508	624	665	640	613	525	545	625	626	549	313	140	110	60	26	5	1
	女	7,061	354	324	328	362	449	562	562	475	507	472	460	487	534	427	291	163	141	108	42	11	2
仁愛鄉	男	7,910	425	420	379	451	541	577	628	515	596	606	516	603	604	459	318	140	74	40	13	2	3
	女	7,480	390	401	324	420	494	576	527	437	494	538	502	563	609	501	312	172	127	68	23	2	0

表 2. 南投縣人口按鄉（鎮、市）及年齡層性別比

鄉鎮市	性別	總計	年齡（歲）																				
			0~4	5~9	10~14	15~19	20~24	25~29	30~34	35~39	40~44	45~49	50~54	55~59	60~64	65~69	70~74	75~79	80~84	85~89	90~94	95~99	100~
南投市	男	0.987	1.037	1.035	1.123	1.136	1.108	1.058	1.200	1.130	1.043	1.012	0.952	0.880	0.900	0.895	0.897	0.817	0.661	0.662	0.541	0.774	1
	女	1.000	1.000	1.000	1.000	1.000	1.000	1.000	1.000	1.000	1.000	1.000	1.000	1.000	1.000	1.000	1.000	1.000	1.000	1.000	1.000	1.000	1.000
埔里鎮	男	0.974	1.108	1.086	0.998	1.018	1.116	1.101	1.160	1.074	1.029	0.957	0.887	0.932	0.933	0.916	0.865	0.862	0.747	0.648	0.659	0.653	1
	女	1.000	1.000	1.000	1.000	1.000	1.000	1.000	1.000	1.000	1.000	1.000	1.000	1.000	1.000	1.000	1.000	1.000	1.000	1.000	1.000	1.000	1.000
草屯鎮	男	0.997	1.119	1.081	1.141	1.056	1.061	1.090	1.107	1.119	1.054	0.961	0.924	0.956	0.926	0.944	0.958	0.849	0.796	0.687	0.521	0.527	0.25
	女	1.000	1.000	1.000	1.000	1.000	1.000	1.000	1.000	1.000	1.000	1.000	1.000	1.000	1.000	1.000	1.000	1.000	1.000	1.000	1.000	1.000	1.000
竹山鎮	男	1.037	1.101	1.082	1.004	0.987	1.070	1.159	1.205	1.234	1.066	1.087	1.067	1.079	1.115	0.973	0.915	0.847	0.755	0.612	0.607	0.483	0.182
	女	1.000	1.000	1.000	1.000	1.000	1.000	1.000	1.000	1.000	1.000	1.000	1.000	1.000	1.000	1.000	1.000	1.000	1.000	1.000	1.000	1.000	1.000
集集鎮	男	1.087	1.069	1.295	0.931	1.270	1.078	0.967	1.111	1.220	1.123	0.948	1.086	1.476	1.154	1.308	1.112	0.805	0.770	0.555	0.902	1.000	1.087
	女	1.000	1.000	1.000	1.000	1.000	1.000	1.000	1.000	1.000	1.000	1.000	1.000	1.000	1.000	1.000	1.000	1.000	1.000	1.000	1.000	1.000	1.000
名間鄉	男	1.113	1.064	1.166	1.172	1.129	1.125	1.129	1.281	1.251	1.195	1.145	1.138	1.152	1.232	1.154	0.973	0.794	0.866	0.793	0.507	0.587	0.286
	女	1.000	1.000	1.000	1.000	1.000	1.000	1.000	1.000	1.000	1.000	1.000	1.000	1.000	1.000	1.000	1.000	1.000	1.000	1.000	1.000	1.000	1.000
鹿谷鄉	男	1.145	1.220	1.236	0.914	1.127	1.043	1.111	1.126	1.386	1.231	1.319	1.138	1.263	1.158	1.222	1.206	0.953	0.833	0.874	0.681	0.500	0.667
	女	1.000	1.000	1.000	1.000	1.000	1.000	1.000	1.000	1.000	1.000	1.000	1.000	1.000	1.000	1.000	1.000	1.000	1.000	1.000	1.000	1.000	1.000

中寮鄉	男	1.209	1.009	1.209	1.064	1.264	1.046	1.261	1.304	1.398	1.181	1.121	1.153	1.487	1.497	1.354	1.334	1.015	0.728	0.874	0.645	0.355	0.200
	女	1.000	1.000	1.000	1.000	1.000	1.000	1.000	1.000	1.000	1.000	1.000	1.000	1.000	1.000	1.000	1.000	1.000	1.000	1.000	1.000	1.000	1.000
魚池鄉	男	1.114	1.463	1.281	1.155	1.110	1.158	1.167	1.118	1.178	1.054	1.082	1.204	1.219	1.181	1.197	1.121	0.976	0.710	0.620	0.741	0.625	1.000
	女	1.000	1.000	1.000	1.000	1.000	1.000	1.000	1.000	1.000	1.000	1.000	1.000	1.000	1.000	1.000	1.000	1.000	1.000	1.000	1.000	1.000	1.000
國姓鄉	男	1.180	1.313	0.877	1.190	1.048	1.162	1.295	1.381	1.438	1.250	1.141	1.260	1.516	1.264	1.256	1.128	0.793	0.775	0.614	0.613	0.265	0.250
	女	1.000	1.000	1.000	1.000	1.000	1.000	1.000	1.000	1.000	1.000	1.000	1.000	1.000	1.000	1.000	1.000	1.000	1.000	1.000	1.000	1.000	1.000
水里鄉	男	1.092	1.225	0.966	0.987	0.974	1.042	1.192	1.189	1.268	1.156	1.354	1.274	1.253	1.104	1.029	1.104	0.838	0.745	0.652	0.577	0.423	0.667
	女	1.000	1.000	1.000	1.000	1.000	1.000	1.000	1.000	1.000	1.000	1.000	1.000	1.000	1.000	1.000	1.000	1.000	1.000	1.000	1.000	1.000	1.000
信義鄉	男	1.142	0.969	1.191	1.128	1.077	1.131	1.110	1.183	1.347	1.209	1.112	1.185	1.283	1.172	1.286	1.076	0.859	0.780	0.556	0.619	0.455	0.500
	女	1.000	1.000	1.000	1.000	1.000	1.000	1.000	1.000	1.000	1.000	1.000	1.000	1.000	1.000	1.000	1.000	1.000	1.000	1.000	1.000	1.000	1.000
仁愛鄉	男	1.057	1.090	1.047	1.170	1.074	1.095	1.002	1.192	1.178	1.206	1.126	1.028	1.071	0.992	0.916	1.019	0.814	0.583	0.588	0.565	1.000	0
	女	1.000	1.000	1.000	1.0007	1.000	1.000	1.000	1.000	1.000	1.000	1.000	1.000	1.000	1.000	1.000	1.000	1.000	1.000	1.000	1.000	1.000	1.000

表3. 南投縣原住民人口按鄉（鎮、市）及年齡層人口數

鄉鎮市	性別	總計	年齡（歲）																				
			0~4	5~9	10~14	15~19	20~24	25~29	30~34	35~39	40~44	45~49	50~54	55~59	60~64	65~69	70~74	75~79	80~84	85~89	90~94	95~99	100~
南投市	男	470	47	57	53	42	33	48	52	28	27	24	15	13	14	11	2	2	2	0	0	0	0
	女	581	43	50	55	36	36	53	44	48	42	39	33	35	27	13	15	7	3	2	0	0	0
埔里鎮	男	1,916	109	248	233	210	202	186	175	128	110	94	90	44	41	25	13	6	2	0	0	0	0
	女	2,304	121	208	230	214	174	212	178	160	159	155	111	132	92	79	42	22	10	5	0	0	0
草屯鎮	男	289	25	42	31	33	20	27	16	19	21	22	4	12	9	5	2	0	0	0	1	0	0
	女	435	30	42	47	35	27	31	34	31	34	35	25	18	17	16	8	2	2	1	0	0	0
竹山鎮	男	153	16	17	8	11	27	15	11	7	9	6	7	8	3	3	3	2	0	0	0	0	0
	女	186	12	16	11	13	17	14	14	9	8	14	14	11	14	12	6	1	0	0	0	0	0
集集鎮	男	49	6	8	0	2	6	3	9	3	4	1	4	1	1	0	0	1	0	0	0	0	0
	女	61	3	3	4	4	5	7	10	4	2	1	4	7	4	1	2	0	0	0	0	0	0
名間鄉	男	145	10	29	42	12	8	3	11	5	6	7	4	3	3	1	1	0	0	0	0	0	0
	女	140	7	16	10	7	9	16	10	14	4	9	15	8	6	5	2	2	0	0	0	0	0
鹿谷鄉	男	24	1	3	1	3	2	5	2	1	2	1	2	0	1	0	0	0	0	0	0	0	0
	女	37	0	2	0	4	1	3	1	3	2	3	1	3	6	4	3	1	0	0	0	0	0

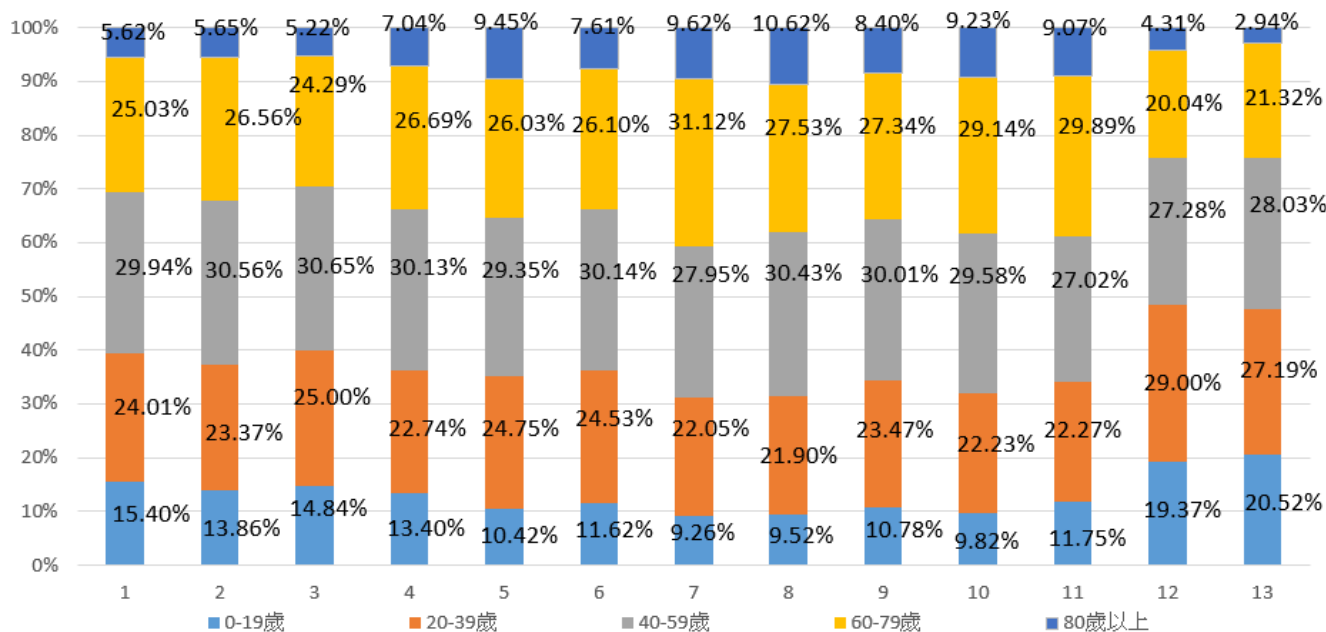
中寮鄉	男	41	5	5	3	2	5	4	6	5	2	0	1	2	0	1	0	0	0	0	0	0	0
	女	51	4	5	2	0	4	3	5	5	5	2	2	2	9	3	0	0	0	0	0	0	0
魚池鄉	男	266	15	21	22	14	20	25	21	19	29	14	12	23	16	9	3	2	1	0	0	0	0
	女	261	13	14	7	8	16	24	21	22	17	21	18	17	20	17	14	6	1	4	1	0	0
國姓鄉	男	52	7	6	4	1	7	6	3	5	2	4	3	0	1	3	0	0	0	0	0	0	0
	女	86	3	11	11	5	7	8	6	2	4	4	6	7	1	6	3	1	1	0	0	0	0
水里鄉	男	208	18	16	34	15	16	18	18	13	14	15	5	8	6	8	3	0	1	0	0	0	0
	女	263	13	23	34	19	19	15	26	17	20	14	14	11	13	12	10	1	2	0	0	0	0
信義鄉	男	4,819	260	304	286	311	360	423	452	400	393	341	308	305	276	224	107	33	22	9	5	0	0
	女	4,468	292	254	272	286	308	395	386	318	316	293	294	273	282	223	145	62	45	18	6	0	0
仁愛鄉	男	6,495	387	380	343	417	498	513	539	436	508	487	415	456	405	334	208	97	41	22	8	0	1
	女	6,168	361	370	290	391	446	498	439	365	407	429	393	403	460	391	236	140	85	46	17	1	0

（二）女性人口結構：

歐盟性別平等局(EIGE)透過定期發表性別平等指數(Gender Equality Index, GEI)，了解其會員國性別平等推動的進程。其中，不乏強調觀察事件的性別議題的同時，亦須加入年齡、國籍、身心障礙與否等其他背景因素的重要性，藉此才能透過交叉性分析，進而觀察到不同性別在面臨著年齡、民族、種族、階級、國籍、性取向或宗教等深植於其他社會文化的權力差異，即為「交叉性不平等(Intersectionity Inequality)」的概念。

在臺灣這片土地上，婦女人口們的需要是極具個別型與跨世代的，婦女服務的發展過程更需要注意文化性、族群性、障礙性及發展性，兼顧特別需要或不利處境者的差異性思考。爰此，依據南投縣政府人口統計資訊管理平台資料顯示，並進一步轉化南投縣各年齡階段女性人口數，不僅顯示本縣五個年齡階段的婦女人數和相對比例，也針對現有女性人口進行檢視，查至114年2月止，縣內鄉（鎮、市）中以40至59歲的女性人口所佔比例為最高。

綜上所述，在女性人口漸趨均勢，卻因整體社會結構、文化習俗持續居於弱勢之際，如何發現女性人口之特性和議題，同時自婦女福利與權益工作計畫、服務方案及實施策略中著手，進而針對婦女的生活樣態、勞務付出、經濟保障、健康維持和對於未來長期照顧需求等等，投以相當行動，已是本府不得不關注的重要議題。



鄉鎮市代碼如下：1. 南投市、2. 埔里鎮、3. 草屯鎮、4. 竹山鎮、5. 集集鎮、6. 名間鄉、7. 鹿谷鄉、8. 中寮鄉、9. 魚池鄉、10. 國姓鄉、11. 水里鄉、12. 信義鄉、13. 仁愛鄉。

圖1. 南投縣各鄉（鎮、市）女性人口年齡分段比率圖

（三）女性人口地區分布：

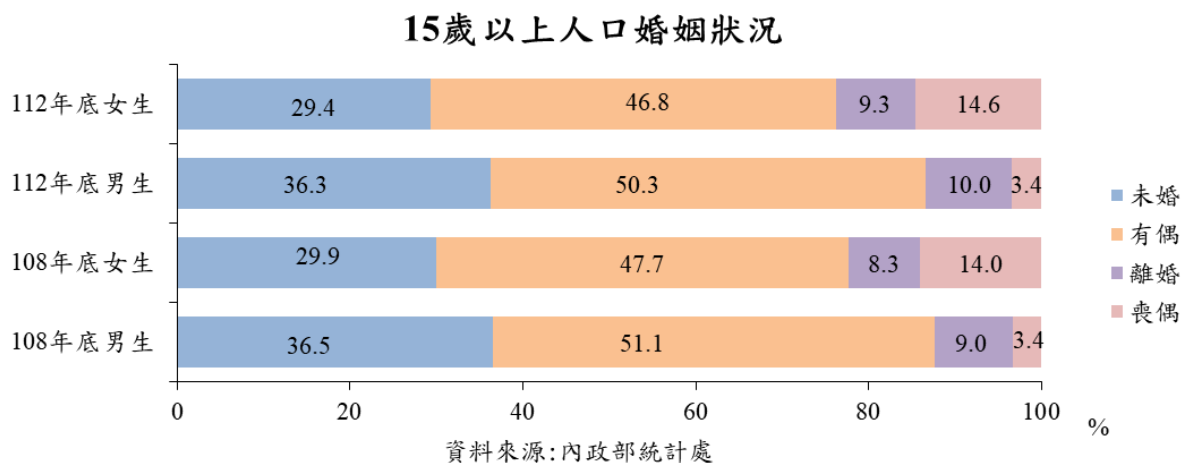
依據南投縣政府人口統計資訊管理平台統計資料顯示，114年2月底女性人口比例較高之鄉（鎮、市），以埔里鎮為最高、南投市次之。而女性人口比例最低三個鄉鎮市分別為中寮鄉、國姓鄉與鹿谷鄉，整體而言，都會地區女性比例較高，而偏鄉女性人口比例較低；再者，相較於南投市、埔里鎮、草屯鎮這些人口集中、都市化程度較高的區域，仁愛鄉和信義鄉區域內的80歲以上女性人口則快速減少；而0至19歲的女性人口樣態而言，其人數在南投市、埔里鎮及草屯鄉等都會型區域為多，人口比例則以鹿谷鄉、中寮鄉及國姓鄉等區域較低。

（四）15歲以上女性人口婚姻狀況：

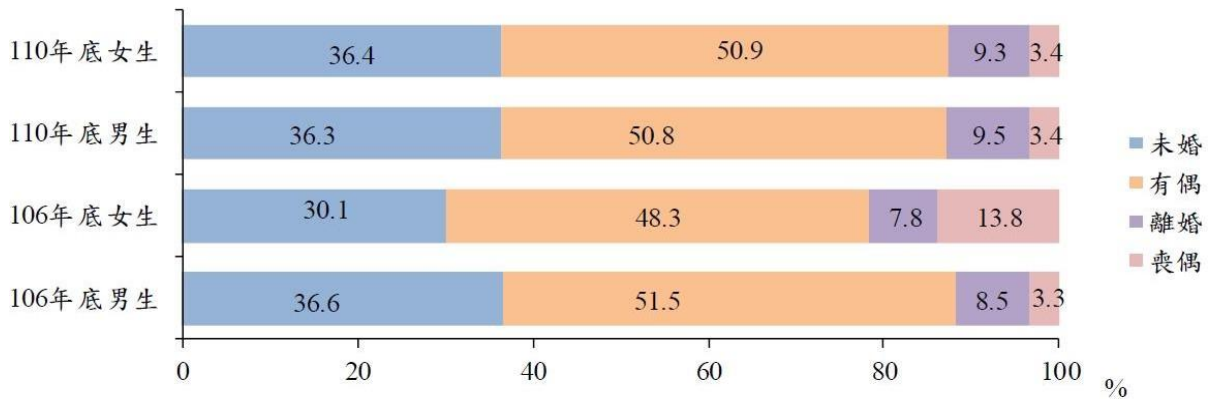
依據南投縣性別圖像資料所示，本縣112年底15歲以上人口（不包括外僑人口）婚姻狀況，以有偶人口占比最高，女性與男性有偶比例分別為46.8%及50.3%，男性相較女性略高3.5個百分點；與110年底比較，女性略減4.1個百分點，男性則略減0.5百分點；另依據內政部統計處資料所示，若與108年底相比，則女性減少0.9%，男性減少0.8%。

此外，數據資料顯示，除有偶女性外，未婚女性比例為次高，佔29.4%；再者，婚姻狀態離異者為9.3%；最後，喪偶女性則佔14.6%。與男性人口比較，就各種婚姻狀態現存數據而言，多為相差無幾（如圖2）。

圖2. 南投縣15歲以上人口婚姻狀況



15歲以上人口婚姻狀況



(五) 15歲以上人口教育程度：

112年底15歲以上人口中，均以高中（職）（含五專前三年）教育程度者占率最多，男性約7萬7,050人（占35.41%），女性約6萬5,434人（占31.04%）；其次為大學以上教育程度者，男性人口約4萬7,022人（占21.61%），女性約4萬7,306人（占22.44%），觀察本縣相較先前年度，不論是15歲以上之男性或女性人口，在教育程度方面，均有逐年提升的趨勢（如表3、圖3），女性接受高等教育（大專以上）比例更是明顯提升，也增加了女性於就業、薪資增加的機會。然而，仍可見在教育程度方面，雖受教育權漸趨平等，然整體而言，男性接受高等教育的機會仍相較女性人口為高。

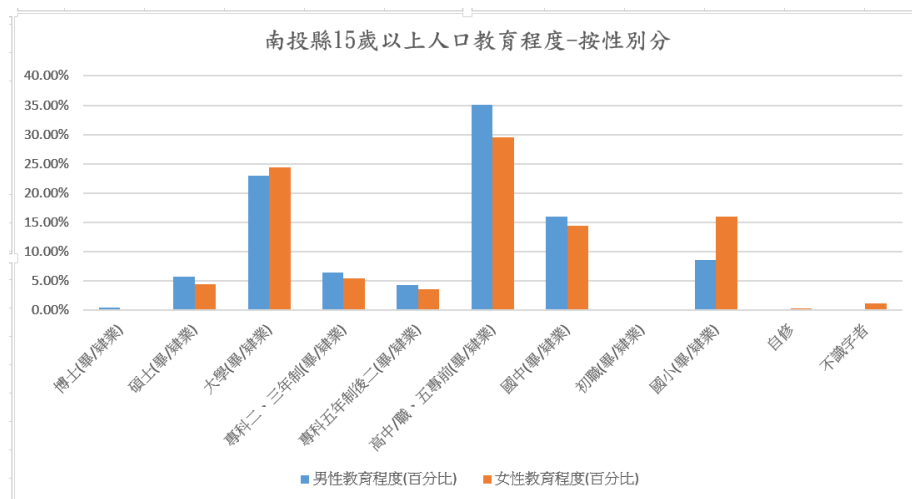


圖 3. 南投縣15歲以上人口教育程度—按性別分

（六）勞動力狀況（含勞動力參與率及職業概況）：

勞動力係指年滿15歲以上可以工作之人口，含就業者及失業者。根據本府主計處統計資料顯示，112年本縣勞動人口計有245千人，其中女性104千人（占42.4%），男性141千人（占57.6%）；與110年相較，勞動力人口數增加，總人口數增加5千人。

另勞動力參與率可提供了解縣民參與勞動之意願，若就其觀察，可見女性勞動力參與率112年度為51.3%，與111年佔比的50%計增加1.3%，112年度全臺女性勞動力參與率平均占比為51.8%，本縣略低於平均值0.5%；而男性112年度勞動力參與率為69%，高於女性17.7%，且性別間差距由111年的19.5%下降至112年的17.7%，意即女性在就業與經濟地位上，雖較過去提升，但仍存在著性別差異性（如圖4），另依112年失業率來看，女性為3.9%，男性為3.2%，高於男性0.7%，女性的失業率相較於111年提高了1%，女性的失業情況值得關注。

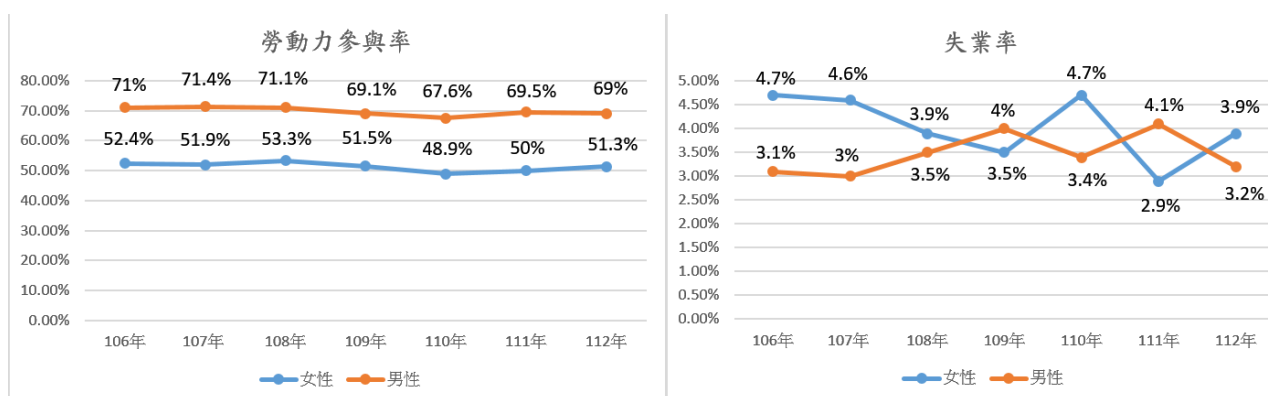


圖4. 南投縣112年度勞動力參與率及失業率-按性別分

二、服務對象問題及需求：

婦女福利服務發展多年，不同於兒童及青少年、老人及身心障礙等服務範疇，因著其法律依循有限，故往往百花齊放，隨著各縣（市）政府的施政焦點而有所不同。作為政府部門，如何關注需求及消弭不公，是我們責無旁貸的使命——如何兼具個別性與普遍性，透過更友善的政策措施，建立婦女的社會支持，期待可以不再複製刻板印象的眼光，而是看見女性特有的生命樣態、韌性及美麗，從中發掘議題，理解其社會處境，持續反思與檢視，蒐集資料以發展服務議題，梳理女性服務的願景與展望，更是我們刻不容緩的重要任務。

因應標的人口群相關特性的差異，進而發覺不同的服務需求及產生多元的方案設計及實施策略，基於服務對象福祉的最大化考量，應就其問題現況提供適地適切的服務與必要協助，以達服務所能生成的最佳效益，例：針對遭逢人身安全風險之婦女人口提供保護措施，或對一般婦女人口提供親職講座及研習活動資訊等，以下亦將針對各問題面向，進一步探詢本縣婦女需求：

（一）就業及經濟面向：

依據衛生福利部社會及家庭署109年婦女需求趨勢研究報告書所示，女性勞動參與率增加1.77%，薪資提升幅度亦略高於男性（達37.9%），不僅女性創業（飛雁計畫）成長逾6成，二度就業求職比例成長約6.5倍，女性在職場中晉升高階主管（含企業家、董事、工會理事、監事及大專院校一級行政主管等）比例亦有所提升，惟仍不可避免地，有同工不同酬的差異存在；此外，儘管高階主管女性比例提升，但除企業家比例超越50%，其餘皆小於三分之一，在性別比例方面，仍有持續進步空間。

另依本縣113年度婦女生活需求及福利服務使用狀況調查資料及本縣112年度性別統計圖像資料顯示，從勞動力狀況及各式研究結果，得見婦女人口在勞動參與率的呈現上普遍偏低，即使投入就業市場，因著產業結構、行（職）業別的選擇、職涯發展及生涯考量等因素，婦女人口就業薪資仍舊偏低，且不同族群如新住民、原住民、身心障礙者、二度就業或中高齡等，各項因素交織下，可能面臨的就業困境更甚，依本縣113年度婦女生活需求及福利服務使用狀況調查研究結果顯示：「大多數婦女有從事有酬工作或平均每週從事15小時以上無酬家屬工作，占比66%，反之無從事者占比33.40%，而其中「沒找到工作」者比例占比65.87%，其原因主要為照顧未滿12歲的兒童（占比21.60%），其次為在學或進修中（占比19.20%），顯示婦女為主要家庭照顧者，影響其勞動參與率情形。

因應高齡化及少子化危機在臺的「現在進行式」，我國勞動市場不

僅面臨人力供應不足，同時亦不斷承受老化的衝擊，青壯年人口的扶養負擔亦逐日沉重，為增加勞動市場供給與減輕青壯年的扶養負擔，實有促進中高齡人口重返職場之必要性，亦即如何提升45歲至64歲中高齡人口的就業率，係當前老年化與少子化社會需要積極面對的課題。中高齡者不僅普遍具有穩定性及忠誠度高、抗壓性強等優勢，目前就業市場中其實仍有許多職務適合中高齡、高齡或二度就業者應徵，如何拋開過去經驗及限制，如何針對中高齡及高齡職場就業予以重視，啟動其職場再造、改善職場環境，將是政策制定的重要參據。

此外，依據婦女需求趨勢研究報告所示，經濟問題往往是婦女人口在其婚姻中最可能面臨的困擾因素，進一步以年齡層作為需求區分，發現針對年輕婦女而言，經濟壓力的高低程度可能進而影響其生育子女的意願；另有近六成女性將收入轉化為大量家庭生活支出，而無法有效的儲蓄，也造成女性在未來生活、經濟上的持續焦慮與擔憂，且在福利及就業資訊大量仰賴數位媒介傳遞的時代，也可能因為資訊能力普遍不足及資訊設施設備的匱乏，致使婦女人口對就業服務資源使用偏低及經濟補助與福利資源稀少的困境。

（二）婚姻與家庭面向（含生命階段的照顧需求）：

結合前開經濟層面作以考量，當家庭中有依賴成員需照顧時，由於目前勞動市場中，女性的平均薪資仍不及男性，在極大化效用的原則下，女性離職以擔負照顧工作的機會成本，通常遠較男性為低；此外，依權力資源論所述，當部分家庭成員擁有愈多經濟資源之際，也愈發擁有協商照顧責任的籌碼，兼以家中有依賴成員時，醫療費用或生活輔助器材、特殊設備購置都可能增加家庭的支出，對於有固定且高收入的成員也就依賴愈深，所以由其擔任照顧者的可能性愈低。相對地，未外出工作的女性親屬們，她們既沒有收入，又一向熟練照顧工作，在家中順便照顧依賴成員就被視為是理所當然。

綜上所述，可以得知對各年齡層的婦女人口而言，不僅需面臨經濟上的困境，更可能因為同時身兼家庭中的主要照顧者，舉凡育兒需求或在家庭裡負擔大部分長期照顧的勞務和責任，因而需要面對多重的照顧壓力問題。

（三）健康與醫療面向：

依據本縣113年度婦女生活需求及福利服務使用狀況調查資料，心理支持服務為大多數婦女所需支持體系，由此可見，也同時反映出女性在多重的社會角色的壓力和挑戰，根據世界衛生組織(WHO)統計，全球女性罹患憂鬱症的比例是男性的2倍，我國衛生福利部的資料則是1.8倍，因此在發展女性服務時，除了關注女性生理外，在心理、社交、人身安全上也需有更加全面性的理解與投入，特別是在不同的家庭、生活處境、區域或社會角色下的女性差異，更是不得不予以重視的面向。

此外，根據研究結果顯示，縣內婦女對於現在所需要的預防保健或健康醫療服務項目調查中，最多者為子宮頸抹片檢查（佔23.15%），其次是乳房攝影檢查（佔10.68%），但進一步分析就醫困擾，主要為「就醫等候時間過久」，其次為「住家到醫療院所的距離遠」，再者則為「硬體設備不佳」。由此亦可得知，對於縣內婦女人口而言，醫療資源數量與分布嚴重不足以及健康資訊與宣導待加強，均為亟需克服的議題之一。

本縣114年度新開辦孕婦乘車補助計畫，設籍本縣之孕婦或配偶為設籍本縣縣民之非本國籍孕婦皆可申請，每次懷孕補助五千點（等值新臺幣五千元整），至申請人預產期次日起算三個月內使用，本計畫搭配九大計程車隊，孕婦可搭乘使用至醫療院所進行產檢，以緩解縣內就醫交通不便之困境。

「月經」對女性而言是一生當中會面對的議題之一，而一個社會怎麼對待月經，如何在愈發複雜多元的家庭結構下建構、因應女性對月經的態度和憂慮，往往可以看出這個社會怎麼對待女性，月經影響的除了身體，還有心理、經濟層面，它不僅是個人的健康議題，更應該擴展至整體社會現象的討論。「因流血而貧窮」或許難以想像，卻可能是許許多多、真實存在的女性們，不得不面對的日常縮影與沉重負荷，也因為這樣，不僅率先由民間單位提供抗疫生理用品物資包予經濟困頓女性，也有愈來愈多縣（市）政府陸續關注與投入，因為深知僅憑民間機構的努力，可謂遠遠不足，所以更加期待能夠透過公部門的力量，主動提供管道以協助不利處境女性。

（四）人身安全面向：

免於恐懼是每一個人所需要的基本保障，然而，做為女性，充斥在不斷聽到、看到或曾遭遇的性暴力及騷擾事件的社會環境中，已讓許多女性無論外出、在家庭或職場，都無法得到足夠的人身安全保障。

過去以來，我國牽涉婦女權益的立法與女性人身安全保障息息相關者，包含性侵害犯罪防治法、性騷擾防治法、家庭暴力防治法、性別平等教育法、性別平等工作法及跟蹤騷擾防制法等，我們期待能自公部門及民間單位的持續關注與發力，以守護女性人身安全的觀點為始，予以更多、更加確實的保障，營造出任何性別均可安心安全且更為友善的公共空間與環境。而自衛生福利部社會及家庭署於109年針對女性在網路搜尋引擎熱門搜尋的關鍵字，予以檢視，統計區間為1年的時間內，可以發現當中「行的安全」搜尋逾一萬次，也再次突顯女性對於人身安全、交通安全、出入安全的關注。

然而，綜觀數據資料，據我國行政院性別平等處（2025）性別圖像所示，目前不論是性侵害、親密關係暴力、性騷擾等類型申訴人及被害人，均以女性居多，且從脈絡可見，是對女性造成最大傷害與威脅的項目。進一步探討本縣112年性侵害被害人數132人，其中女性120人（占90.9%）、男性12人（占9.09%）；與111年相比較，女性與男性被害人分別增7人，再次凸顯人身安全議題仍存在性別的困境

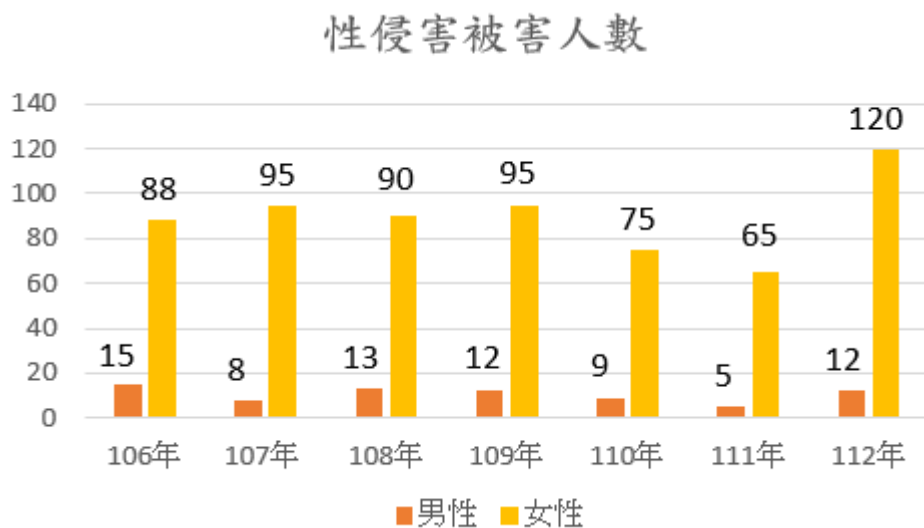


圖5. 南投縣性侵害、暴力犯罪被害人數

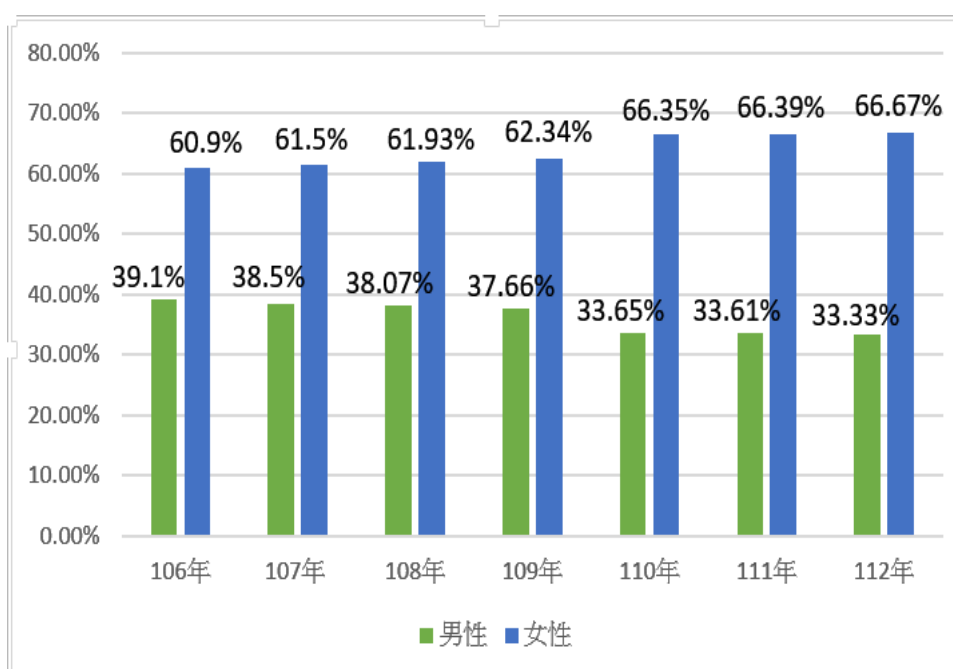
其中，不論是性侵害犯罪或家庭暴力案件中，通報件數逐年成長的親密關係暴力樣態中，具八成以上的被害人均為女性，且不同性別被害人均以12歲以上未滿18歲者居多；另性騷擾事件之被害人，依性騷擾防治法受理性騷擾申訴調查結果成立事件，亦以女性人口為多數（約佔9成5）。另因應數位科技的持續發展，改變了人與人之間的接觸、溝通與互動模式，擴展並重塑了新的社會網絡與連結，然其使用也帶來了隱憂，應用數位科技的新形態暴力因應而生，層出不窮的新興手法，更是對網路公民權(Citron, 2009)及性別暴力防治工作帶來前所未有的挑戰。參酌CEDAW一般性建議第19號第6段意旨，基於性別的暴力行為，及針對性別而施加他人之暴力或不成比例地影響他人，包括身體、心理或性之傷害、痛苦、施加威脅、壓制和剝奪其他行動自由等，對婦女人口身心狀態與性自主權都是嚴重威脅與傷害，不僅阻礙平權的實現，亦影響婦女人口的流動性，更限制了婦女獲得資源和參加基本活動的機會，且在反覆受暴的惡性循環裡，反而可能愈發嚴重耗損社會成本。

綜上所述，除人身安全風險偏高外，由於經濟條件、社會文化脈絡等受限所致，也可能導致婦女人口向外求助意願有待增強。

（五）社會及公共參與：

自衛生福利部及本府主計處分布資料顯示，綜觀近5年本縣志願服務情形，提供志願服務者仍以女性為主，不僅所占比例逐年漸增，各年度所占之平均比重更逾6成，以本縣112年底志願服務志工人口為例（如圖 6），總計為1萬5,702人，其中以女性1萬469人（占66.67%）居多，較111年底增加270人，且與106年相較，增加6,877人，除可謂成長相當顯著外，更可見本縣婦女透由服務他人，展現自我追求成就的高度熱忱。

圖6. 南投縣志願服務志工所占比率－按性別分



然而，檢視本縣113年度婦女生活需求及福利服務使用狀況調查報告結果，有參與社會團體活動的婦女（如：參加醫療衛生類、國際類、社會類、職業類、政治類等社團組織），有參與者占15.28%，未參與者占84.72%；另進一步調查參與進修學習情形（如：參加課程、講座、演講等），有參與者占25.31%，未參與者占74.69%。深究其原因，主要原因可能包括「工作與家庭照顧因素」、「活動距離、時間及經濟等現實條件」等等，其中，年輕女性及中高齡女性所呈現樣態又各有不同，年輕女性未能參與，多因育兒需求、就業因素或進修學習項目屬性傳統致使缺乏吸引力，然中高齡女性則多因家內長者之照顧責任、交通便利性不足所致，意即雖然志願服務人口比例以女性居多，且逐年攀升，然而絕大多數的女性人口，仍囿於上述原因，而無法順其心意或擁有投身公共參與的平等資源。

此外，依據衛生福利部社會及家庭署109年出版之婦女需求趨勢研究報告書，約達7成以上女性人口，認為由公、私部門安排女性退休服

務是重要的。而退休服務中「經濟支持」和「終身學習」是最受到重視的兩個項目，顯然可見女性人口將生活品質和終身學習環境作為保障退休生活的重要連結。

再者，結合本縣過往在不同樣態的服務方案所見，我們發現，對於女性人口的照顧、相對劣勢的翻轉，其實是需要傾入整體社會力量，提供支持的。在服務過程中，部分女性自陳撕去社會或家庭賦予的種種標籤後，從未想過如何安放自己對於子女離巢、職涯退場的失落與憂慮；部分認為卸下照顧責任，對於時間擁有更多支配權，也對己身投入更多觀照的階段而言，其實很期待透過政府或民間組織多元豐富的培力，促使其知識成長與心靈照護；我們也在婦團幹部及成員的培力中，察覺有另一群女性更積極地發想，希冀藉由在公、私部門的串連間，讓前述的獲得與成長能有機會觸及或服務到更多所需對象。

參、計畫期程：114年1月1日至114年12月31日

肆、施政主軸及計畫項目

因應前開所述，為持續提升縣內婦女福祉及權益，本縣除藉由數據資料及實證研究結果所示，再由綜整衛生福利部社會及家庭署對婦女福利服務的政策趨勢，於今（114）年度找出縣內婦女人口的可能需求，歸納出就業與經濟、婚姻與家庭（含生命階段的照顧需求）、健康與醫療、人身安全、社會及公共參與等施政主軸，以確保縣內婦女人口均得以享有更加完善且健全的保障，並結合各業務單位共同發展，提出跨局（處）或跨科（室）婦女服務體系及策略需求，廣續推動、強化各項措施，發展服務支持體系，以共同創造友善生活環境：

114年度本局預算為52億1,093萬7,000元，就業及經濟面向預算為763萬3,000元，佔總預算0.00015%；婚姻與家庭面向為6億2,859萬8,000元，佔總預算12.06%；健康與醫療面向為1,560萬，佔總預算0.30%；人身安全面向為5,750萬元，佔總預算1.103%；社會及公共參與面向為2,876萬5,000元，佔總預算0.55%。

施政主軸	計畫項目	計畫內容（含預期效益）	執行單位	預算金額（千元）
就業及經濟	辦理勞資爭議調解、性別平等工作會及勞工研習	<ul style="list-style-type: none">計畫內容聘請勞資爭議調解委員及性別平等工作委員出席費，辦理相關勞工法令研習。預期效益1. 預計召開勞資爭議協調委員會80場次。1. 預計召開性別平等工作會2場次。2. 預計辦理勞工法令研習會1場次。	社會及勞動局 (勞資關係科)	298

施政主軸	計畫項目	計畫內容（含預期效益）	執行單位	預算金額（千元）
	推動職場安全	<ul style="list-style-type: none"> 計畫內容 中小企業工作環境輔導改善計畫及職場安全健康業務。 預期效益 職業安全衛生專責人員及15名輔導員預計進行490場次的訪視抽查以推動職場安全。 	社會及勞動局 (勞資關係科)	1,388
	地方職業訓練	<ul style="list-style-type: none"> 計畫內容 辦理地方職業訓練，提升就業轉業技能。 預期效益 預計辦理2班，服務60人次。 	社會及勞動局 (勞工行政科)	900
	聯合徵才活動	<ul style="list-style-type: none"> 計畫內容 辦理聯合徵才活動，針對特定對象（如身心障礙者、二度就業婦女等）促進就業。 預期效益 預計辦理1場，計有2,000人參與。 	社會及勞動局 (勞工行政科)	1,200
	南投縣銀髮人才服務據點	<ul style="list-style-type: none"> 計畫內容 針對55歲以上或退休欲再就業的求職者服務，開發彈性工時非典型工作機會，有臨時性、季節性、短期性、部分工時等就業媒合機會，提供各種就業、職訓課程與諮詢服務。 預期效益 1. 受理求職求才2,880人次。 2. 就業媒合成功720人次。 3. 勞動法令或職涯諮詢服務1,920人次。 	社會及勞動局 (勞工行政科)	3,847
婚姻與家庭	辦理特殊境遇家庭扶助實施計畫	<ul style="list-style-type: none"> 計畫內容 針對縣內不利處境家庭予以服務，含緊急生活扶助、子女生活津貼、兒童托育津貼、傷病醫療補助、法律訴訟補助、租屋津貼及教育補助資格認定等項目。 預期效益 每年預計補助約11,000人次。 	社會及勞動局 (婦女福利及托育科)	44,793

施政主軸	計畫項目	計畫內容（含預期效益）	執行單位	預算金額 千元）
	設籍前新住民遭逢特殊境遇相關福利及扶助計畫	<p>・ 計畫內容</p> <p>「南投縣114年度設籍前新住民遭逢特殊境遇相關福利及扶助計畫」獲內政部新住民發展基金補助經費計新臺幣16萬9,620元整，提供相關身分者申請緊急生活扶助、子女生活津貼、托育津貼、傷病醫療費、法律訴訟費及往返鄉往返機票等補助項目。</p> <p>・ 預期效益</p> <p>每年預計補助約48人次。</p>	社會及勞動局 (婦女福利及托育科)	169
	設籍前新住民社會救助計畫	<p>・ 計畫內容</p> <p>「114年度南投縣設籍前新住民社會救助計畫」獲內政部新住民發展基金補助經費計新臺幣4萬元整，函文13鄉（鎮、市）公所及新住民家庭服務中心，協助有需求之民眾申請。</p> <p>・ 預期效益</p> <p>每年預計補助約2人次。</p>	社會及勞動局 (社會救助科)	30
	設置居家托育服務中心	<p>・ 計畫內容</p> <ol style="list-style-type: none"> 1. 辦理居家托育服務登記制度，提升居家托育服務安全性，並加強居家托育人員訪視訓練，提升服務品質。 2. 辦理居家托育媒合，提供居家托育資源整合、在地服務。 3. 辦理就業者部分托育費用補助，鼓勵民眾使用合格居家托育資源。 <p>・ 預期效益</p> <p>每年預計服務4,200人次。</p>	社會及勞動局 (婦女福利及托育科)	7,000
	設置托育資源中心	<p>・ 計畫內容</p> <p>提供0至6歲嬰幼兒圖書及教玩具借用，並由專業老師提供0至3歲嬰幼兒活動、親職教育、育兒諮詢，以提升家長育兒技巧，並引導家長與親子共讀、共玩。</p> <p>・ 預期效益：每年預計服務45,000人次。</p>	社會及勞動局 (婦女福利及托育科)	1,280

施政主軸	計畫項目	計畫內容（含預期效益）	執行單位	預算金額（千元）
	育兒指導服務	<p>• 計畫內容</p> <p>提供兒童照顧支持服務，增強家庭教養及親職知能，確保兒童身心健全發展，並推展脆弱兒童保護預防性工作，落實強化社會安全網計畫宗旨。</p> <p>• 預期效益</p> <ol style="list-style-type: none"> 1. 服務家庭數成長率達5%(當年度服務個案數-前一年度服務個案數/前一年度服務個案數*100%)。 2. 到宅育兒指導：服務60個家庭、120位兒童數及400人次。 3. 提升家長知能：辦理辦理親職課程5場次、學習型團體8場次、成長團體5場次及服務180人次。 4. 育兒指導培力：辦理在職訓練4場次、個案研討1場次及服務100人次。 5. 創新及特殊需求服務：辦理原鄉宣導講座4場次、一般社區宣導5場次及服務270人次。 	社會及勞動局 (社工及兒少科)	2,690
	社區式家事商談服務	<p>● 計畫內容</p> <p>114年申請衛生福利部社會及家庭署公益彩券盈餘分配基金計30萬元，本項目委由財團法人台中市私立龍眼林社會福利慈善事業基金會辦理，其服務對象主要如下：</p> <ol style="list-style-type: none"> 1. 雙方或其中一方及兒少居住於本縣。 2. 已離婚、有意離婚、離婚中或分居等情事，對於未成年子女之照顧或監護安排有疑義者。 <p>● 預期效益</p> <ol style="list-style-type: none"> 1. 個別、聯合商談：提供12對，每對時多6次，提供計72人次。 2. 心理諮商：預計協助6戶家庭，每戶至多6次，提供72人次。 3. 子女會面交往服務：透過第三方協助雙方進行子女會面交往，預計協助2戶家庭，每戶至多6次，預計30人次。 4. 電話輔導費：協助已開案之個案諮詢服務，預計服務60人次。 	社會及勞動局 (社工及兒少科)	300

施政主軸	計畫項目	計畫內容（含預期效益）	執行單位	預算金額（千元）
	設置社會福利服務中心提供多元服務及空間運用	<p>• 計畫內容</p> <p>於本府社會福利服務中心設置保有隱私之空間(如會談室、圖書空間及影音室)，提供婦女及兒童休憩及會談使用；並針對社福中心轄區內之婦女需求設計方案，以供在地婦女有多元方案或服務措施得使用。</p> <p>• 預期效益</p> <p>預計提供1千名以上婦女及兒童得於居住地的社會福利服務中心，近便性使用空間及多元服務措施。</p>	社會及勞動局 (社工及兒少科)	200
	補助雇主設置哺(集)乳室、托兒設施	<p>• 計畫內容</p> <p>補助雇主設置哺(集)乳室、托兒設施或提供托兒設施費用。</p> <p>• 預期效益</p> <p>預計補助2家雇主改善相關育兒友善措施。</p>	社會及勞動局 (勞工行政科)	50
	生育獎勵金發放	<p>• 計畫內容</p> <p>辦理婦女生育獎勵金發放(第一胎1萬元；第二胎1萬5,000元；第三胎2萬元；第四胎5萬元及第五胎(含以上)10萬元)。</p> <p>• 預期效益</p> <p>預估114年新生兒發放人數為2,700人。</p>	民政處	50,000
	補助育有未滿2歲兒童育兒津貼	<p>• 計畫內容</p> <p>具本國國籍且請領當時符合</p> <p>(1) 未滿二歲。</p> <p>(2) 完成出生登記或初設戶籍登記。</p> <p>(3) 未經政府公費安置收容。</p> <p>(4) 未接受公共化或準公共托育服務。</p> <p>第1名子女每月補助5000元；第2名子女每月補助6000元；第3名子女每月補助7000元。補助至兒童滿2歲當月。</p> <p>• 預期效益</p> <p>每年預計補助約7,950人，全年服務人次約60,000人次。</p>	社會及勞動局 (婦女福利及托育科)	382,929

施政主軸	計畫項目	計畫內容（含預期效益）	執行單位	預算金額（千元）
	未滿2歲(含延長2歲至未滿3歲)兒童托育公共化及準公共服務	<p>• 計畫內容</p> <p>1. 本補助對象為我國籍幼兒，符合下列資格之委託人，將幼兒送托合作對象者，得向直轄市、縣(市)政府提出協助支付服務費用之申報：</p> <p>(1)委託人之幼兒完成出生登記或戶籍登記。</p> <p>(2)委託人送托日間托育、全日托育、夜間托育等，且每週時數達三十小時以上。</p> <p>(3)委託人申報期間，該名幼兒未經政府公費安置收容、未領取因照顧該名幼兒之育兒津貼。</p> <p>(4)委託人不得指定一對一收托。但發展遲緩、身心障礙、罕見疾病或有其他特殊狀況之幼兒，不在此限。</p> <p>2. 送托到公設民營托嬰中心及公共托育家園補助標準：第一胎每月補助7,000元；中低收入戶則再調高2,000元、低收入戶及弱勢家庭再調高4,000元；另為鼓勵生育，第2名子女、第3名（含）以上子女分別再調高1,000元、2,000元。</p> <p>3. 送托到準公共托托嬰中心及準公共居家托育人員補助標準：第一胎每月補助13,000元；中低收入戶則再調高2,000元、低收入戶及弱勢家庭再調高4,000元；另為鼓勵生育，第2名子女、第3名（含）以上子女分別再調高1,000元、2,000元。</p> <p>• 預期效益</p> <p>每年預計補助約8,000人次。</p>	社會及勞動局（婦女福利及托育科）	105,396

施政主軸	計畫項目	計畫內容（含預期效益）	執行單位	預算金額（千元）
	弱勢兒童及少年補助	<ul style="list-style-type: none"> 計畫內容 提供本縣0-18歲兒童及少年經濟協助，促使兒童及少年獲得基本生活照顧、身心健康成長，減輕父母經濟負擔；營造友善生養環境，有利兒童人口穩定成長。 預期效益 預計全年補助18,000人次。 	社會及勞動局 （社工及兒少科）	33,461
健康與醫療	研議月經平權社區宣導方案	<ul style="list-style-type: none"> 計畫內容 對於月經的曖昧指涉，隱含著不平等的尚待消弭及撕下汙名化標籤的迫切，甚至可能用傳統禮俗、社會框架將月經與汙穢連結成一種公開的武器，更是對於女性的沉重打擊。 預期效益 期待藉由相關宣導方案，讓成人們可以在資訊充足的前提下，除了獲取正確的月經知識，也能以更加健康的心態及健全的知識，與家戶內孩子們談論月經，刷去月經在汙名化路上的斑斑血跡。 	衛生局、各鄉鎮市衛生所	-
	補助高級中等以下學校友善提供多元生理用品及推動月經平權計畫	<ul style="list-style-type: none"> 計畫內容 提供多元生理用品，營造同理關懷、性別友善的校園氛圍，並落實校園月經教育融入課程教學與活動，共創月經平權支持性環境。 預期效益 1. 提供友善多元的生理用品之措施，協助不利處境與急需之學生獲得月經保健與關懷支持。 2. 運用適切教學資源及多元宣導管道，提升師生月經教育相關之能。 3. 實施所有性別之教職員工生參與月經教育相關活動，以提升月經平權之行動力。 	教育處	5,632,000

施政主軸	計畫項目	計畫內容（含預期效益）	執行單位	預算金額（千元）
	研議針對洽公民眾如有急需或經濟不利處境婦女免費提供生理用品方案	<ul style="list-style-type: none"> 計畫內容 減緩婦女人口因其經濟不利處境，無法負擔生理用品所需費用，且缺乏取得管道，因而導致生理疾病及心理健康等影響，陷入月經貧窮的弱勢惡性循環；此外，針對民眾洽公頻率較高者，亦提供免費生理用品，以利共構更為性別友善的空間與環境。 預期效益 蒐集縣內經濟不利處境家戶內列冊之女性人口（10至55歲），經縣內食（實）物銀行服務站社工評估後，發放生理用品以援其所需。 為防管理不易、或礙於民眾恣意取用等因素，本府各單位及所屬一、二級機關得針對設有管理人員之場所，或等民眾洽公頻率較高者，酌予編列經費購置生理用品，以供民眾臨時所需。 	本府各單位及所屬一、二級機關	—
	孕婦乘車補助計畫	<ul style="list-style-type: none"> 計畫內容 補助申請人(孕婦)車資補助，每次懷孕申請補助5,000點(等值新臺幣5,000元)，申請人搭乘本計畫合作計程車替代現金支付車資，每趟車資核實折抵，惟單趟車資補助上限為250點(元)，其餘車資由申請人改以其他方式支付。 預期效益 每年預計服務3,000人次。 	社會及勞動局（婦女福利及托育科）	15,600

施政主軸	計畫項目	計畫內容（含預期效益）	執行單位	預算金額（千元）
人身安全	建立三級預防機制，推動家庭暴力防治社區化	<p>・ 計畫內容</p> <p>結合社區組織推動社區家暴防治宣導活動，增強社區家庭暴力前端預防概念，及社區居民防暴意識，並提供求助資源及管道。</p> <p>・ 預期效益</p> <p>補助30個社區組織推動社區性別暴力預防宣導，降低社區家暴案件發生率。</p>	社會及勞動局（成人保護科）	800
	性別暴力社區初級預防宣導輔導方案	<p>・ 計畫內容</p> <p>以社區為基礎，分為宣導輔導計畫及社區防暴宣講師培訓課程二部分，結合在地特色及資源，培力其推動防暴工作與深耕廣徵各種防治性別暴力的創意作為，永續培力，營造反性別暴力氛圍。</p> <p>・ 預期效益</p> <p>1. 宣導輔導計畫</p> <p>(1) 提供母社區各2次的團體督導共同解決執行的困難，並相互學習執行方案的優勢與評估方法。</p> <p>(2) 提供期中督導，並建立跨網絡合作機制，以協助社區完成計畫</p> <p>2. 培訓計畫</p> <p>(1) 配合完成各16小時初及進階培力訓練課程。</p> <p>(2) 80%參訓者完成課程並通過考試，且完成進階訓練者80%完成社區宣講並繳交宣講記錄。</p>	社會及勞動局（成人保護科）	4,084

施政主軸	計畫項目	計畫內容（含預期效益）	執行單位	預算金額（千元）
	跨專業服務網路合作推動家暴與性侵害防治業務	<p>・ 計畫內容</p> <p>結合警政、衛政、教育、移民、勞政、司法等網絡單位，增進各網絡合作信度，並定期召開相關會議。</p> <p>・ 預期效益</p> <ol style="list-style-type: none"> 1. 辦理2場次家暴暨性侵害網絡聯繫會議。 2. 辦理12場次家庭暴力高危機案件討論會議。 	社會及勞動局（成人保護科）	296
	推動人口販運防制工作	<p>・ 計畫內容</p> <p>強化第一線實務工作人員之專業知能，提昇民間團體及網絡成員對於人口販運的認識，即時提供人口販運被害人所需之服務。</p> <p>・ 預期效益</p> <p>辦理1場次防制人口販運研習活動。</p>	社會及勞動局（社工及兒少科、成人保護科）	40
	防治數位/網路性別暴力	<p>・ 計畫內容</p> <p>結合教育、警政、司法等網絡單位，進行教育宣導、救援被害人、司法偵查、影像移除等相關保護工作。</p> <p>・ 預期效益</p> <ol style="list-style-type: none"> 1. 辦理教育宣導活動，傳達法律概念，減少民眾誤觸法網。 2. 針對遭受數位性別暴力之被害人能得到適切的保護及協助，不再受到脅迫，能恢復正常生活。 	新聞及行政處、教育處、社會及勞動局、警察局	—
	建立家暴、性侵害及性騷擾被害人保護扶助措施	<p>・ 計畫內容</p> <p>聘用社會工作人力，提供性別暴力被害人相關保護服務措施，惟護被害人人身安全、緩和受暴後心理情緒波動、提升對於暴力因應知能、強化相對人暴力行為危害認知及行為約制。</p> <p>委託民間社會福利團體共同推動性別暴力被害人服務、並辦理家暴及性侵害被害人支持團體與支持就業培力計畫。編列相關預算提供性別暴力被害人醫療驗傷、司法程序、生活扶助、心理諮商、自力生活等經濟補助。</p>	社會及勞動局（成人保護科）	52,280

施政 主軸	計畫項目	計畫內容（含預期效益）	執行單位	預算金額 （千元）
		<p>・ 預期效益</p> <p>1. 預計聘用30名專業社工人力辦理被害人保護服務工作。</p> <p>2. 預計規劃12個方案計畫委託民間單位辦理。</p> <p>預計提供100人次被害人相關補助。</p>		

施政主軸	計畫項目	計畫內容（含預期效益）	執行單位	預算金額（千元）
社會及公共參與	辦理婦女研習活動	<ul style="list-style-type: none"> 計畫內容 補助辦理婦女研習活動，以推展縣內弱勢婦女福利。 <ul style="list-style-type: none"> 預期效益 每年預計服務200人次。	社會及勞動局（成人保護科）及各鄉（鎮、市）公所	150
	依據在地婦女需求辦理婦女大學課程	<ul style="list-style-type: none"> 計畫內容 辦理114年度「婦女大學及及專題講座實施計畫」透過社區婦女活動及課程設計，促進婦女投入社區性活動，鼓勵婦女社會參與。 <ul style="list-style-type: none"> 預期效益 每年開班數約40班，預計服務2,000人次。	社會及勞動局（婦女福利及托育科）及各鄉（鎮、市）公所	1,950
	設立南投縣婦女服務中心	<ul style="list-style-type: none"> 計畫內容 委託辦理南投縣婦女服務中心（設置於南投區、草屯區、埔里區及竹鹿區），以總攬婦女福利服務，含諮詢服務、個案管理、專業服務人員訓練、執行婦女權益及性別平權宣導及辦理支持及成長性課程等，此外，亦針對性別意識及婦女團體組織予以培力，且各年度均須接受服務方案評鑑。 <ul style="list-style-type: none"> 預期效益 每年預計服務7,000人次。	社會及勞動局（婦女福利及托育科）	13,000
	設立南投縣特殊境遇家庭服務據點	<ul style="list-style-type: none"> 計畫內容 委託辦理烏溪線、濁水溪線仁愛鄉及信義鄉特殊境遇家庭服務據點，針對弱勢婦女及其他有需求之服務對象，聘用專業社工進行訪視，評估家庭需求協助連結社區資源，倘需相關服務單位提供服務，轉介該單位評估處遇並提供民眾專業福利諮詢服務。 <ul style="list-style-type: none"> 預期效益 每年預計服務650案。	社會及勞動局	5,861

施政主軸	計畫項目	計畫內容（含預期效益）	執行單位	預算金額（千元）
	設立新住民家庭服務中心	<p>• 計畫內容</p> <p>申請「114年南投縣新住民家庭服務中心」，獲內政部新住民發展基金補助經費計新臺幣316萬元整，且由本府自籌117萬元整。以委託協會辦理，聘用專業社工人員提供個案管理、福利諮詢、電話關懷服務、並辦理新住民個人支持、家庭支持、社會支持、資訊支持、創新方案等服務，另辦理志工招募與管理及專業人員支持之聯繫會報、個案研討、教育訓練等課程，建構新住民家庭支持網絡及促進多元文化融合。</p> <p>• 預期效益</p> <p>每年預計服務2,000人次。</p>	社會及勞動局（婦女福利及托育科）	4,330
	佈建新住民社區服務據點	<p>• 計畫內容</p> <p>輔導社福團體申請社家署補助設置新住民社區服務據點，目前有草屯鎮、南投市、名間鄉、埔里鎮、竹山鎮、水里鄉、國姓鄉七處新住民社區服務據點。</p> <p>• 預期效益</p> <p>預計設置7處新住民社區服務據點，且每年預計服務2,000人次。</p>	社會及勞動局（婦女福利及托育科）	114年度經費尚未核定
	補助「南投縣新住民社區服務據點及多元融合活動補助計畫」	<p>• 計畫內容</p> <p>透過「南投縣新住民社區服務據點及多元融合活動補助計畫」方案，佈建新住民社區服務據點，及深化新住民服務，提供新住民生活適應、心理、社會支持，以在地化、多元及全方位之助人關懷服務，拉近新住民家庭與社區間距離，發揮共同關懷及融合功能。</p> <p>• 預期效益</p> <p>預計辦理4場次，服務達160人次。</p>	社會及勞動局（婦女福利及托育科）	120

施政主軸	計畫項目	計畫內容（含預期效益）	執行單位	預算金額（千元）
	辦理婦女團體培力計畫	<ul style="list-style-type: none"> 計畫內容 架構婦女服務支持網絡，並將服務提供更趨在地化。 <ul style="list-style-type: none"> 預期效益 預計培植2至3個縣內民間團體或社區發展協會，使其轉型或擴大服務範圍以 <ul style="list-style-type: none"> 辦理婦幼福利及性騷擾防治相關活動。 	社會及勞動局（婦女福利及托育科）	300
	定期召開婦女團體連繫會議	<ul style="list-style-type: none"> 計畫內容 推動公私部門合作，提供民間團體及社區發展協會等申請婦女福利服務補助，提升區域化婦女權益。 <ul style="list-style-type: none"> 預期效益 每年預計於性別平等委員會前召開1至2次婦團聯繫會議。	社會及勞動局（婦女福利及托育科）	100
	對工會及人民團體推動性別平等	<ul style="list-style-type: none"> 計畫內容 1. 針對工會： <ul style="list-style-type: none"> (1)針對向本府申請勞工教育之工會要求進行性別平等之宣導或課程。 (2)鼓勵本轄各工會將理事、監事任一性別比例不低於三分之一納入章程措施：於回復工會召開會員(代表)大會時，於說明宣導本府鼓勵各工會依據「南投縣政府補助工會團體辦理勞工教育實施要點」第5點第7款規定：申請補助之工會將理事、監事任一性別比例不低於三分之一納入章程且理事、監事任一性別比例達成三分之一者給予優先補助。 2. 針對人民團體： <ul style="list-style-type: none"> 鼓勵人民團體於改選理事、監事任一性別組成達1/3比例措施：於人民團體進行改選作業時，本府於函復社團之會議通知備查公文，於公文說明欄位增加「為推動性別平等，促進決策階層決策參與性別平等，請將理、監事任一性別比例不低於1/3納入章程，未修改章程前，請朝性別平等逐步落實。」 	社會及勞動局（人民團體科、勞資關係科）	972

施政主軸	計畫項目	計畫內容（含預期效益）	執行單位	預算金額（千元）
		<ul style="list-style-type: none"> 預期效益 針對工會： (1)每年預計有30個工會申請，可達1500人次。 (2)114年預計有5工會更改章程。 針對人民團體： 經本府鼓勵輔導，114年度共有20個社團將「理事、監事任一性別比例不低於1/3」納入章程，另有118個社團進行理事、監事任期屆滿改選，理事、監事組成符合單一性別至少1/3比例之規定。 		
	補助婦女福利機構（婦幼館）進行室內外環境修繕及充實設施設備	<ul style="list-style-type: none"> 計畫內容 補助婦女福利機構（婦幼館）各項維修維護工程、室內外環境修繕及充實設施設備。 預期效益 預計改善婦幼館相關設施設備 	社會及勞動局（婦女福利及托育科）	1,500
	補助立案婦女福利團體、機構設備費	<ul style="list-style-type: none"> 計畫內容 以縣內婦女福利服務為主體服務項目之立案團體為補助對象。 預期效益 預計補助縣內婦女福利服務相關團體充實設施設備（1件）。 	社會及勞動局（婦女福利及托育科）	52
	召開「性別平等委員會」	<ul style="list-style-type: none"> 計畫內容 召開「性別平等委員會」，並邀請婦女團體參與，提供參與公共事務管道。 預期效益 每年預計召開2次定期會議 	社會及勞動局（婦女福利及托育科）	80
	推動「消除對婦女一切形式歧視公約」(CEDAW及「性別平等政策綱領」	<ul style="list-style-type: none"> 計畫內容 落實「消除對婦女一切形式歧視公約」(CEDAW)之法規檢視。 預期效益 依據中央CEDAW法規檢視，即時檢視 相關法規，並適時用於現行資源的盤點與整合，以及未來各項政策之擬訂。 	本府各單位及所屬一、二級機關	—

施政 主軸	計畫項目	計畫內容（含預期效益）	執行單位	預算金額 （千元）
	訂定推動性別 主流化實施計畫	<ul style="list-style-type: none"> 計畫內容 訂定性別平等推動計畫並提報年度成果報告。 <ul style="list-style-type: none"> 預期效益 各局處訂定推動性別主流化實施計畫並依據計畫於年度結束時提報成果報告性平會。	本府各單位及 所屬一、二級 機關	—
	推行性別平等 研習	<ul style="list-style-type: none"> 計畫內容 補助立案社會福利團體或機構辦理性別平等研習、活動、宣導及年度台灣女孩日宣導活動。 <ul style="list-style-type: none"> 預期效益 每年預計服務6,000人次。	社會及勞動局 （婦女福利及 托育科）	350

參考文獻

- 行政院性別平等處（2021）。《消除對婦女一切形式歧視公約》中華民國第4次國家報告。2025/03/01取自
<https://gec.ey.gov.tw/Page/4F1236117429F91E>。
- 行政院性別平等處（2024）。2025 性別圖像。2025/03/16取自
<https://gec.ey.gov.tw/Page/8996A23EDB9871BE>。
- 內政部移民署(2025)。外籍配偶人數與大陸(含港澳)配偶人數案證件分。2025/03/24取自
<https://www.immigration.gov.tw/5382/5385/7344/7350/8887/?alias=settledown>
- 南投縣政府（2021）。友善職場活力GO—南投縣勞工業務概況分析。2025/03/01取自https://www.nantou.gov.tw/upload/136560_f1.pdf。
- 南投縣政府（2022）。南投女力崛起—從就業及公共參與觀察。2025/03/01取自
https://www.nantou.gov.tw/upload/145127_f1.pdf。
- 南投縣政府（2024）。南投縣性別統計圖像（民國112年）。2025/03/01取自
https://www.nantou.gov.tw/upload/134804_f1.pdf。
- 南投縣政府(2025)。南投縣政儀表板-南投縣性別年齡層人口數。2025/03/14取自
<https://ntdash.nantou.gov.tw/ntdash-web/statistical/03sexage>。
- 南投縣政府(2025)。南投縣政儀表板-原住民性別年齡人口數。2025/03/24取自
<https://ntdash.nantou.gov.tw/ntdash-web/statistical/04aboriginalsexage>
- 許雅惠、劉明浩（2020）。109年南投縣中高齡婦女照顧及健康需求調查報告。南投縣政府委託。
- 許雅惠（2024）。113年南投縣婦女生活需求及福利服務使用狀況調查研究。南投縣政府委託。
- 陳羿谷（2022）。以女性賦權為起點實現永續發展目標。國際開發援助現場季刊，9，8-17。
- %AE%E3%80%8D
- 衛生福利部社會及家庭署（2021）。未來時代 創新婦女。2024/09/01取自
<https://www.sfaa.gov.tw/SFAA/Pages/Detail.aspx?nodeid=751&pid=10443>。