



南投縣統計通報

106年11月

勞動力及就業問題之探討-- 南投縣105年婦女勞動參與情形簡析

◎本縣105年女性勞動力參與率51.1%，較82年增加11個百分點，惟近10年增幅趨緩，且低於男性68.1%，顯示女性人力資源仍待開發。

一、勞動力狀況：

本縣105年勞動人口計有262千人，其中女性111千人，占42%；男性151千人，占58%，本縣勞動人口仍以男性為主(表1)。

就長期資料觀察之，105年女性勞動人口111千人，較82年77千人，增加34千人；占全體勞動人口之占率由82年的33%提升至105年的42%，反觀男性則由67%降至58%。

與96年比較，女性勞動人口增加10千人，占率增加2%；男性增加2千人，占率減少2%。

長期資料顯示，女性整體勞動力雖有成長，但近10年來呈現止升停滯狀態，兩性勞動參與情形在近年來並無明顯變化；換言之，女性勞動力之提升已遇瓶頸，女性就業機會的開發與如何鼓勵女性走入就業市場仍有努力空間(表1)。

表1 南投縣兩性勞動力概況

年別	勞動力(千人)			勞動力參與率(%)		
	總計	男性	女性	總計	男性	女性
82	230	153	77	58.3	75.7	40.1
92	240	149	91	56.3	67.9	44.0
96	250	149	101	58.9	67.3	50.2
97	254	148	107	58.5	66.4	50.3
98	257	148	109	58.6	66.3	50.7
99	265	152	112	60.1	68.3	51.8
100	259	151	108	58.7	67.6	49.7
101	264	153	112	59.7	68.2	51.1
102	265	153	112	60.0	68.7	51.0
103	263	152	111	59.6	68.7	50.5
104	262	152	110	59.5	68.3	50.4
105	262	151	111	59.7	68.1	51.1
與10年前比較 (單位)	12 (千人)	2 (千人)	10 (千人)	0.8 (百分點)	0.8 (百分點)	0.9 (百分點)
與82年比較 (單位)	32 (千人)	-2 (千人)	34 (千人)	1.4 (百分點)	-7.6 (百分點)	11.0 (百分點)

資料來源：人力資源調查統計年報。

備註：本資料因四捨五入關係，部分總計數字不等於細項數字之和。

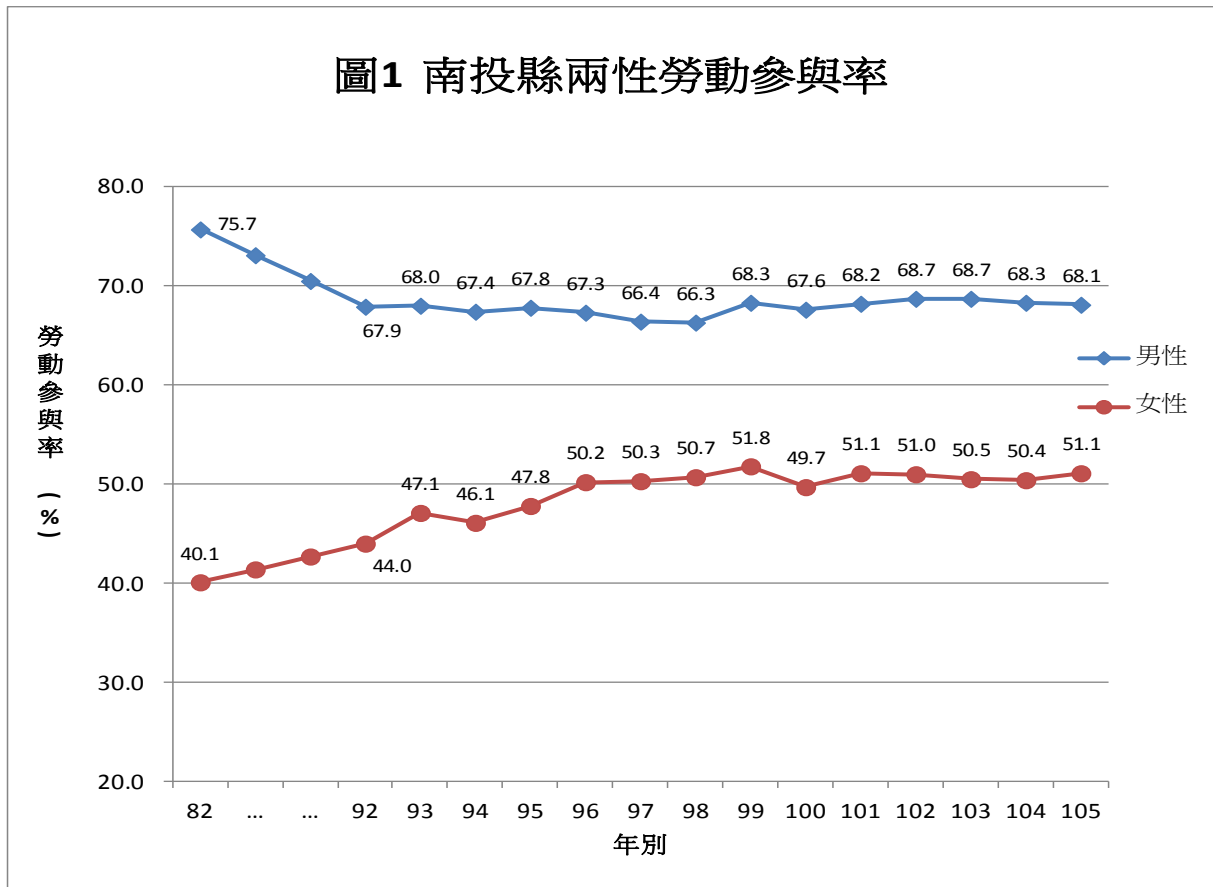
二、勞動參與率狀況：

本縣 105 年勞動參與率 59.7%，其中女性勞動力參與率 51.1%，較 82 年 40.1%，增加 11.0 個百分點；男性勞動力參與率 68.1%，較 82 年之 75.7%，減少 7.6 個百分點(表 1)。

105 年本縣女性平均勞動力參與率為 51.1%，低於男性 68.1%。長期資料顯示，近 20 年女性因教育程度提升及服務業提供工作機會增加，本縣女性勞動力參與率由 82 年之

40.1%上升至 105 年 51.1%，近年來則維持在 50%左右，並無明顯變化(圖 1)。

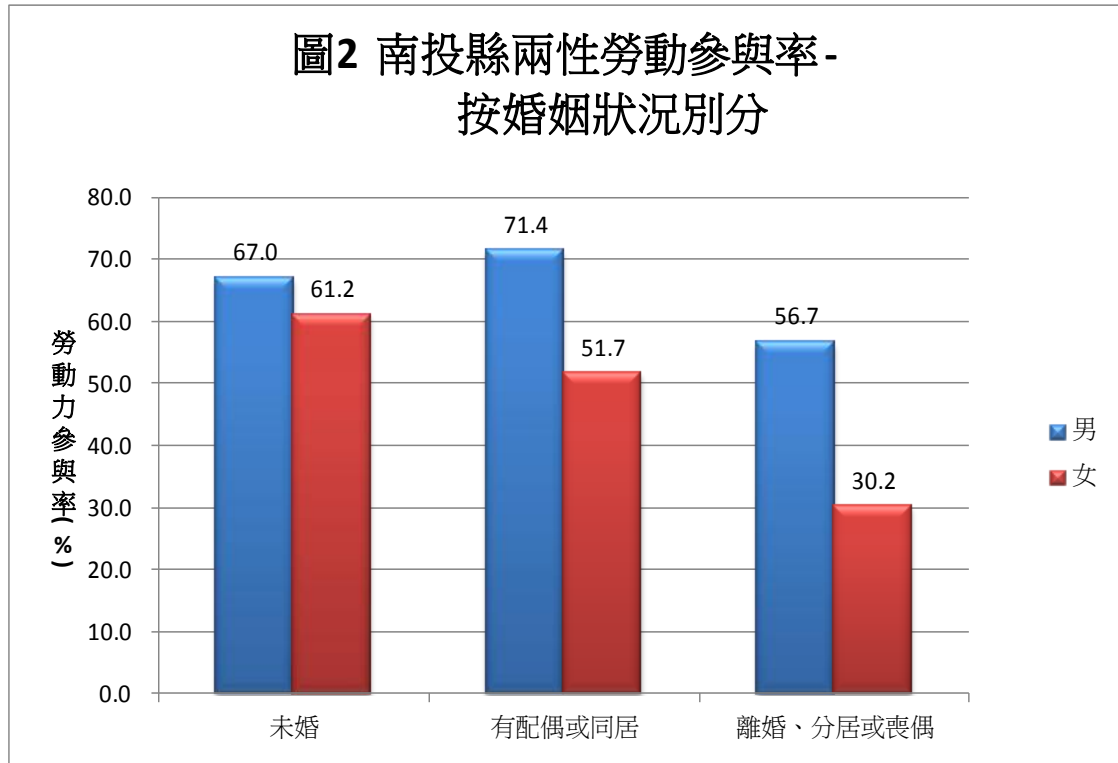
就長期而言，女性勞動參與率呈現正成長，而且成長幅度高於男性；但是，近十年成長幅度趨緩，顯示女性勞動力的就業機會出現阻礙，如何突破困境，有待勞動或社福等相關部門努力。



三、婚姻狀況別勞動參與率：

由婚姻狀況別觀察，105 年本縣婦女以未婚者勞動參與率 61.2%為最高，其次為有配偶或同居者 51.7%。反觀男性，則以有配偶或同居者之勞動參與率 71.4%為最高，未婚男性 67.0%其次(圖 2)。

就未參與勞動原因之探討，料理家務因素占 26.03%，其中男性為 0.88%，女性占 25.15%。因料理家務而未能參與勞動之女性占所有女性非勞動力 4 成。



四、名詞說明：

- (一) 民間勞動力(簡稱勞動力)：指在資料標準週內年滿 15 歲可以工作之民間人口，包括就業者及失業者。
- (二) 非勞動力：指在資料標準週內，年滿 15 歲不屬於勞動力之民間人口，包括因就學、料理家務、高齡、身心障礙、想工作而未找工作且隨時可以開始工作及其他原因等而未工作亦未找工作者。
- (三) 勞動力參與率：勞動力占 15 歲以上民間人口之比率。

表2 臺灣地區兩性勞動力概況

民國105年

單位:千人

項目別	勞動力			15歲以上民間人口		
	小計	男性	女性	小計	男性	女性
臺灣地區	11,727	6,541	5,186	19,962	9,755	10,207
新北市	2,027	1,120	907	3,430	1,652	1,777
臺北市	1,332	705	627	2,316	1,088	1,228
桃園市	1,055	583	471	1,774	867	906
基隆市	186	106	80	327	161	166
新竹市	214	117	97	355	172	183
宜蘭縣	230	134	96	395	197	198
新竹縣	261	146	115	448	226	222
臺中市	1,359	752	608	2,318	1,122	1,196
苗栗縣	278	162	117	476	241	235
彰化縣	657	381	276	1,099	553	546
南投縣	262	151	111	440	222	218
雲林縣	357	211	146	603	309	293
臺南市	996	553	442	1,624	798	826
高雄市	1,373	764	609	2,391	1,162	1,229
嘉義市	132	70	62	228	108	120
嘉義縣	272	161	112	458	235	222
屏東縣	423	246	177	725	363	362
澎湖縣	46	27	19	87	43	44
臺東縣	109	63	47	187	94	93
花蓮縣	157	90	67	282	140	142

資料來源：人力資源調查統計年報。

備註：本資料因四捨五入關係，部分總計數字不等於細項數字之和。

表3 臺灣地區兩性勞動力參與率

民國105年

單位：%

項目別	勞動力參與率		男性勞動力參與率		女性勞動力參與率	
		排序		排序		排序
臺灣地區	58.7		67.1		50.8	
新北市	59.1	8.0	67.8	8	51.0	8
臺北市	57.5	16.0	64.8	16	51.1	6
桃園市	59.5	5.0	67.3	10	52.0	3
基隆市	57.0	18.0	66.0	14	48.2	18
新竹市	60.2	2.0	67.9	7	53.1	2
宜蘭縣	58.3	11.0	68.0	6	48.6	17
新竹縣	58.3	11.0	64.6	17	51.9	4
臺中市	58.6	9.0	67.0	12	50.8	9
苗栗縣	58.5	10.0	67.1	11	49.6	14
彰化縣	59.8	3.0	68.8	2	50.6	10
南投縣	59.7	4.0	68.1	4	51.1	6
雲林縣	59.2	7.0	68.1	4	49.9	13
臺南市	61.3	1.0	69.4	1	53.5	1
高雄市	57.4	17.0	65.8	15	49.5	15
嘉義市	57.8	15.0	64.4	18	51.8	5
嘉義縣	59.5	5.0	68.3	3	50.3	11
屏東縣	58.3	11.0	67.7	9	48.9	16
澎湖縣	52.5	20.0	61.8	20	43.3	20
臺東縣	58.3	11.0	66.5	13	50.0	12
花蓮縣	55.5	19.0	64.0	19	47.1	19

資料來源：人力資源調查統計年報。

備註：本資料因四捨五入關係，部分總計數字不等於細項數字之和。