



南投縣政府  
NANTOU COUNTY GOVERNMENT

# 南投縣統計通報

107 年 6 月

## 南投縣 106 年底低收入戶概況

- ◎本縣低收入戶數、人數、占全縣總戶數比率、占全縣總人數比率近年來均呈現減少趨勢，106 年底統計資料均為十年來最低。
- ◎106 年底低收入戶之兩性人數均為十年來最少，兩性比率十年來男性維持在逾 5 成，女性維持在近 5 成。

### 一、本縣低收入戶戶數及人數

本縣106年底低收入戶數共計3,126戶，占全縣總戶數1.76%；人數為6,188人，占全縣總人數1.24%。與上年相比，低收入戶數減少69戶或2.16%，占全縣總戶數比率減少0.04個百分點；人數減少359人或5.48%，占全縣總人數比率減少0.06個百分點。與97年相比，低收入戶數減少188戶或5.67%，占全縣總戶數比率減少0.23個百分點；人數減少1,712人或21.67%，占全縣總人數比率減少0.25個百分點。本縣低收入戶數、人數、占全縣總戶數比率、占全縣總人數比率近年來均呈現減少趨勢，且106年底上述各項資料均為十年來最低。(表1、圖1-圖4)

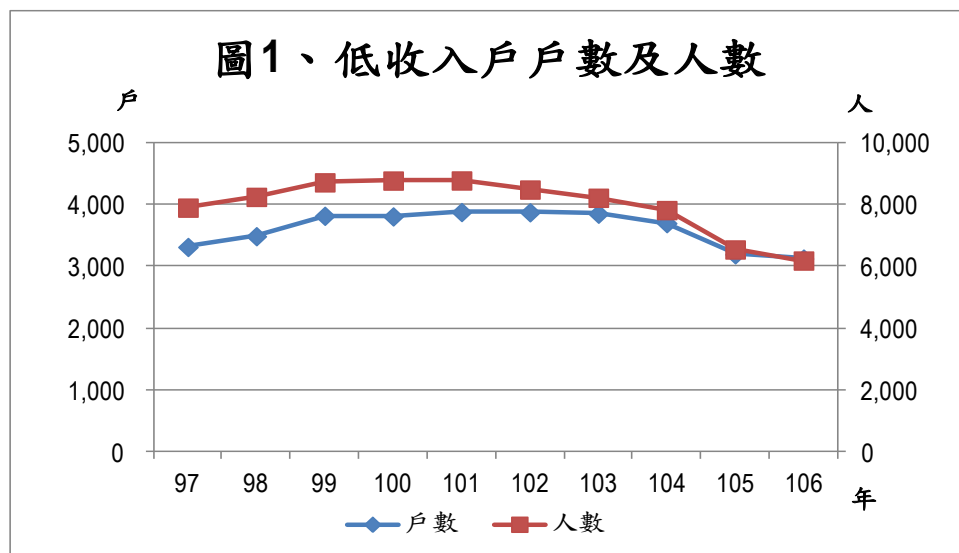


圖2、低收入戶戶數與占總戶數比率

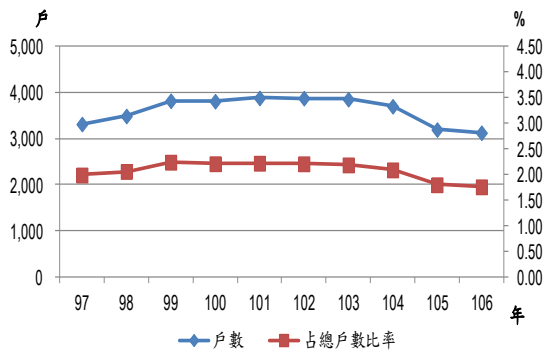


圖3、低收入戶人數與占總人數比率

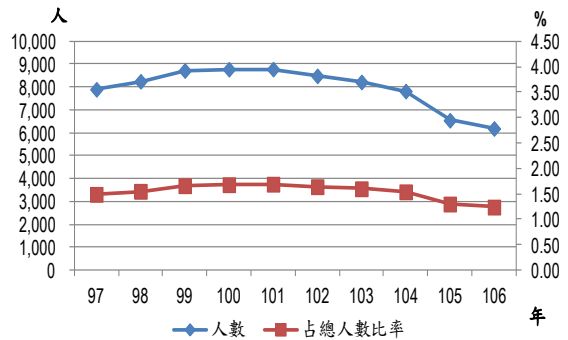


圖4、低收入戶占總戶數比率與占總人數比率

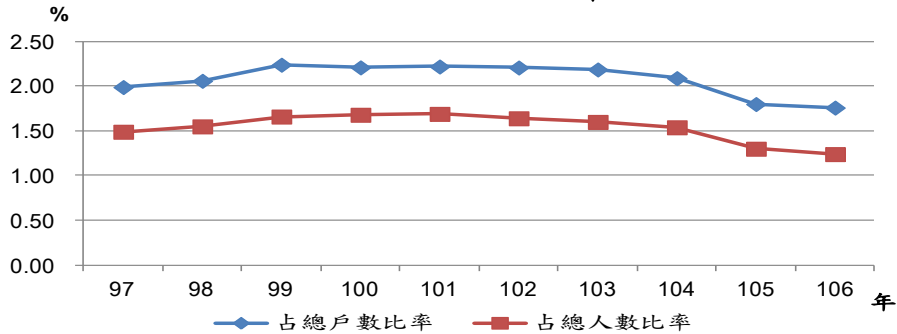


表1、南投縣低收入戶戶數及人數

單位：戶、人、%

年底別	戶數(按戶長性別分)			人數			低收入戶戶數占 總戶數比率	低收入戶人數占 總人數比率
	男	女		男	女			
97	3,314	2,095	1,219	7,900	4,162	3,738	1.99	1.49
98	3,488	2,204	1,284	8,249	4,343	3,906	2.06	1.55
99	3,818	2,355	1,463	8,719	4,647	4,072	2.24	1.66
100	3,808	2,399	1,409	8,777	4,620	4,157	2.21	1.68
101	3,879	2,449	1,430	8,780	4,623	4,157	2.22	1.69
102	3,875	2,448	1,427	8,486	4,518	3,968	2.21	1.64
103	3,852	2,453	1,399	8,220	4,429	3,791	2.19	1.60
104	3,699	2,395	1,304	7,821	4,274	3,547	2.09	1.54
105	3,195	2,136	1,059	6,547	3,631	2,916	1.80	1.30
106	3,126	2,134	992	6,188	3,481	2,707	1.76	1.24
與105年比較	-69	-2	-67	-359	-150	-209	-0.04	-0.06
(百分比,%)	-2.16	-0.09	-6.33	-5.48	-4.13	-7.17	(百分點)	(百分點)
與97年比較	-188	39	-227	-1,712	-681	-1,031	-0.23	-0.25
(百分比,%)	-5.67	1.86	-18.62	-21.67	-16.36	-27.58	(百分點)	(百分點)

資料來源：衛生福利部統計處

## 二、各鄉鎮市低收入戶戶數及人數

在各鄉鎮市方面，106年底低收入戶數及人數最多為埔里鎮646戶與1,224人，南投市423戶與782人居次，鹿谷鄉54戶與82人最少。至於各鄉鎮市占該鄉鎮市總戶數比率與占總人數比率項目中，仍以鹿谷鄉占總戶數比率0.68%，占總人數比率0.46%為最低，但最高前二名則為原住民鄉，仁愛鄉占總戶數比率4.77%，占總人數比率4.18%最高，信義鄉占總戶數比率4.34%，占總人數比率4.12%居次。(表2、圖5-圖6)

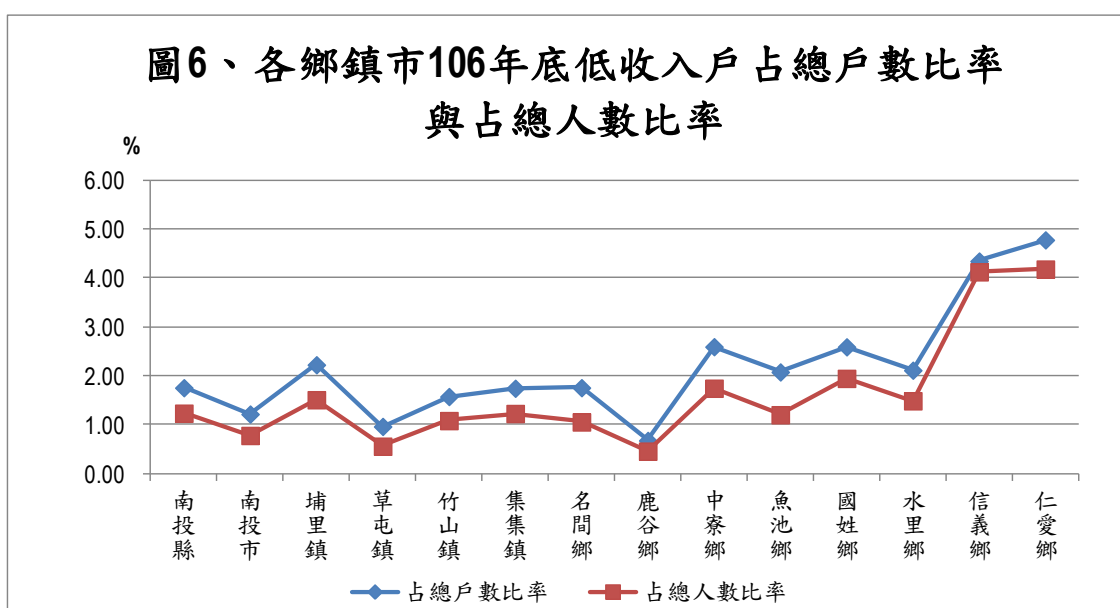
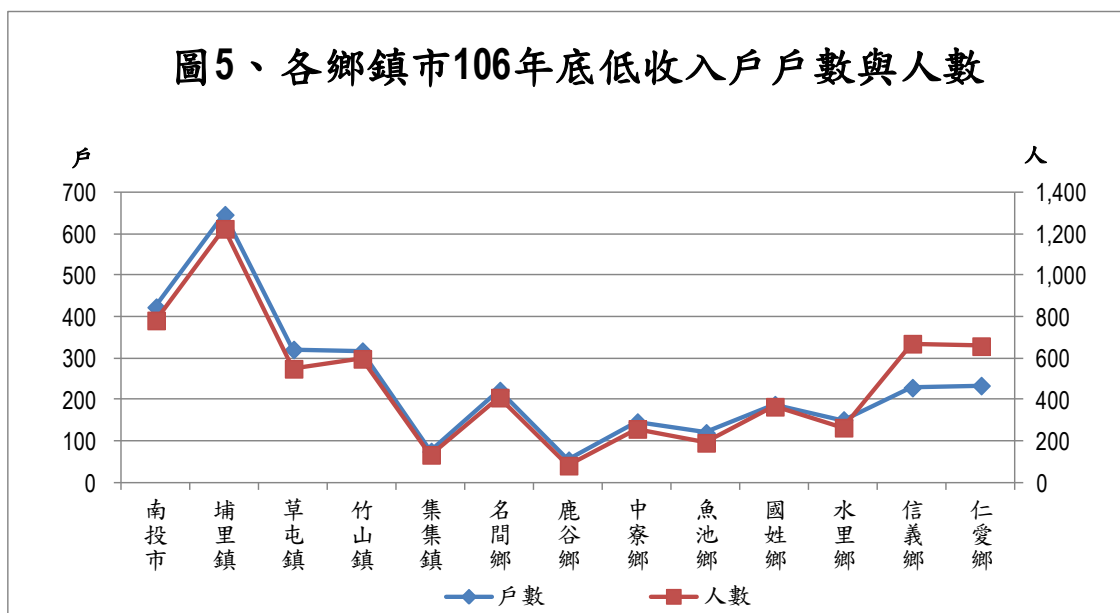


表2、南投縣各鄉鎮市106年底低收入戶戶數及人數

單位：戶、人、%

區域別	戶數(按戶長性別分)			人數			低收入戶戶數占 總戶數比率	低收入戶人數占 總人數比率
		男	女		男	女		
南投縣	3,126	2,134	992	6,188	3,481	2,707	1.76	1.24
南投市	423	258	165	782	409	373	1.22	0.78
埔里鎮	646	408	238	1,224	660	564	2.22	1.51
草屯鎮	321	212	109	549	333	216	0.97	0.56
竹山鎮	317	221	96	597	339	258	1.58	1.08
集集鎮	75	62	13	134	87	47	1.74	1.23
名間鄉	222	159	63	410	234	176	1.76	1.06
鹿谷鄉	54	43	11	82	54	28	0.68	0.46
中寮鄉	146	116	30	259	166	93	2.59	1.75
魚池鄉	120	91	29	192	129	63	2.08	1.20
國姓鄉	188	145	43	366	214	152	2.59	1.95
水里鄉	151	105	46	265	156	109	2.11	1.49
信義鄉	229	167	62	670	346	324	4.34	4.12
仁愛鄉	234	147	87	658	354	304	4.77	4.18

資料來源：衛生福利部統計處

### 三、各項補助

在家庭生活扶助方面，近年來扶助人次與金額呈現減少或探底趨勢，106年扶助1萬6,493人次為近年最低，金額7,085萬3千元亦在低點徘徊。在就學生活補助方面，近年來補助人次與金額呈現先升後降趨勢，106年補助1萬441人次為近年最低，金額6,384萬7千元則在近年第3低點。在輔導就業服務方面，近年來服務人次與金額逐年減少，106年就業服務11人次，無職業訓練，以工代賑543人次，1,046萬5千元均為近年最低。在喪葬補助方面，近年來補助人次與金額呈現先升後降趨勢，106年補助121人次為近年第3低點，金額360萬2千元亦在低點徘徊。在節日慰問方面，則是與其他項目不同，明顯增加，106年慰問7,294人次為近年第2高點，金額559萬5千元則再創新高。由於低收入戶數、人數逐漸減少，相關各項補助人次與金額多數亦隨之減少。(表3-表5、圖7-圖11)

表3、南投縣低收入戶生活扶助

單位：戶次、人次、新臺幣千元

年別	家庭生活扶助			就學生活補助	
	人次	戶次	金額	人次	金額
97	28,433	3,812	70,287	10,608	48,104
98	26,448	3,207	76,514	11,781	58,891
99	27,263	3,013	77,221	13,188	65,945
100	24,698	2,637	69,270	13,290	66,411
101	26,217	2,848	86,338	15,785	93,159
102	24,298	2,681	80,096	15,528	91,709
103	22,258	2,460	73,379	15,237	89,897
104	20,173	3,090	71,944	14,266	84,452
105	17,242	3,635	70,546	11,164	65,170
106	16,493	4,061	70,853	10,441	63,847

資料來源：衛生福利部統計處。

說明：1.家庭生活扶助包括兒童生活補助。

2.家庭生活扶助、就學生活補助之人次為先將每人乘以受補助月數後，再予以加總而得。

3.家庭生活扶助之戶次為先將每戶乘以受補助月數後，再予以加總而得。

圖7、低收入戶家庭生活扶助

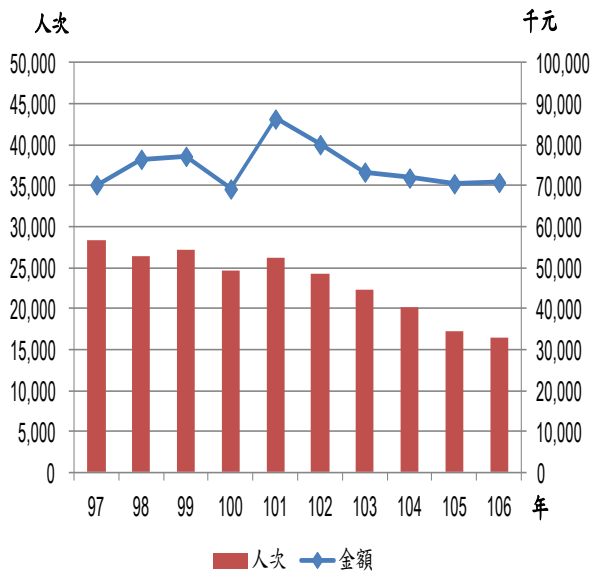


圖8、低收入戶就學生活補助

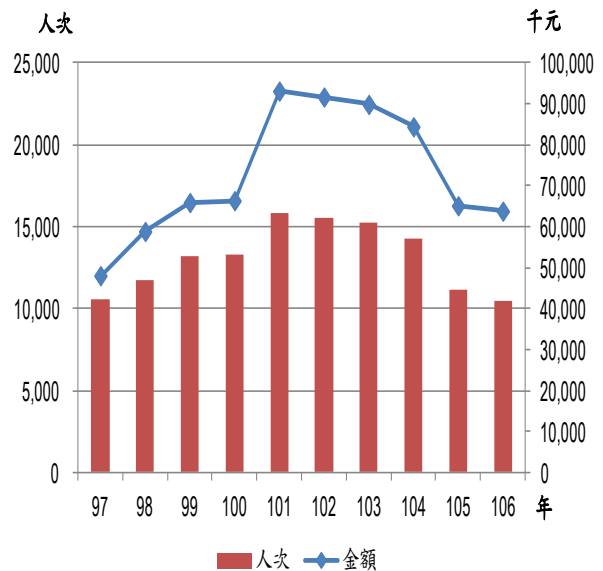


表4、南投縣低收入戶輔導就業服務

單位：人次、新臺幣千元

年別	就業服務			職業訓練			以工代賑			
	人次			人次			人次			金額
		男	女		男	女		男	女	
97	...	...	...	...	...	...	1,323	153	1,170	20,956
98	...	...	...	...	...	...	1,140	123	1,017	18,884
99	...	...	...	...	...	...	1,119	114	1,005	17,928
100	247	...	...	29	...	...	1,170	108	1,062	19,855
101	13	...	...	753	...	...	1,017	99	918	17,912
102	23	...	...	3	...	...	948	85	863	17,566
103	18	...	...	10	...	...	905	67	838	17,340
104	39	...	...	6	...	...	906	86	820	17,623
105	16	9	7	3	-	3	574	112	462	11,063
106	11	3	8	-	-	-	543	108	435	10,465

資料來源：衛生福利部統計處。

說明：輔導就業服務之人次為先將每人乘以受補助月數後，再予以加總而得。

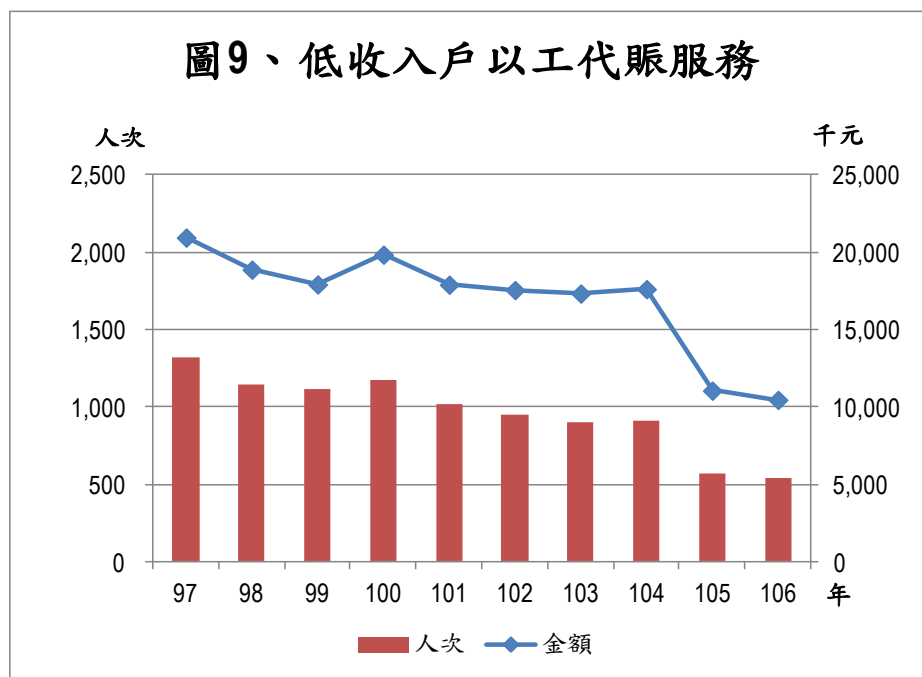


表5、南投縣低收入戶特殊項目救助及服務

單位：戶次、人次、新臺幣千元

年別	喪葬補助		節日慰問			其他補助	
	人次	金額	戶次	人次	金額	人次	金額
97	115	3,442	-	2,673	1,939	16	2,030
98	120	3,600	28	3,307	877	1,316	7,679
99	130	3,894	105	3,841	1,898	5,619	21,094
100	141	4,227	114	4,331	1,885	28,935	13,036
101	158	4,737	117	4,654	3,105	36,187	13,027
102	178	5,332	117	4,691	3,067	36,698	12,231
103	154	4,609	2,972	12,346	3,421	25,666	9,614
104	167	5,101	1,490	1,490	1,052	27,961	10,981
105	139	3,463	4,354	4,354	2,864	25,289	9,037
106	121	3,602	7,294	7,294	5,595	17,649	8,011

資料來源：衛生福利部統計處。

說明：其他補助包括婦女及嬰兒營養補助、托兒補助、租金補助、房屋修繕補助、居家服務等。

圖10、低收入戶喪葬補助

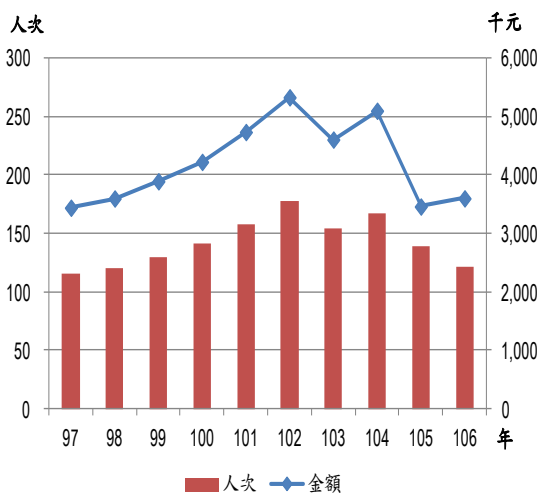
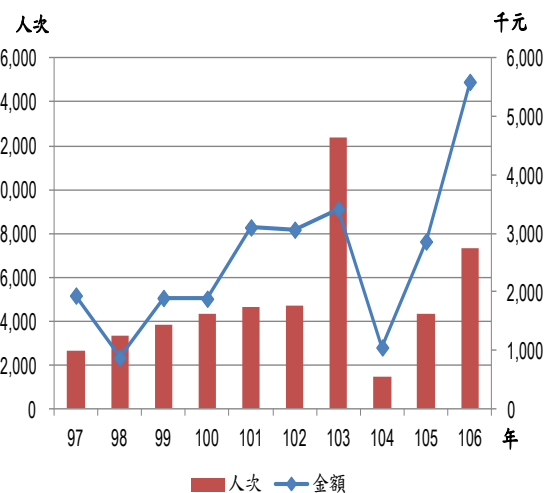


圖11、低收入戶節日慰問服務



#### 四、兩性分析

本縣106年底低收入戶數共計3,126戶，其中戶長為男性計有2,134戶或占68.27%，為十年來第2低點；戶長為女性計有992戶或占31.73%，為十年來最少，而戶長兩性比率十年來男性維持在逾6成，女性維持在近4成。在低收入戶人數方面，106年底人數共計6,188人，其中男性3,481人或占56.25%，為十年來最少；女性2,707人或占43.75%，亦為十年來最少，人數兩性比率十年來男性維持在逾5成，女性維持在近5成。(表1、圖12-圖13)

