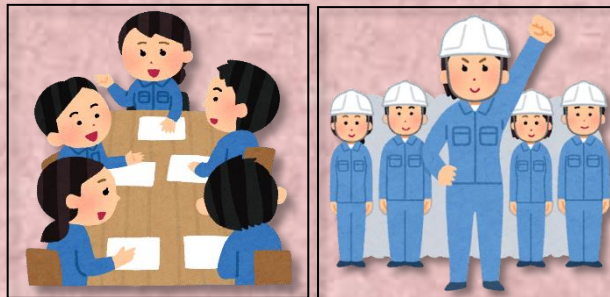
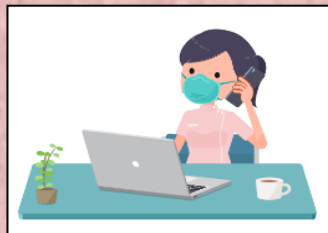




看見南投女力—
從就業及公共參與觀察



南投縣政府主計處

110年11月

看見南投女力— 從就業及公共參與觀察



重 點 摘 要

- 一、本縣 109 年女性勞動力參與率為 51.5%，位居臺灣地區 20 縣市第 9 位，以「25~29 歲」90.2%為各年齡組之最高峰。
- 二、按行業別觀察，本縣 109 年男性從事服務業及工業部門最多，分別為 6 萬 2 千人(占 42.76%)與 4 萬 9 人(占 33.79%)；女性則以從事服務業部門占絕大多數，達 7 萬 4 千人(占 69.16%)。
- 三、按職業別觀察，109 年男性就業者以技藝有關工人、機械設備操作工及體力工最多，達 6 萬人(占 41.67%)；女性就業者則以服務及銷售工作人員最多，達 3 萬 2 千人(占 30.19%)。
- 四、本縣 109 年營利事業女性負責人所占比例計 38.14%，居臺灣地區 20 縣市第 7 位。

五、近本縣 109 年各機關學校公務人員以女性占 50.24% 最

多，近年來，女性公務人員無論人數或所占比例皆呈現逐年遞增趨勢。

六、本縣近 5 年簡任(派)人員雖係以男性為大宗，惟女性所占

比例成長明顯，5 年間計增加 9.23 個百分點，足見女性對公共政策制定之影響力日益增加。

七、本縣近年志願服務志工係以女性為主，各年之平均比重約

六成。又社區發展協會理事長雖以男性居多，惟女性所占

比例係呈現逐年增加走向，顯示女性在參與社區事務之意願已逐漸提高。



目 錄

壹、前 言	1
貳、勞動狀況	1
一、勞動力參與率之變化	1
二、年齡別勞動力參與率之變化	3
三、從事之行業	4
四、從事之職業	6
參、就業及公共參與狀況	7
一、營利事業負責人	7
二、公教人員	9
三、簡任(派)公務人員	10
四、志願服務志工	11
五、社區發展協會理事長	13
肆、結論及施政作為	14
一、結論	14
二、施政作為	15



壹、前言

隨著教育水準普及及平權意識抬頭，女性積極投入職場，自 91 年實施性別工作平等法(原兩性工作平等法)以來，政府持續推動各項措施，營造友善職場環境，促使女性有更多機會在職場上發展。又近年來女性在參與公共決策及社會服務之機會增加，對於公共事務之影響力亦與日俱增。本分析係就行政院主計總處、行政院人事行政總處、財政部及衛生福利部資料加以統計、分析，以利外界了解本縣女性職場及公共參與概況。(備註：本文統計數字因四捨五入，致細項加總與合計數略有差異)

貳、勞動狀況

一、勞動力參與率之變化

近 10 年因教育程度提升、服務業提供工作機會增加及政府實施相關母性保護措施，女性勞動力(就業及失業)人數由 100 年 10 萬 8 千人增加至 109 年 11 萬 1 千人，計增 3 千人(或 2.78%)，女性勞動力參與率亦由 100 年 49.7% 上升至 109 年 51.5%，計升 1.8 個百分點。觀察近 10 年本縣女性勞動力參與率呈現增減互見之情形，比率約在 49.7%~53.3%。

109 年臺灣地區 20 縣市之女性勞動力參與率以新竹縣 54.0% 最高，臺南市 53.9% 次之，本縣 51.5% 位居第 9 位，最低為澎湖縣計 42.1%。

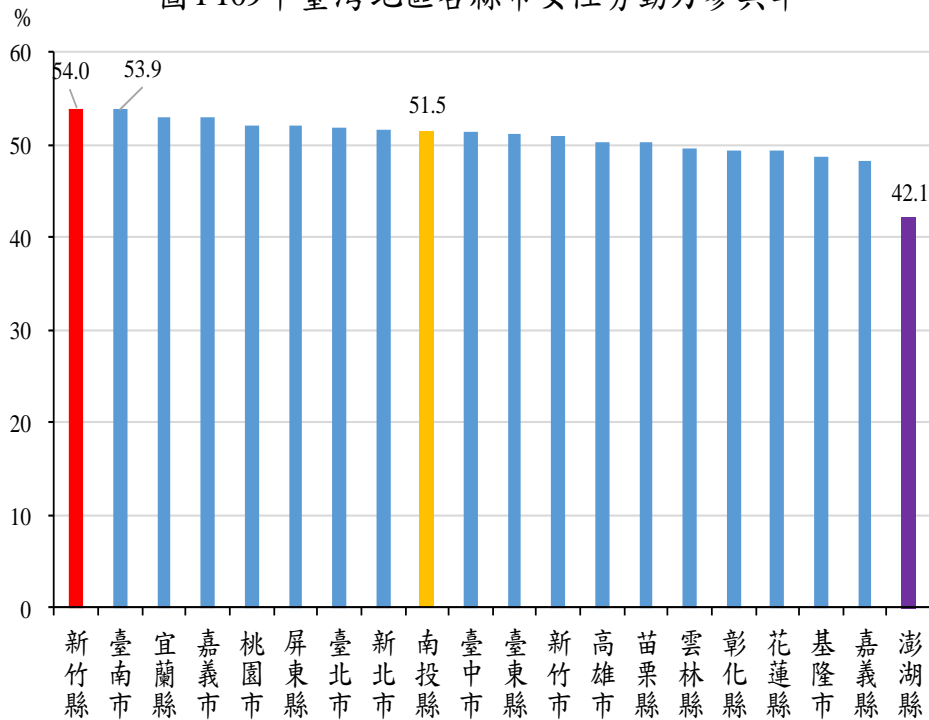
表1 南投縣女性勞動參與情形

單位:千人、%

年別	勞動力人數	勞動力參與率
100	108	49.7
101	112	51.1
102	112	51.0
103	111	50.5
104	110	50.4
105	111	51.1
106	114	52.4
107	112	51.9
108	115	53.3
109	111	51.5
109年較100年 增減%(百分點)	2.78	1.8
109年較108年 增減%(百分點)	-3.48	-1.8

資料來源：行政院主計總處。

圖1 109年臺灣地區各縣市女性勞動力參與率



二、年齡別勞動力參與率之變化

按各年齡層觀察，本縣 109 年女性勞動力參與率以「25~29 歲」為 90.2% 最高，「35~39 歲」為 81.6% 次之，「30~34 歲」為 78.2% 再次之。又近 5 年本縣女性各年齡組勞動力參與率，除 108 年以「30~34 歲」為最高峰外，其餘年度則均以「25~29 歲」為最高峰。

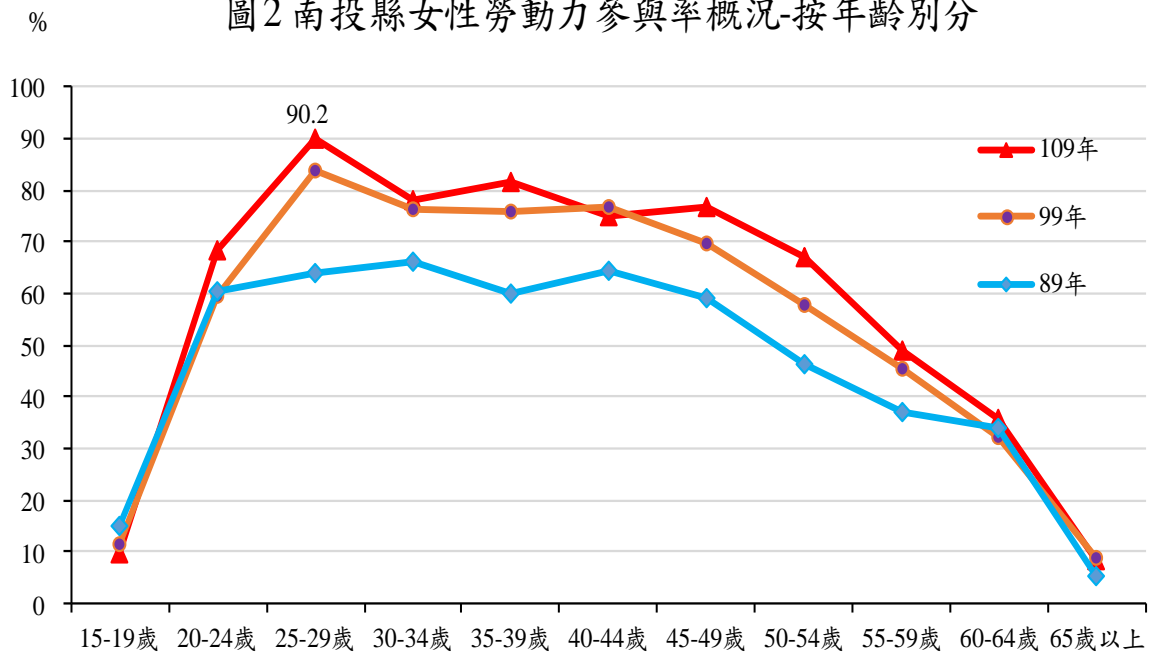
觀察近 20 年資料，女性勞動力參與率除「15~19 歲」因教育程度提升、求學年限延長而下降外，其餘各年齡層均呈上升之勢，尤以「25~29 歲」20 年間計升 26.3 個百分點最多，「35~39 歲」上升 21.5 個百分點次之，而「50~54 歲」上升 20.9 個百分點居第三，顯示中高齡女性就業人口逐年增加。

表2南投縣女性勞動力參與率-按年齡分

年別	單位%											
	總計	15-19歲	20-24歲	25-29歲	30-34歲	35-39歲	40-44歲	45-49歲	50-54歲	55-59歲	60-64歲	65歲以上
89	45.5	15.2	60.4	63.9	66.2	60.1	64.3	59.2	46.2	37.0	34.0	5.2
99	51.8	11.4	59.4	84.0	76.4	75.9	76.9	69.7	57.7	45.5	32.3	8.8
105	51.1	8.8	53.2	92.7	81.8	80.8	76.8	76.5	65.3	49.0	30.8	5.3
106	52.4	7.3	60.9	91.4	86.4	79.7	78.9	77.3	67.4	52.1	31.8	6.2
107	51.9	6.4	65.1	93.9	83.7	82.5	74.4	76.8	67.7	50.2	31.7	6.5
108	53.3	9.2	64.2	90.4	92.9	83.6	78.0	77.1	68.1	52.0	37.4	7.9
109	51.5	9.6	68.3	90.2	78.2	81.6	74.8	76.9	67.1	48.9	35.9	8.6

資料來源：行政院主計總處。

圖2 南投縣女性勞動力參與率概況-按年齡別分



三、從事之行業

本縣 109 年女性就業人數為 10 萬 7 千人，較 89 年 9 萬人增加 1 萬 7 千人(或 18.89%)，而男性就業人數平均為 14 萬 4 千人，較 89 年 14 萬 8 千人減少 4 千人(或 2.70%)，女性就業人數增加幅度較男性明顯。按行業別觀察，本縣 109 年女性以從事服務業部門占絕大多數，達 7 萬 4 千人(占 69.16%)；男性雖以從事服務業為 6 萬 2 千人為最多，但占比僅 42.76%。

隨產業結構變遷，近 20 年從事服務業之女性就業人數由 89 年 5 萬 3 千人增加至 109 年 7 萬 4 千人，增加 2 萬 1 千人(或 39.62%)，明顯高於全體女性就業者之增幅 18.89%，致女性就業者中從事服務業所占比率由 89 年 59.55% 大幅上升至 109 年 69.16%，計升 9.61 個百分點；同期間男性從事服務業之比率則均為 4 成多。整體而言，男性就業者之行業結構變動幅度未若女性顯著。

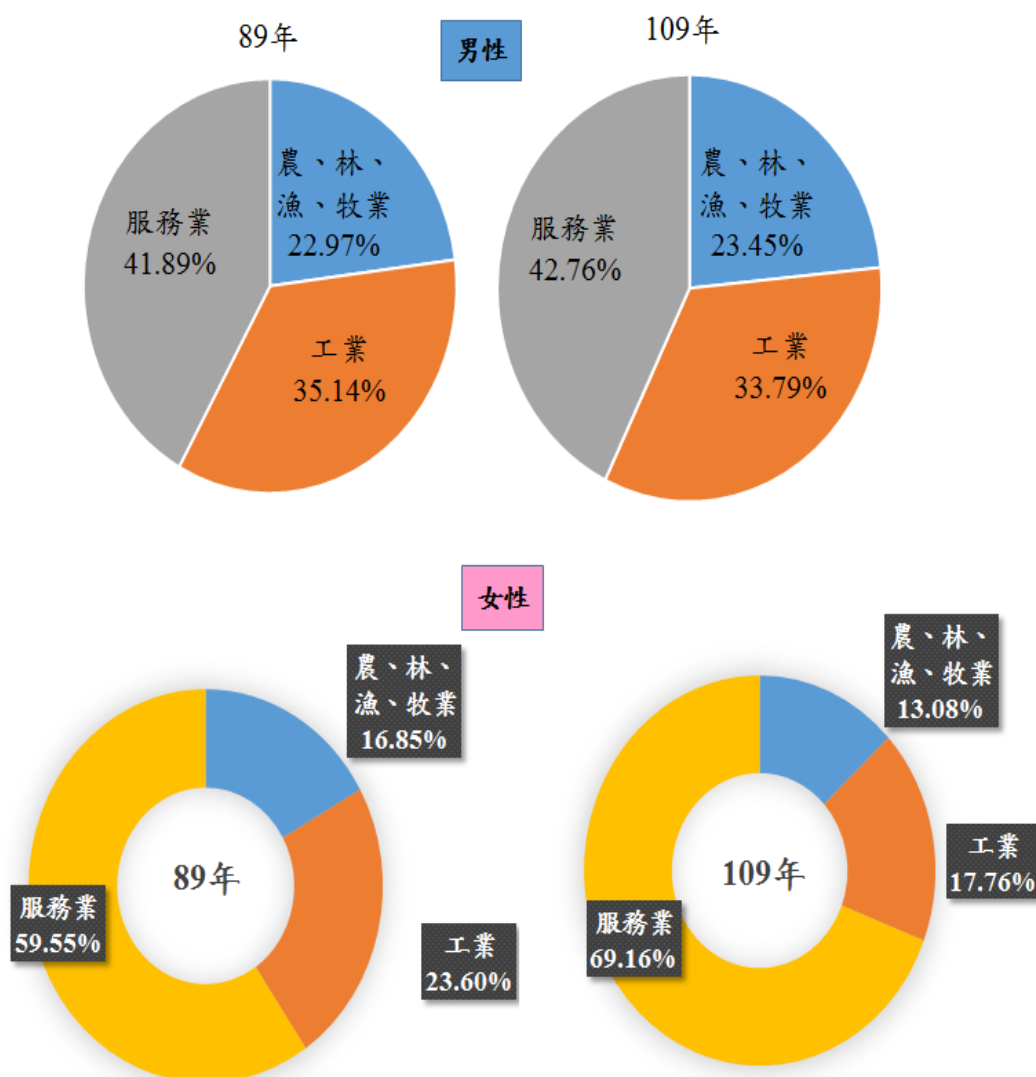
表3南投縣兩性就業人數概況－按行業別分

單位：千人

年別	總計	農、林、漁、牧業	工業	服務業
男性				
89	148	34	52	62
99	143	33	50	60
109	144	34	49	62
女性				
89	90	15	21	53
99	107	17	21	70
109	107	14	19	74

資料來源：行政院主計總處。

圖3 南投縣就業者之行業結構



四、從事之職業

按職業別觀察，109年女性就業者以服務及銷售工作人員最多，達3萬2千人，其次為技藝有關工人、機械設備操作工及體力工1萬9千人，事務支援人員為1萬8千人再次之；男性就業者則以技藝有關工人、機械設備操作工及體力工最多，達6萬人，其次為農、林、漁、牧工作人員3萬人，服務工作人員及售貨員2萬6千人再次之。

就近20年之職業結構觀察，男性以服務及銷售工作人員、專業人員分別上升3.39個百分點與2.23個百分點較多，農、林、漁、牧業生產人員則下降1.84個百分點；女性以專業人員、技術員及助理專業人員分別上升6.77個百分點與2.53個百分點較多，技藝有關工作人員、機械設備操作及勞力工則下降6.26個百分點，顯示20年來女性就業者職業之技術層次提升較男性明顯。

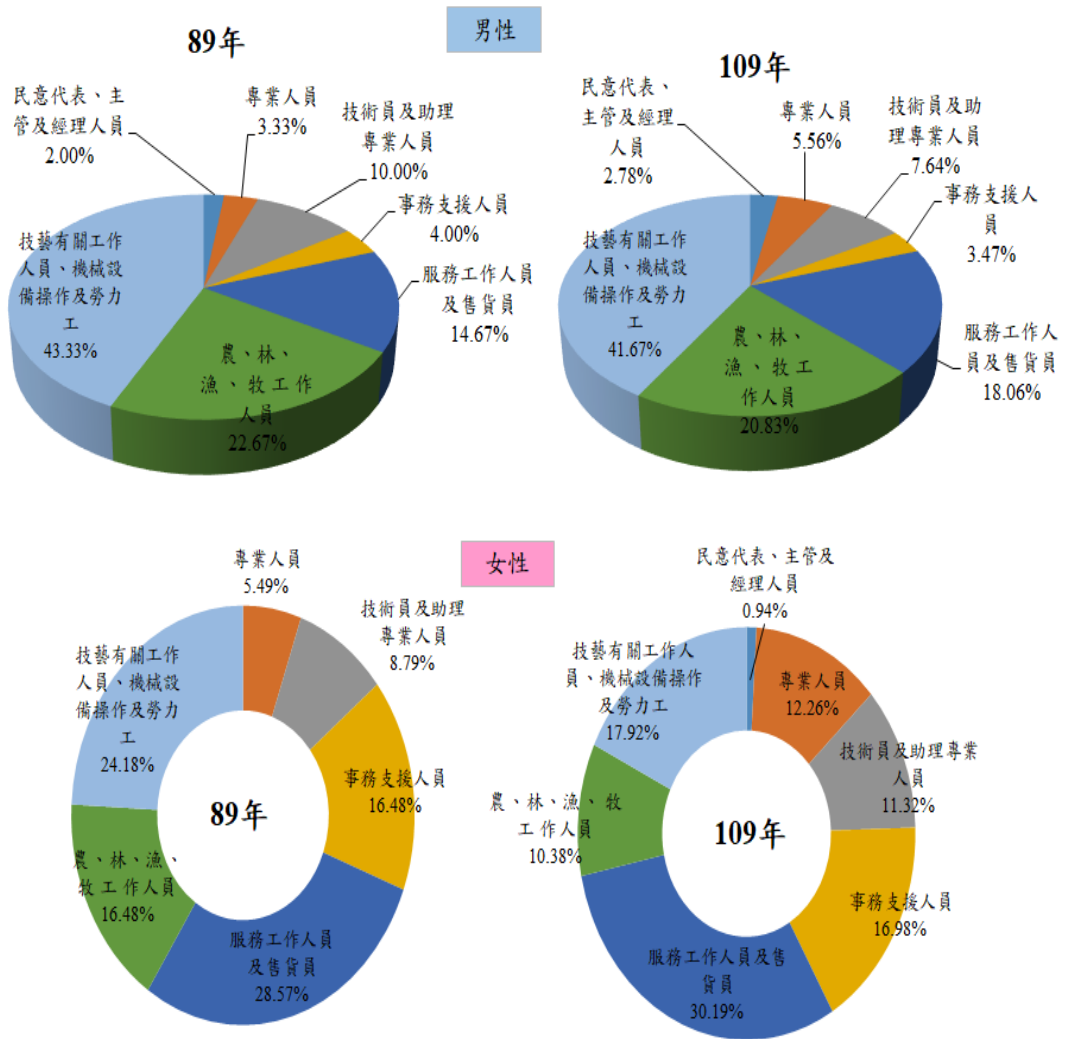
表4 南投縣兩性就業人數概況-按職業別分

單位：千人

年別	總計	民意代表、主管及經理人員	專業人員	技術員及助理專業人員	事務支援人員	服務工作人員及售貨員	農、林、漁、牧工作人員	技藝有關工作人員、機械設備操作及勞力工
人數								
男性								
89	148	3	5	15	6	22	34	65
99	143	3	5	16	4	23	33	59
109	144	4	8	11	5	26	30	60
女性								
89	90	0	5	8	15	26	15	22
99	107	1	9	14	20	30	16	19
109	107	1	13	12	18	32	11	19

資料來源：行政院主計總處。

圖4 南投縣就業者支職業結構



參、就業及公共參與狀況

一、營利事業負責人

本縣 109 年營利事業計 26,334 家，其中男性負責人為 16,291 家(占 61.86%)，女性負責人則有 10,043 家(占 38.14%)，女性較 100 年 8,695 家增加 1,348 家(或 15.50%)，係呈現逐年遞增走向。又女性負責人所占比例近 10 年則為增減互見狀況，且變動幅度不大，約在 37.97%~38.67%之間，顯示兩性落差改善緩慢，建議強化女性創業技能，增加女性創業資

源及管道，以縮短兩性擔任負責人之落差。

109年臺灣地區20縣市之營利事業女性負責人所占比例以臺東縣44.12%最高，花蓮縣42.25%次之，澎湖縣41.40%再次之，本縣38.14%排名第7高，最低為雲林縣計33.65%。

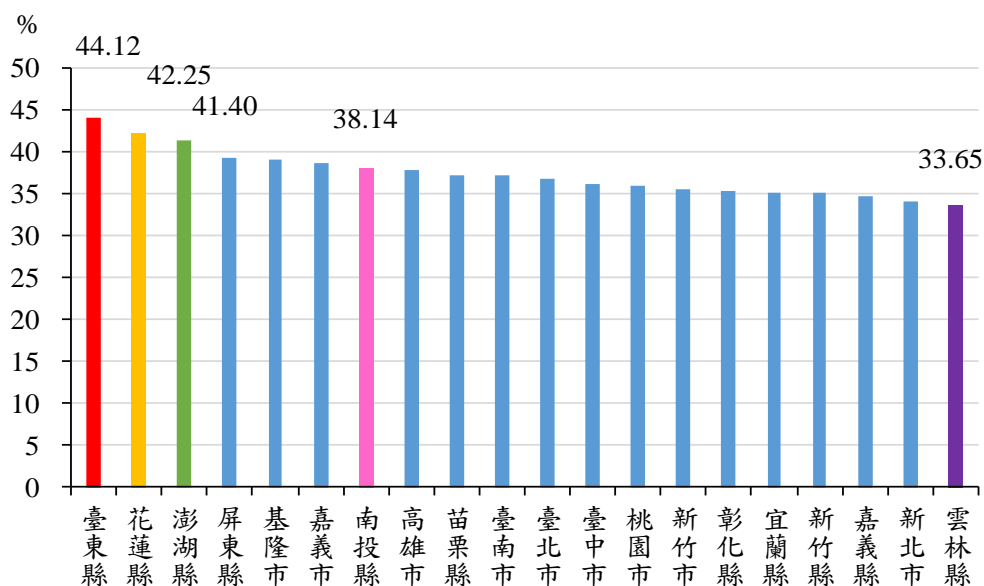
表5 南投縣營利事業家數統計—按負責人性別分

單位：家、%

年別	總計	男性		女性	
		人數	占比	人數	占比
100年	22,616	13,921	61.55	8,695	38.45
101年	22,946	14,072	61.33	8,874	38.67
102年	23,179	14,255	61.50	8,924	38.50
103年	23,420	14,458	61.73	8,962	38.27
104年	23,852	14,721	61.72	9,131	38.28
105年	24,253	14,995	61.83	9,258	38.17
106年	24,739	15,332	61.98	9,407	38.02
107年	25,296	15,674	61.96	9,622	38.04
108年	25,789	15,997	62.03	9,792	37.97
109年	26,334	16,291	61.86	10,043	38.14

資料來源：財政部。

圖5 109年臺灣地區各縣市營利事業女性負責人所佔比例



二、公教人員

本縣 109 年底各機關學校公教人員計 7,796 人，其中男性 3,879 人(占 49.76%)，女性 3,917 人(占 50.24%)。109 年底女性人數較 108 年底 3,904 人增加 13 人(或 0.33%)，較 105 年底 3,770 人增加 147 人(或 3.90%)，又本縣近 2 年公教人員係以女性居多，平均每年約占 50%，無論人數或所占比例皆呈現逐年遞增趨勢。

109 年底臺灣地區 20 縣市之女性公教人員所占比例以新竹市 64.97% 最高，新竹縣 62.96% 次之，桃園市 56.78% 再次之，本縣 50.24% 位居第 15 位，最低為澎湖縣計 38.61%。

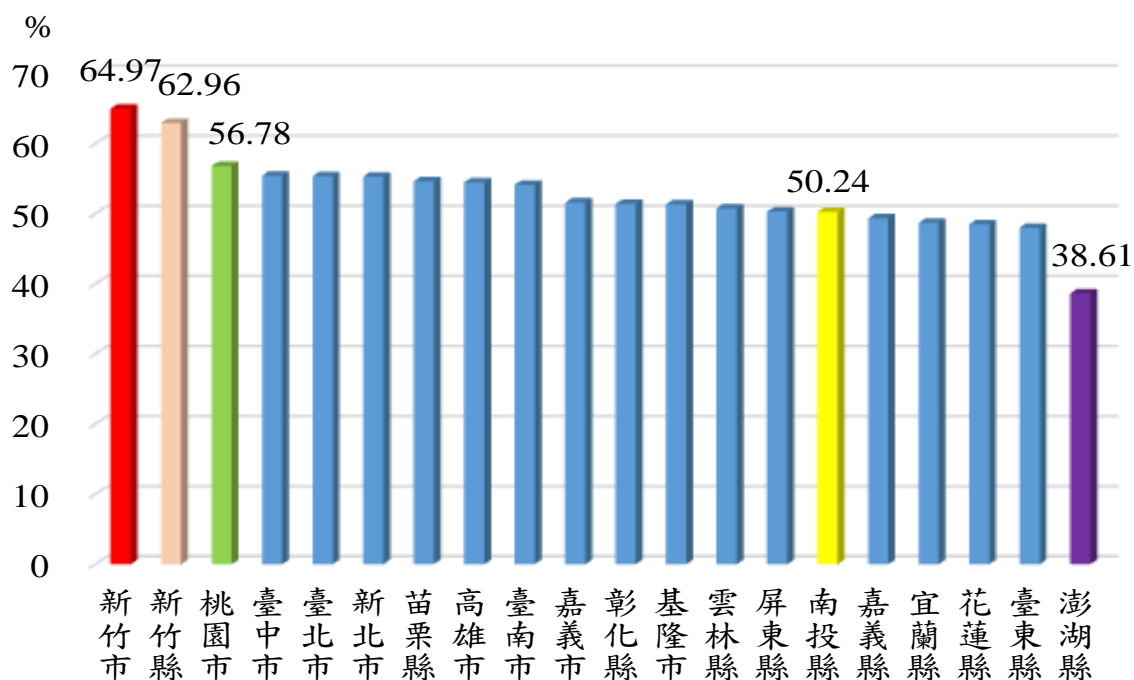
表6 南投縣各機關學校公教人員統計—按性別分

單位：人、%

年底別	人數						占比					
	總計			簡任(派)			總計			簡任(派)		
	男性	女性		男性	女性		男性	女性		男性	女性	
105年	7,631	3,861	3,770	39	27	12	100.00	50.60	49.40	100.00	69.23	30.77
106年	7,604	3,831	3,773	39	27	12	100.00	50.38	49.62	100.00	69.23	30.77
107年	7,747	3,894	3,853	55	34	21	100.00	50.26	49.74	100.00	61.82	38.18
108年	7,794	3,890	3,904	54	34	20	100.00	49.91	50.09	100.00	62.96	37.04
109年	7,796	3,879	3,917	55	33	22	100.00	49.76	50.24	100.00	60.00	40.00

資料來源：行政院人事行政總處。

圖6 109年底臺灣地區各縣市女性公教人員所佔比例

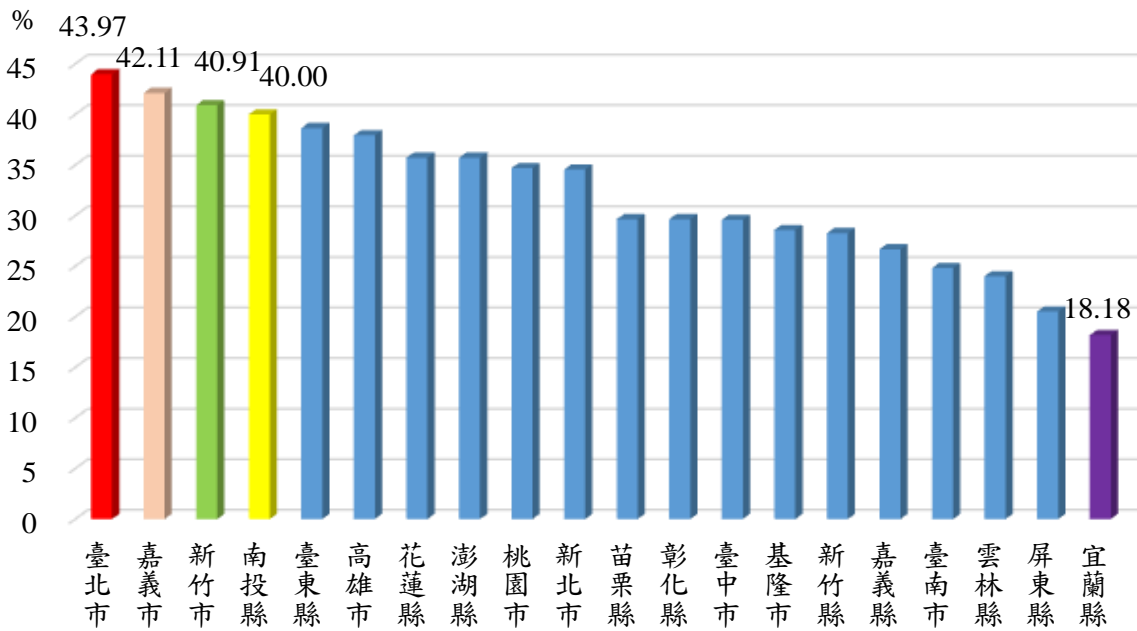


三、簡任(派)公務人員

本縣 109 年底各機關學校官等較高之簡任(派)人員計 55 人，包含男性 33 人(占 60.00%)及女性 22 人(占 40.00%)。觀察近 5 年資料，簡任(派)人員雖係以男性居多，惟女性所占比例成長甚為明顯，105 年底計 30.77%，至 109 年底已上升為 40.00%，5 年間增加 9.23 個百分點，足見女性對公共政策制定之影響力日益增加。

109 年底臺灣地區 20 縣市之女性簡任(派)公務人員所占比例以臺北市 43.97% 最高，嘉義市 42.11% 次之，新竹市 40.91% 再次之，本縣 40.00% 排名第 4 高，最低為宜蘭縣計 18.18%。

圖7 109年底臺灣地區各縣市女性簡任(派)公務人員所占比例



四、志願服務志工

本縣 109 年底志願服務志工計 6,999 人，其中男性 2,636 人(占 37.66%)、女性 4,363 人(占 62.34%)。109 年底本縣女性志願服務志工人數較 108 年底 4,126 人增加 237 人(或 5.74%)，較 100 年底 3,026 人增加 1,337 人(或 44.18%)，10 年間成長非常明顯。反觀男性，10 年間僅增加 595 人(或 29.15%)。

觀察近 10 年資料，本縣志願服務工作仍以女性為大宗，女性志願服務志工所占比例呈現逐年漸增現象，各年之平均比重約六成，顯示勞動市場之外，本縣女性對社會付出關懷亦具高度熱忱，透過服務他人，展現自我成就追求的滿足感。

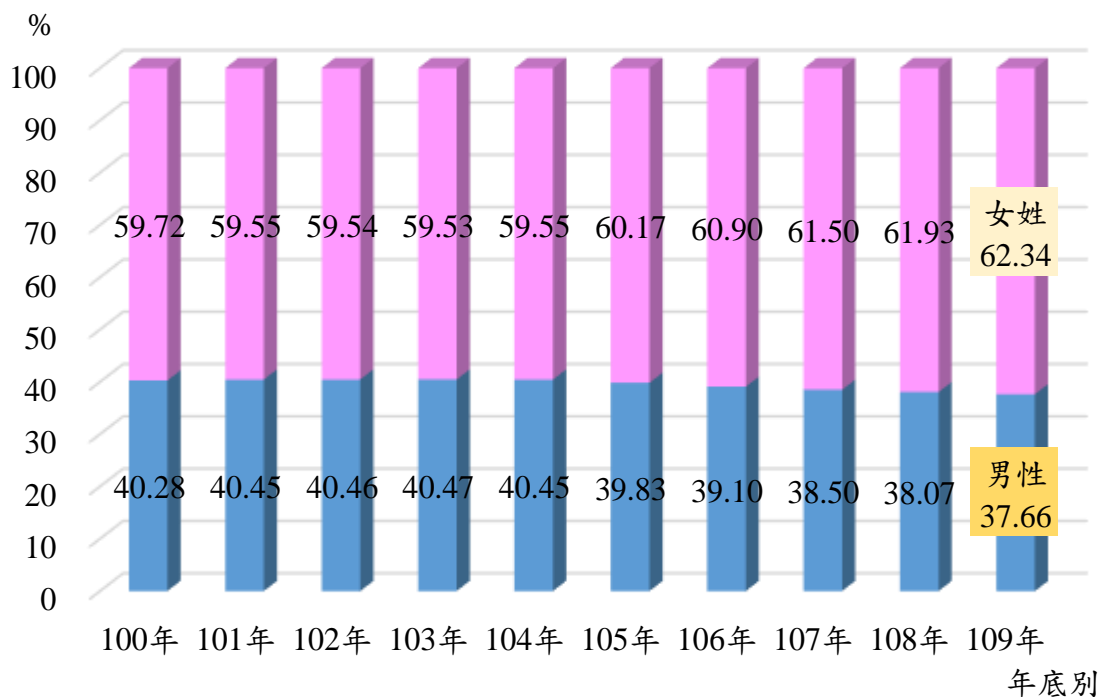
表7 南投縣志願服務志工統計-按性別分

單位:人

年底別	總計	男性	女性
100年	5,067	2,041	3,026
101年	5,028	2,034	2,994
102年	5,072	2,052	3,020
103年	5,095	2,062	3,033
104年	5,085	2,057	3,028
105年	5,411	2,155	3,256
106年	5,898	2,306	3,592
107年	6,319	2,433	3,886
108年	6,662	2,536	4,126
109年	6,999	2,636	4,363
109年較100年 增減%	38.13	29.15	44.18
109年較108年 增減%	5.06	3.94	5.74

資料來源：衛生福利部

圖8 南投縣志願服務志工所占比例—按性別分



五、社區發展協會理事長

本縣 109 年底社區發展協會理事長計 275 人，其中男性 226 人(占 82.18%)，女性 49 人(占 17.82%)。近年理事長雖仍以男性為主，惟女性所占比例係呈現逐年增加走向，109 年底計 17.82%，較 100 年底 10.00% 成長 7.82 個百分點，顯示女性在參與社區事務之意願已逐漸提高。

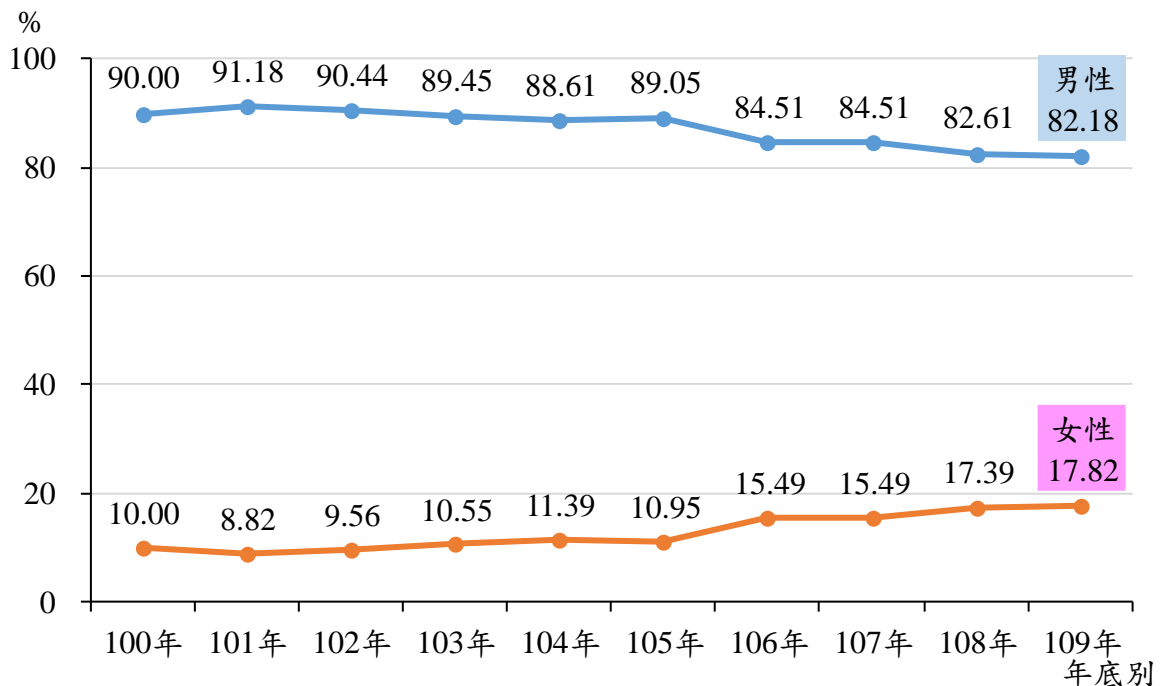
表 8 南投縣社區發展協會理事長統計-按性別分

單位:人

年底別	總計	男性	女性
100年	270	243	27
101年	272	248	24
102年	272	246	26
103年	275	246	29
104年	281	249	32
105年	283	252	31
106年	284	240	44
107年	284	240	44
108年	276	228	48
109年	275	226	49
109年較100年 增減%	1.85	-7.00	81.48
109年較108年 增減%	-0.36	-0.88	2.08

資料來源：衛生福利部。

圖9 南投縣社區發展協會理事長所占比例—按性別分



肆、結論及施政作為

一、結論

(一)本縣 109 年女性勞動力參與率為 51.5%，位居臺灣地區 20 縣市第 9 位。又觀察近 10 年本縣女性勞動力參與率呈現增減互見之情形，比率約在 49.7%~53.3%。

(二)觀察本縣 109 年各年齡組之女性勞動力參與率，以「25~29 歲」90.2%達到最高峰。

(三)按行業別觀察，本縣 109 年男性從事服務業及工業部門最多分別為 6 萬 2 千人(占 42.76%)與 4 萬 9 人(占 33.79%)；女性則以從事服務業部門占絕大多數，達 7 萬 4 千人(占 69.16%)。

(四)按職業別觀察，109 年男性就業者以技藝有關工人、機械設備操作工及體力工最多，達 6 萬人(占 41.67%)；女性就業者

則以服務及銷售工作人員最多，達 3 萬 2 千人(占 30.19%)。

(五)本縣 109 年營利事業女性負責人所占比例計 38.14%，居臺灣地區 20 縣市第 7 位，近 10 年增減變動幅度不大，約在 37.97%~38.67%之間。

(六)本縣近 2 年各機關學校公教人員以女性居多，平均每年約占 50%，無論人數或所占比例皆呈現逐年遞增趨勢。

(七)本縣近 5 年簡任(派)人員雖係以男性為大宗，惟女性所占比例成長明顯，5 年間計增加 9.23 個百分點，足見女性對公共政策制定之影響力日益增加。

(八)本縣近年志願服務志工係以女性為主，各年之平均比重約六成。

(九)社區發展協會理事長雖仍以男性居多，惟女性所占比例呈現逐年增加走向，顯示女性在參與社區事務之意願已逐漸提高。

二、施政作為

近年本縣女性勞動力參與率維持在 49.7%~53.3%，且本縣女性近年亦積極參與公、私部門決策層級及參與志願服務，但在部分領域，女性參與率雖有成長，卻仍不及男性。因此，如何提升本縣女性就業機會及增加女性參與公共決策及社會服務之管道與機會成為重要之課題，謹就本縣強化女性職業能力及增進就業機會之作為說明如下：

(一)辦理女性多元化之訓練課程，提升自我專長：本府各相關局處結合民間單位，透過社區大學、長青學苑、部落大學、社區營造、婦女大學等針對女性、中高齡婦女推廣資訊技能訓練課程，提升弱勢婦女就業力。

- (二)針對特定對象促進就業措施，配合不同族群屬性需求，協助婦女適性就業：本府每年辦理二度就業婦女促進就業計畫，以講座方式提供就業輔導，使參加者了解就業資訊並鼓勵運用本府及勞動部所提供的就業服務、職業訓練及創業協助資源，以增加自身職能，增加失業者返回職場的機會。
- (三)加強辦理女性多元化之職業訓練課程，並於結訓後輔導考取相關類別之證照：本府辦理多元化之職業訓練課程包含大客(貨)車駕訓班、課後照顧服務人員培訓班、旅館客房服務人員培訓班、精緻農特產創業行銷班、電子商務暨行銷培訓班、美髮專業人才證照輔導班、在地農特產品加工培訓暨銷售實務班及在地觀光旅遊導覽解說培訓班等，並於結訓後輔導其考取相關類別之證照，提升自我專長及增加就業機會。
- (四)針對育嬰留職停薪人員提供育嬰關懷服務，並瞭解期滿勞工之復職情形：依據勞動部勞工保險局每月提供之育嬰留職停薪將屆之名冊資料以郵寄方式提供勞動部宣導摺頁-育嬰留職停薪期滿復職協助措施，並於本府網頁提供育嬰留職停薪相關規定及福利措施查詢，使勞工均能即時獲知最新資訊、權益不漏接。
- (五)招募守望相助隊女性隊員，並優先晉用資深女性隊員擔任幹部：本府警察局暨各分局將利用各項機會（如講習訓練、社區治安訪視、社區治安座談會及各項督導或協勤會哨時機），加強鼓勵本縣各村里、社區守望相助隊能踴躍招募女性隊員，並優先晉用資深女性隊員擔任幹部，惟仍需確實配合各項勤業務推動與運作，發揮民間團體的實際效能。

(六)打造性別平等之友善志工城市，鼓勵不同性別志工攜手加入：

本府各局處目前採用多元走動方式例如：利用志願服務聯繫會報、志工大會師、志工訓練等機會，鼓勵現任志工邀請不同性別加入志願服務行列。