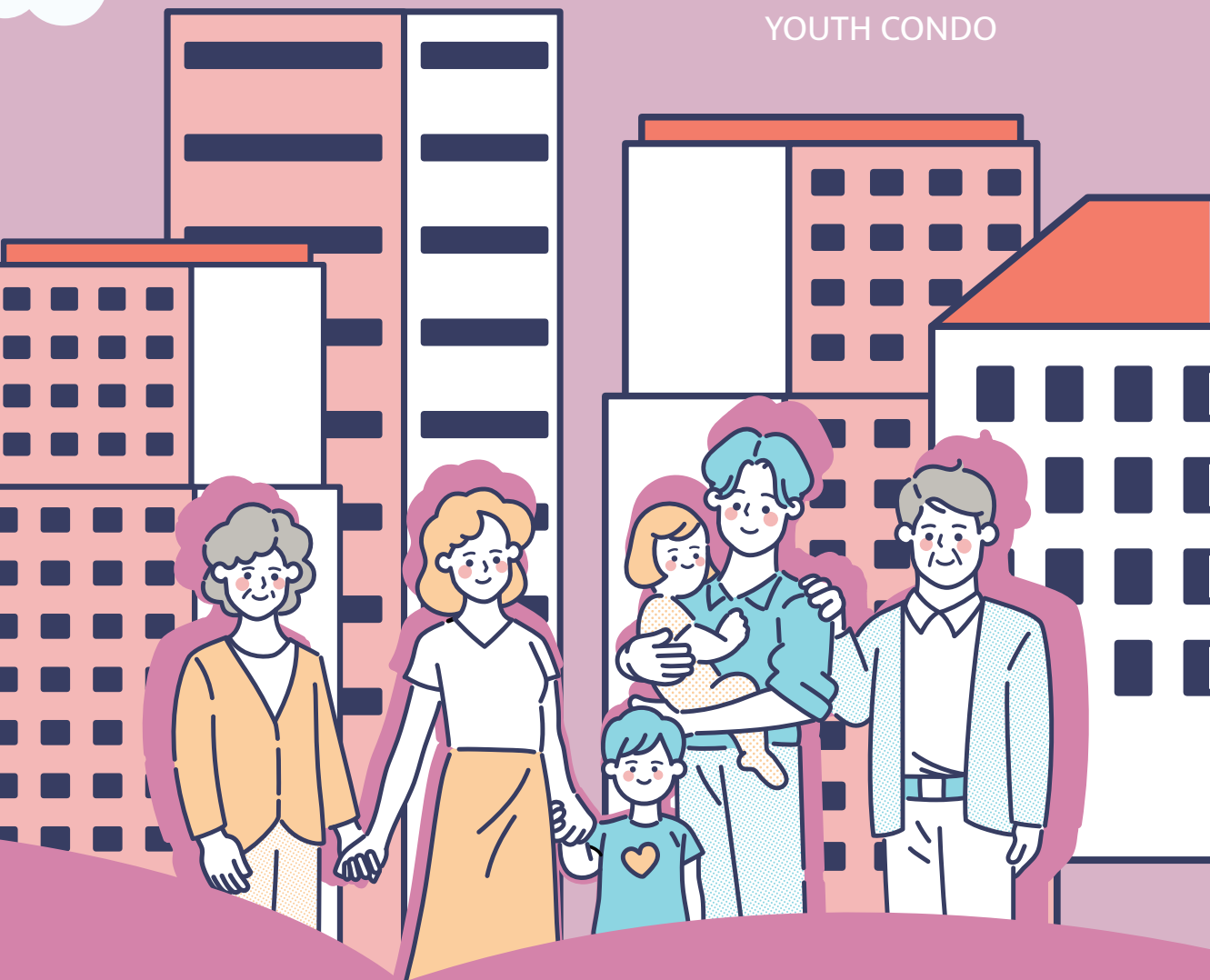


宜居青宅 + 永續家園

N A N T O U C O U N T Y

NANTOU COUNTY
YOUTH CONDO



申購懶人包

113年1月29日 V.1



為吸引南投青年返鄉，本府一方面積極推動南投旺來產業園區等五大產業園區發展，提供更多就業機會，另一方面並興建青年住宅，提供青年族群承購，形塑本縣青年安居樂業之良好誘因，並以低於市價之優惠價格，實質減輕青年族群及弱勢族群居住負擔，期盼能進一步健全整體住宅市場，落實本縣居住正義，實現本縣全齡宜居之政策目標。

縣長 許淑華 關心您

南投市文化路青年住宅第一期



位置

南投市文化路三塊厝段260-22地號等4筆
(南投縣後備指揮部後方)。

簡介

興建一幢4棟地下1層，地上7層之電梯住宅，
共有45戶，出售汽車停車位45格。

鄰近生活機能

南投國小、南投國中、南投高中亦在青年住宅附近，鄰近皆有超商、店家以及多間社會福利機構，生活機能條件相當完善。

房型介紹

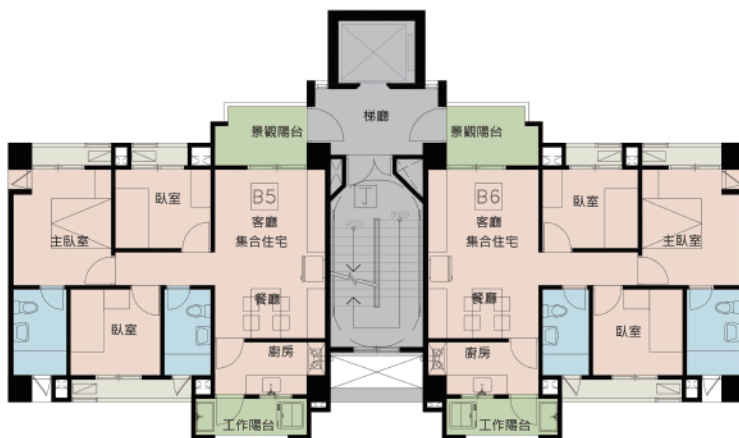
3房型共有36戶(含陽台約37坪)，4房型共有9戶(含陽台約47坪)



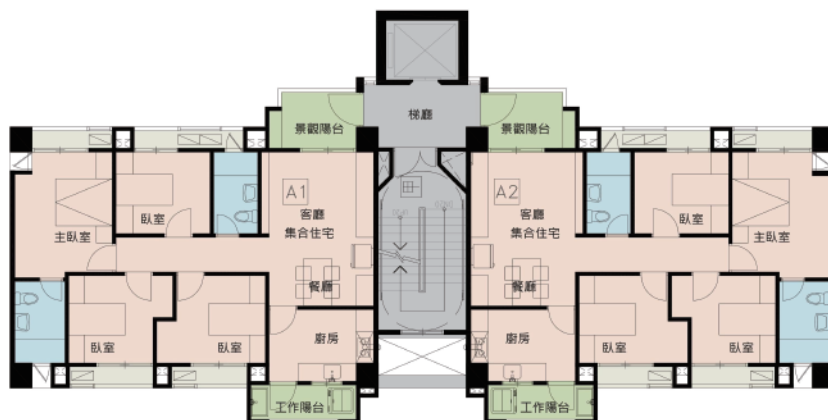
青年住宅位置

房型平面圖

※實際房型格局以現場為主(僅附廚櫃設備)

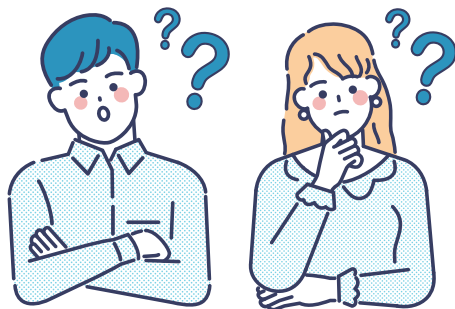


三房型



四房型

申請須知



一、申請資格條件

一、本須知所述與年齡相關之資格，皆以受理申請起始日作為年齡計算之基準日。

二、申請承購者(以下簡稱申請人)，應具備下列資格：

申請時須於本縣設有戶籍且已連續設籍六個月以上，並應具備下列各款條件：

(一) 年滿十八歲者且未超過四十五歲之中華民國國民。

(二) 符合下列家庭組成之一：

1.有配偶者。

2.與直系血親設籍於同一戶者。

3.單身年滿三十歲者。

4.父母均已死亡，戶籍內有未滿十八歲或已滿十八歲仍在學、身心障礙或沒有謀生能力之兄弟姊妹需要照顧者。

(三) 申請人、配偶及戶籍內家庭成員於申購日前一年無房屋移轉紀錄、無自有房屋及所持有之土地價值，合計總額不得超過新臺幣五百萬元。土地之價值，以公告土地現值計算。





三、本期優先保留5戶供優秀運動員及住宅法第四條第二項所定之經濟或社會弱勢者申請承購。

(一) 優秀運動員：參加奧運、亞運、世錦賽、亞錦賽及世大運等五大國際賽事，榮獲三名內。

(二) 經濟或社會弱勢者：指家庭總收入平均分配全家人口之金額及家庭財產，未超過主管機關公告之一定標準，且符合下列規定之一者：

(1) 低收入戶或中低收入戶

(2) 特殊境遇家庭

(3) 育有未成年子女二人以上—限申請人

(4) 安置教養機構或寄養家庭結束安置無法返家，未滿二十五歲—限申請人

(5) 受家庭暴力或性侵害之受害者及其子女

(6) 身心障礙者

(7) 感染人類免疫缺乏病毒者或罹患後天免疫缺乏症候群者

(8) 原住民

(9) 災民—限申請人

(10) 遊民—限申請人

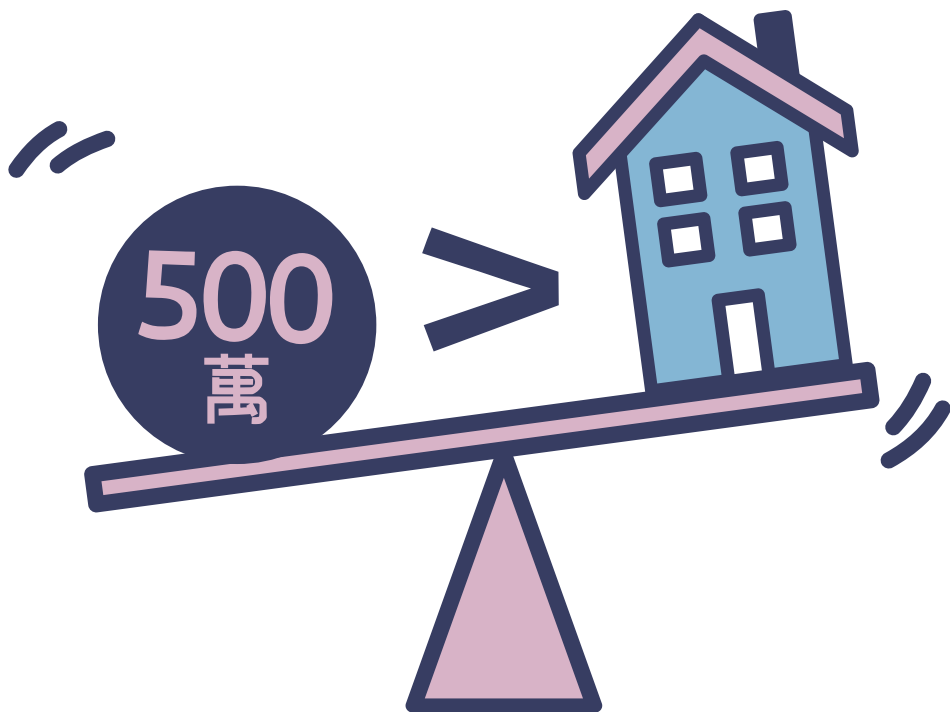


需設籍於南投縣 連續6個月以上

📍 青年住宅位於南投市文化路

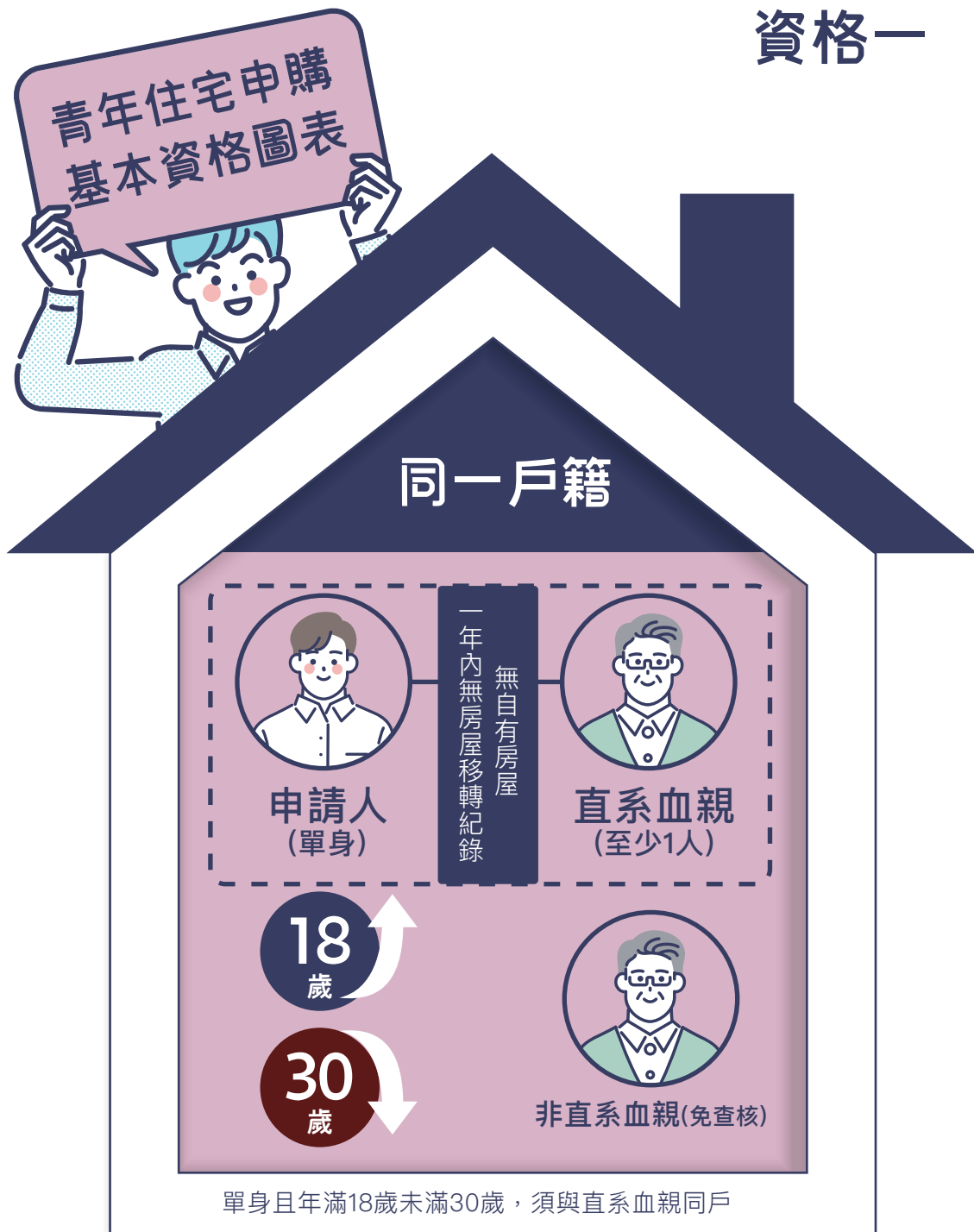
※縣內各鄉鎮市可遷移戶籍





持有土地價值未超過五百萬元

申請人、配偶及戶籍內家庭成員持有土地，價值合計不能超過新臺幣五百萬元。



註：非同一戶籍之直系血親免查核

資格二

青年住宅申購 基本資格圖表



同一戶籍



申請人
(單身)

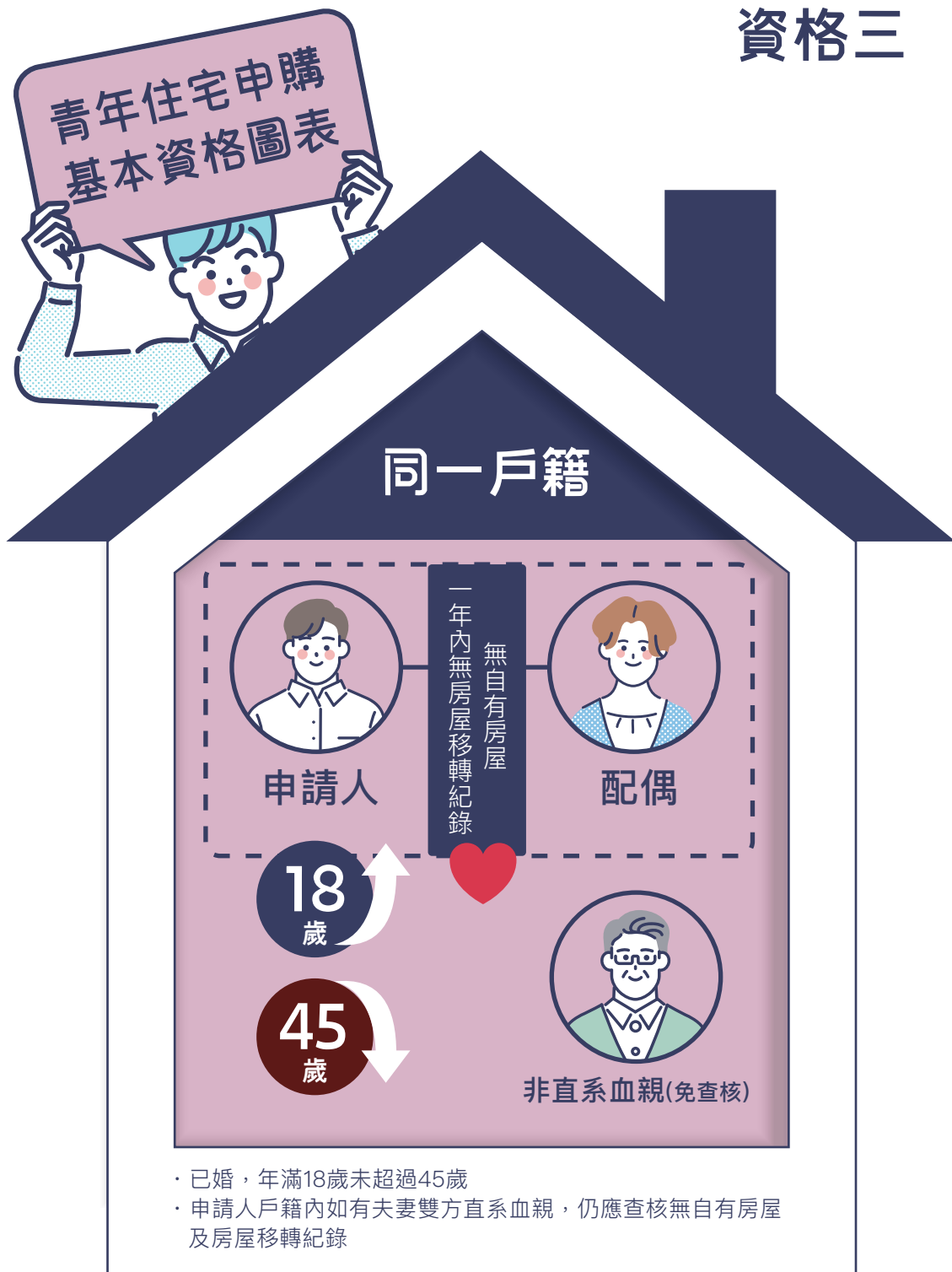
無自有房屋
一年內無房屋移轉紀錄

30
歲

45
歲

- 單身且年滿30歲未超過45歲，申請人可單獨一戶
- 申請人戶籍內如有直系血親，仍應查核無自有房屋及房屋移轉紀錄

註：非同一戶籍之直系血親免查核



註：非同一戶籍之直系血親免查核

二、承購類別與分配戶數

一、承購類別分為下列二種：

(一) 優先保留戶：申請人符合優秀運動員或住宅法第四條經濟或社會弱勢資格身分得申請優先保留戶。

(二) 一般戶：申請人符合本須知「出售作業須知」第二條規定之資格。

二、本青年住宅承購類別分配戶數：優先保留戶：5戶，一般戶：40戶。

所有申購戶均應檢附

(申請人、配偶及戶籍內家庭成員)



全戶電子戶籍謄本
(公告日後核發)



申請人、配偶及戶籍內
家庭成員之最新財產總歸戶資料

如有下方情形者，額外檢附

如持有共有房屋者須檢附
(申請人、配偶及戶籍內家庭成員)



房屋之建物第一類登記謄本
或 建物所有權狀影本 或 房屋稅籍證明



如為外籍人士或大陸地區人民者
(配偶及戶籍內家庭成員)



外僑居留證（外籍人士）或依親居留證、
長期居留證（大陸地區人民）或 入出國（境）紀錄證明

如要申請優先保留戶者

優秀運動員



奧運、亞運、世錦賽、亞錦賽、世大運等5項國際賽事
榮獲前3名內之證明文件

經濟或社會弱勢者



申請人、配偶、戶籍內家庭成員之最新年度綜合所得稅
各類所得資料清單正本及下列證明文件之一



低收入戶
中低收入戶



特殊境遇
家庭



育有未成年
子女二人以上
(限申請人)



安置機構或寄養家庭
結束安置無法返家
未滿二十五歲者



受家庭暴力或性侵害
之受害者及其子女



身心障礙者



感染人類免疫缺乏病毒者
或罹患後天免疫缺乏症候群者



原住民



災民
(限申請人)



遊民
(限申請人)

三、受理申請方式

- (一) 線上申請：請掃描本冊末頁QR-code進入申請頁面，並備妥相關資料電子檔上傳。
(https://eservice.nantou.gov.tw/eservice/apply_mode_directions2?itemId=1206)
- (二) 郵寄申請：以郵件方式寄達者，申請日以郵戳為憑。
- (三) 現場申請：親自送達本府收發窗口者，以本府收件日為準。
- (四) 申請人、配偶及戶籍內家庭成員以申請一戶為限。



四、各階段流程

- (一) 流程大綱：



- (二) 流程細項：



公開抽籤流程圖

第一階段(備取)

1 抽優先保留戶
備取5戶



2 抽一般戶
備取40戶



 45戶籤
合併放入
同籤筒



抽出備取序位

45 >> 1

完成備取序位名單

第二階段(正取)

1 抽優先保留戶
正取5戶



2 抽一般戶
正取40戶



 45戶籤
合併放入
同籤筒



抽出正取序位

45 >> 1

完成正取選屋
序位名單

※公開抽籤全程由律師見證

六、簽約應繳納相關費用

- 一、申請人應繳納保證金10萬元(第一期款)並辦理簽約。
- 二、簽約後依本府通知期限內繳納第二期款項40萬元。
- 三、所有權移轉完成後，依本府通知期限內繳納尾款。
- 四、稅費負擔依買賣契約第8條約定。



七、其他重要事項

- 一、資格審查階段將以手機簡訊通知，請務必保持門號暢通。
- 二、為避免詐騙風險，請於收到簡訊後至本府網站確認相關資訊。
- 三、通訊地址應確認可收受郵件，以免遺漏重要通知。

青年住宅申請須知 相關用詞定義

一、家庭成員

係指「申請人及配偶」之直系血親。

二、無自用住宅

(一) 指申請人、配偶及戶籍內家庭成員均無自有住宅。

(二) 申請人、配偶及戶籍內家庭成員個別持有之共有住宅，其持分換算面積未滿四十平方公尺。如申請人、配偶及戶籍內家庭成員個別持有之同一房屋，個別持分合計為全部或換算面積合計達四十平方公尺以上者，亦視為有自有房屋。

前項共有房屋為公同共有關係者，應依潛在應有部分計算面積。

換算面積係以財產總歸戶資料清單或建物登記謄本上登載之面積為準。

三、收件日認定

(一) 線上申請：以線上完成申請日為準。

(二) 親自送達：本府收發窗口者，以本府收件日為申請日。

(三) 郵件申請：以郵件方式寄達者，申請日以郵戳為憑，若郵戳日期無法辨認者，推定申請日為本府收件前三日。

關於青年住宅 Q&A

Q1、青年住宅申請人資格？

答：

- 一、 18～45歲，設籍南投縣滿6個月以上
- 二、 符合下列條件之一：
 - (一) 有配偶者。
 - (二) 單身未滿30歲，與直系血親設籍於同一戶者。
 - (三) 單身年滿30歲者。
 - (四) 父母均已死亡，戶籍內有未滿18歲或已滿18歲仍在學、身心障礙或沒有謀生能力之兄弟姊妹需要照顧者。
- 三、 申請人、配偶及戶籍內直系血親均無自有房屋，且於申購日前1年無房屋移轉紀錄，所持有之土地價值總額不得超過新臺幣500萬元。
- 四、 承購人、配偶及戶籍內直系血親個別持有面積達40平方公尺之共有房屋，視為有自有房屋，如承購人、配偶及戶籍內家庭成員個別持有之共有房屋為同一房屋，個別持分合計為全部或換算面積合計達40平方公尺以上者，亦視為有自有房屋。

我來回答
Q&A囉!!



Q2、房型、坪數、公設比及價格？

答：共45戶，公設比約33%，「3房型36戶，含陽台約37坪，售價約680~750萬之間」；「4房型9戶，含陽台約47坪，售價約800~900萬之間」；「停車位約80~100萬之間」。實際售價將於建物登記完成後，由本府房地審議小組審查，並依土地法第25條規定報請南投縣議會及行政院核准後，再另行公告。

Q3、申購相關規定？

答：

- 一、 夫妻、及戶籍內直系血親，只能由1人代表申購1戶。
- 二、 5年內不得出售、贈與、出租或非居住使用。
- 三、 必需併購1車位。



南投縣政府青年住宅專區

網址：<https://www.nantou.gov.tw/big5/bureau/hotnews.php?dptid=376480000au180000&cid=3305>



網路申請報名

網址：https://eservice.nantou.gov.tw/eservice/apply_mode_directions2?itemId=1206



上班時間：上午08:00-12:00；下午13:30-17:30

彈性上班時間：07:30-08:30；17:00-18:00

(週六、日及例假日休息)

地址：54001 南投市中興路660號

青年住宅洽詢專線：049-2222300



投 南投縣政府
Nantou County Government

廣告