

南投縣政府消防局性別分析

112年6月

壹、前言

依據南投縣政府推動性別主流化實施計畫，本局針對近10年(102年至111年)南投縣消防人力，近5年(107年至111年)南投縣義勇消防人員人數，近10年(102年至111年)南投縣火災死傷人數，近5年(107年至111年)風災災害人員傷亡、建築損失等項目，進行相關性別比較分析。

貳、分析

一、南投縣消防人力

表 1-1 南投縣消防人力

年度別	人數			比例		性別比
	總計	男性	女性	男性	女性	
102	366	342	24	93.44%	6.56%	1425
103	359	333	26	92.76%	7.24%	1281
104	332	307	25	92.47%	7.53%	1228
105	351	323	28	92.02%	7.98%	1154
106	358	327	31	91.34%	8.66%	1055
107	374	339	35	90.64%	9.36%	969
108	379	345	34	91.03%	8.97%	1015
109	383	350	33	91.38%	8.62%	1061
110	392	358	34	91.33%	8.67%	1053
111	434	394	40	90.78%	9.22%	985
111較102年增減數	68	52	16			
111較102年增減%	18.58%	15.2%	66.67%			

資料來源：依據本局公務報表「南投縣消防人力」編製。

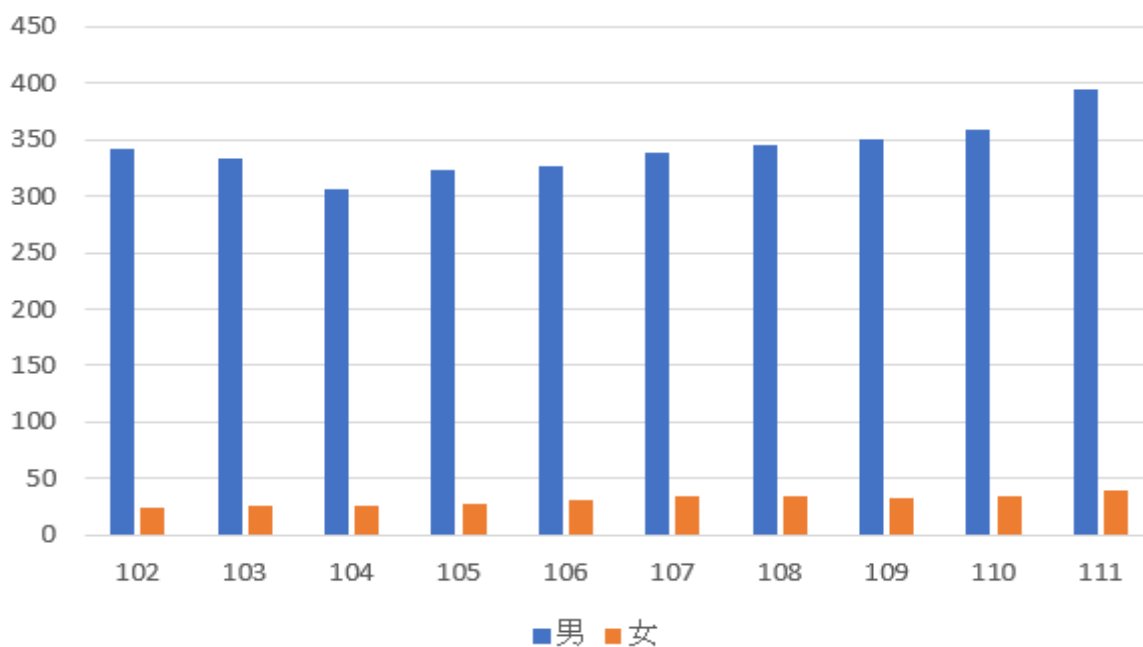


圖 1-1 南投縣消防人力

資料來源：依據本局公務報表「南投縣消防人力」編製。

從表 1-1 與圖 1-1 觀察，近10年女性消防人力，呈現逐年增加趨勢，而111年底本縣消防人力共計434人，其中男性消防人力394人，較102年底增加52人，成長15.2%，女性消防人力40人較102年底增加16人，成長66.67%。另外觀察102年性比例為1425，至111年底性比例降低為985，性比例減少了440，顯示兩者差距已逐漸縮小中。

消防機關因職務性質特殊，工作體能負擔重，長久以來都是男性佔多數的行業，男女比例懸殊實因工作屬性導致女性任職比例偏低，然而隨著性別平等意識高漲，加上性別工作環境改善，女性消防人力呈現逐年增加趨勢，相對於女性消防人力日漸增多，消防政策規劃與執行，不能再以單一性別為思考模式。本局消防人員都由消防署依考試錄取結果及成績選填志願分發，因此，如何針對性別生理條件不同之先天限制，規劃理想適切的工作配套政策，是政府必須面對之課題。

二、南投縣義勇消防人員人數

表 2-1 南投縣義勇消防人員人數

年度別	人數			比例		性比例
	總計	男性	女性	男性	女性	
107	2588	1674	914	64.68%	35.32%	183
108	2587	1695	892	65.52%	34.48%	190
109	2566	1674	892	65.24%	34.76%	188
110	2468	1576	892	63.86%	36.14%	177
111	2482	1618	864	65.19%	34.81%	187
111較107年增減數	-106	-56	-50			
111較107年增減%	-4.1%	-3.34%	-5.47%			

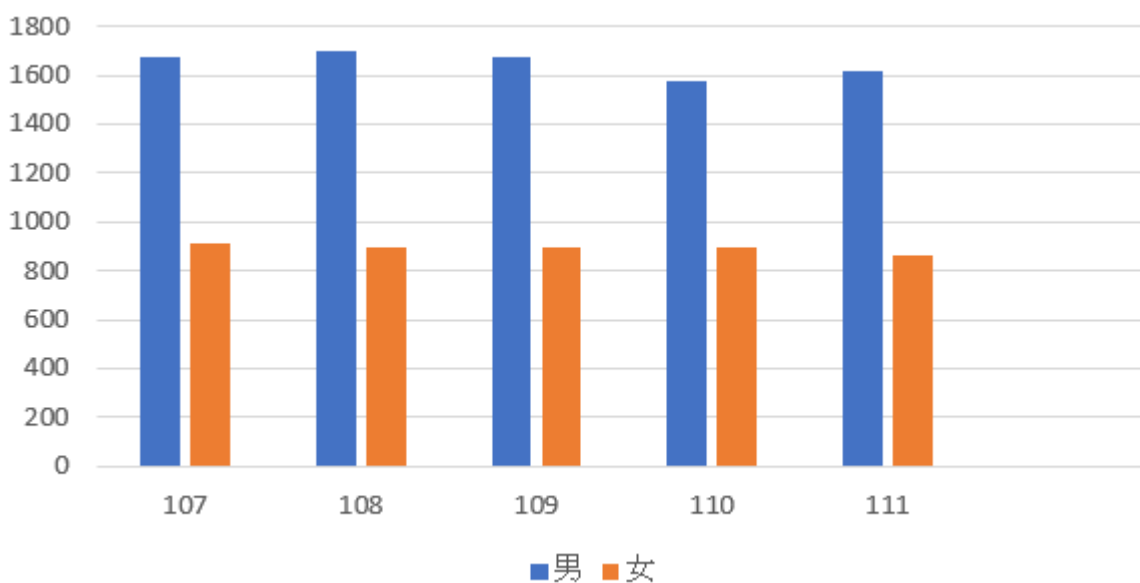


圖 2-1 南投縣義勇消防人員人數

資料來源：根據本局公務統計報表「南投縣義消人數」編製。

本縣截至111年底統計義勇消防人員組織2,482人，其中男性1,618人占65.19%，女性864人占34.81%，在此組織救災義消人力多以男性占大部分，然宣導義消人力一直以來女性義消扮演極重要角色，無論在居家宣導訪視、災後訪視、救護工作及大型活動宣導，都可以看見女性義消足跡。

從表 2-1 觀察，近年女性義消人數並未有顯見增減趨勢，111年底女性義消人數864人，較 107年底減少50人，減少比例為5.47%，111年底男性義消人數1,618人，較107年底減少56人，減少比例為3.34%，另觀察111年底性別比為187，107年底性別比為183，由此可知性別比例的差距沒有明顯增減。

本局往後會廣招婦宣執行防災宣導，提升女性義勇消防人員，拉近義勇消防人員各性別比例，減少性別落差。

三、南投縣火災死亡、受傷人數

表 3-1 南投縣火災死亡人數

年別	死亡人數			比率	
	總計	男性	女性	男性	女性
102 年	4	4	0	100.00%	0.00%
103 年	7	3	4	42.86%	57.14%
104 年	4	2	2	50.00%	50.00%
105 年	3	1	2	33.33%	66.67%
106 年	2	1	1	50.00%	50.00%
107 年	4	3	1	75.00%	25.00%
108 年	2	2	0	100.00%	0.00%
109 年	4	3	1	75.00%	25.00%
110 年	9	7	2	77.78%	22.22%
111 年	3	2	1	66.67%	33.33%

資料來源：依據本局公務報表「南投縣火災人員死傷及財物損失」編製。

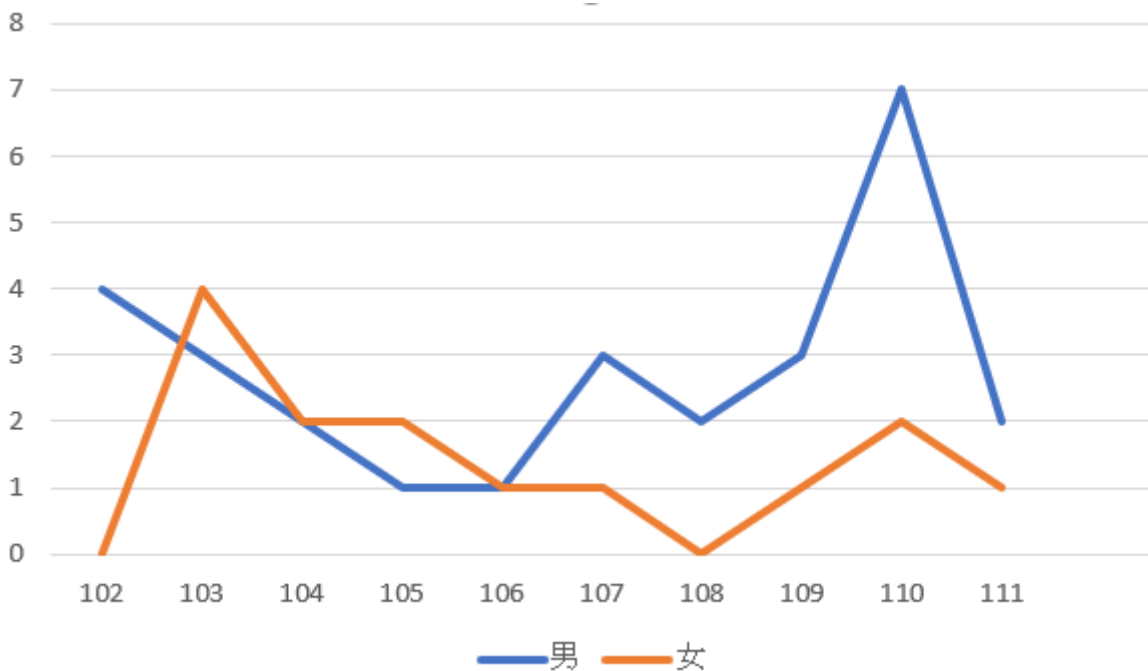


圖 3-1 南投縣火災死亡人數

資料來源：依據本局公務報表「南投縣火災人員死傷及財物損失」編製。

從表 3-1與圖 3-1觀察，近10年本縣火災死亡人數，除103、105年為女性多於男性及104、106同人數外，其餘均為男性多於女性。

表 3-2 南投縣火災受傷人數

年別	受傷人數			比率 (%)	
	總計	男性	女性	男性	女性
102 年	2	2	0	100.00%	0.00%
103 年	6	3	3	50.00%	50.00%
104 年	7	5	2	71.43%	28.57%
105 年	15	9	6	60.00%	40.00%
106 年	3	3	0	100.00%	0.00%
107 年	4	4	0	100.00%	0.00%
108 年	2	1	1	50.00%	50.00%
109 年	1	1	0	100.00%	0.00%
110 年	4	3	1	75.00%	25.00%
111 年	3	1	2	33.33%	66.67%

資料來源：依據本局公務報表「南投縣火災人員死傷及財物損失」編製。

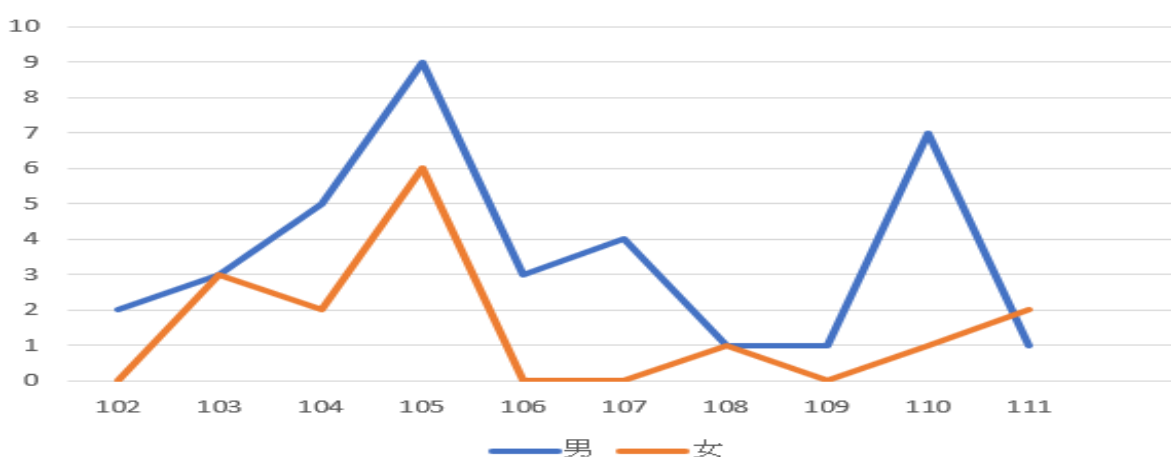


圖 3-2 南投縣火災受傷人數

資料來源：依據本局公務報表「南投縣火災人員死傷及財物損失」編製。

從表 3-2 與圖 3-2 觀察，近 10 年本縣火災受傷人數，除 111 年女性多於男性及 103、108 年男性及女性人數相同外，其餘為男性多於女性。

對於上述火災死傷人數大多皆呈現男性多於女性之情形，研判可能因素如下：

- (一) 易發生火災危險之場所及工作類型，以男性員工居多，如工廠等。
- (二) 火災發生時，男性較易有初期搶救滅火之動作，易造成傷亡。

(三) 生活不順遂，遇有輕生念頭時，男性較易會採取引火自焚這類激烈之自殺手段。

(四) 面臨生活經濟、情緒及感情問題時，男性較易以縱火這類刑事犯罪行為進行報復，造成死傷人數亦相對提高。

針對上述造成男性死傷人數較多之因素，提供給各相關業務單位做為防火宣導以及研擬本縣防災策略之參考。

四、南投縣風災災害人員傷亡、建築損失

以下為近5年本縣風災災害人員傷亡、建築損失之男女人數統計圖表。

表 4-1、南投縣風災災害死亡人數

單位：人、%

年別	死亡人數			比例	
	總計	男性	女性	男性	女性
107 年	-	-	-	-	-
108 年	-	-	-	-	-
109 年	-	-	-	-	-
110 年	-	-	-	-	-
111 年	-	-	-	-	-

資料來源：依據本局公務報表「南投縣風災災害人員傷亡、建物損失」編製。

表 4-2、南投縣風災災害失蹤人數

單位：人、%

年別	失蹤人數			比例	
	總計	男性	女性	男性	女性
107 年	-	-	-	-	-
108 年	-	-	-	-	-
109 年	-	-	-	-	-
110 年	-	-	-	-	-
111 年	-	-	-	-	-

資料來源：依據本局公務報表「南投縣風災災害人員傷亡、建物損失」編製。

表 4-3、南投縣風災災害重傷人數

單位：人

年別	重傷人數			比例	
	總計	男性	女性	男性	女性
107年	-	-	-	-	-
108年	-	-	-	-	-
109年	-	-	-	-	-
110年	-	-	-	-	-
111年	-	-	-	-	-

資料來源：依據本局公務報表「南投縣風災災害人員傷亡、建物損失」編製。

表 4-4、南投縣風災災害輕傷人數

單位：人

年別	輕傷人數										
	總計	男性					女性				
		合計	0-未滿12歲	12-未滿18歲	18-未滿65歲	65歲以上	合計	0-未滿12歲	12-未滿18歲	18-未滿65歲	65歲以上
107年	-	-	-	-	-	-	-	-	-	-	-
108年	-	-	-	-	-	-	-	-	-	-	-
109年	-	-	-	-	-	-	-	-	-	-	-
110年	-	-	-	-	-	-	-	-	-	-	-
111年	-	-	-	-	-	-	-	-	-	-	-

資料來源：依據本局公務報表「南投縣風災災害人員傷亡、建物損失」編製。

參、結論

本次性別統計指標比較分析，主要目的在於透過客觀統計數據，探討南投縣消防人力、南投縣義勇消防人員人數，瞭解兩性參與消防工作的統計分析，近10年消防女性消防人力呈現逐年增加趨勢與男性消防人數差距已逐漸縮小，而近5年義勇消防女性人力未有顯見增加趨勢，本局將會廣招婦宣執行防災宣導，提升女性義勇消防人員，拉近義勇消防人員各性別比例，減少性別落差。

針對分析南投縣火災死亡、受傷人數及風災災害人員傷亡、建築損失等項目，做為研擬本縣防災策略之參考，同時亦可做為調整相關計畫資源配置，或延伸發展其他計畫及處理相關議題之參考。