

南投縣  
道路新闢人行道分年分期建設計畫  
(114 年至 115 年)  
(修正版)

1 1 4 年 1 1 月

## 目錄

壹、計畫名稱 .....	1
貳、計畫摘要 .....	1
參、道路未設人行道調查成果 .....	1
肆、每年最少改善人行道長度及績效指標 .....	13
伍、預定工作內容及經費 .....	24
陸、預期成果及效益 .....	30

## 圖目錄

圖3-1 中興新村(含南內轆地區)都市計畫區人行道調查成果 .....	2
圖3-2 南投(含南崗地區)都市計畫區人行道調查成果 .....	3
圖3-3 埔里都市計畫區人行道調查成果 .....	4
圖3-4 草屯都市計畫區人行道調查成果 .....	4
圖3-5 竹山(含延平地區)都市計畫區人行道調查成果 .....	5
圖3-6 集集都市計畫區人行道調查成果 .....	5
圖3-7 名間都市計畫區人行道調查成果 .....	6
圖3-8 鹿谷都市計畫區人行道調查成果 .....	6
圖3-9 中寮都市計畫區人行道調查成果 .....	7
圖3-10 魚池都市計畫區人行道調查成果 .....	7
圖3-11 國姓都市計畫區人行道調查成果 .....	8
圖3-12 水里都市計畫區人行道調查成果 .....	8
圖3-13 八卦山脈風景特定區計畫(文山及橫山地區) 人行道調查成果 .....	9
圖3-14 八卦山脈風景特定區計畫(松柏嶺地區) 人行道調查成果 .....	9
圖3-15 日月潭特定區計畫人行道調查成果 .....	10
圖3-16 溪頭森林遊樂特定區計畫人行道調查成果 .....	11
圖3-17 鳳凰谷風景特定區人行道調查成果 .....	12
圖4-1 大成國中校園周邊恆吉一路改善後斷面及完工照片 .....	14
圖4-2 竹山鎮東鄉路及延平國小周邊完工照片 .....	15
圖4-3 草屯鎮富寮里校園周邊改善完工照片 .....	15
圖4-4 民生橋改建工程之人行道平面圖與完工照片 .....	16
圖5-1 國姓鄉國姓國小周邊人行道現況及改善標準橫斷面圖 .....	24
圖5-2 鹿谷鄉仁義路(麒麟路至鳳凰路)周邊人行道現況 .....	25
圖5-3 鹿谷鄉仁義路(麒麟路至鳳凰路)改善後標準橫斷面圖 .....	25
圖5-4 鹿谷鄉仁義路(麒麟路至鳳凰路)周邊人行道現況 .....	26
圖5-5 名間鄉南雲路計畫改善後橫斷面示意圖 .....	26

圖5-6 南投國中及平和國小周邊人行道現況.....	27
圖5-7 南投國中及平和國小周邊改善後橫斷面示意圖.....	28
圖5-8 名間鄉受天宮松山街周邊改善後橫斷面示意圖.....	28
圖5-9 中寮國小及中寮國中周邊平面配置及周邊人行道分布示意圖.....	29
圖5-10 南投國小及藍田街計畫改善方案橫斷面圖.....	30

## 表目錄

表4-1 114年辦理路段彙整表.....	17
表5-1 南投縣115年預計辦理行人交通安全設施改善計畫經費.....	30
表5-2 南投縣115年預計新增人行道效益.....	31

## 壹、計畫名稱

南投縣道路新闢人行道分年分期建設計畫(114 年至 115 年)。

## 貳、計畫摘要

依據行人交通安全設施條例第4條暨其施行細則第5條規定，針對都市計畫區域內，已開闢且全寬達12公尺以上道路，未設置人行道之路段，應擬訂新闢人行道分年分期建設計畫，計畫期程比照「行人交通安全設施推動計畫」為114年至115年，並至少每4年檢討修正1次。據此，本府已針對縣轄範圍之都市計畫區檢視已開闢且全寬達12公尺以上道路之人行道闢建情形，後續將進一步針對步行環境調查相關設施現況，且持續推動相關改善計畫，詳述如後。

## 參、道路未設人行道調查成果

本府已針對縣轄範圍之都市計畫區域內已開闢且全寬達12公尺以上道路之人行道設置情形進行初步檢視，人行道設置情形詳如圖1至圖17所示，後續將以此為基礎進一步針對步行環境調查相關設施現況，並且以行人交通事故頻繁地點為優先，調查項目初擬包含以下項目：

- (一) 道路：長度與寬度。
- (二) 人行道：淨寬(高)、長度、公共設施帶、障礙物等。
- (三) 交叉路口：行人號誌、庇護島等設置情形。

本府擬透過申請「永續提升人行安全計畫」之「整體規劃計畫」類型補助以執行步行環境調查，預計114年完成南投市、草屯鎮、埔里鎮、竹山鎮四個行政區之步行環境調查，於115年再執行集集鎮、名間鄉、鹿谷鄉、中寮鄉、魚池鄉、國姓鄉、水里鄉、信義鄉、仁愛鄉等九個行政區調查；刻正辦理整體規劃計畫之先期作業。



圖3-1 中興新村(含南內轆地區)都市計畫區人行道調查成果



圖3-2 南投(含南崗地區)都市計畫區人行道調查成果



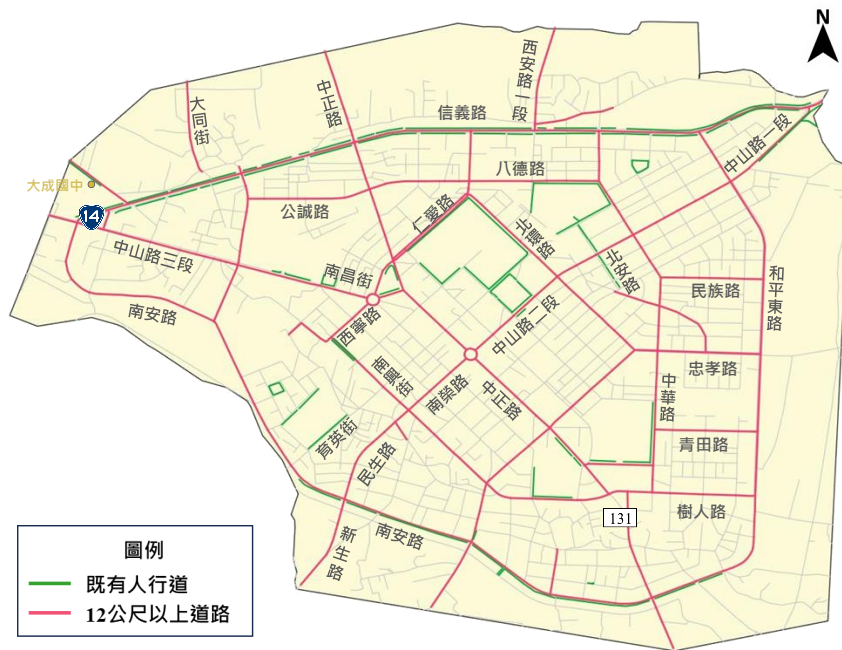


圖3-3 埔里都市計畫區人行道調查成果



圖3-4 草屯都市計畫區人行道調查成果

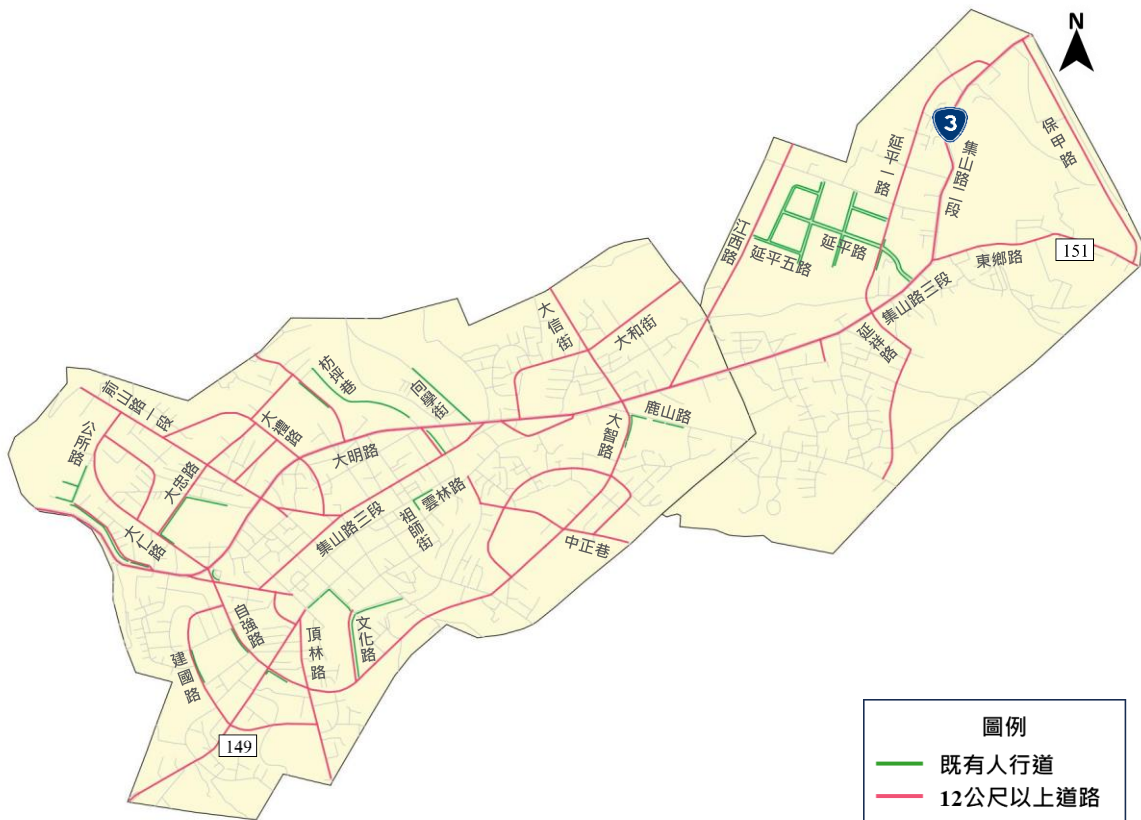


圖3-5 竹山(含延平地區)都市計畫區人行道調查成果



圖3-6 集集都市計畫區人行道調查成果





圖3-7 名間都市計畫區人行道調查成果

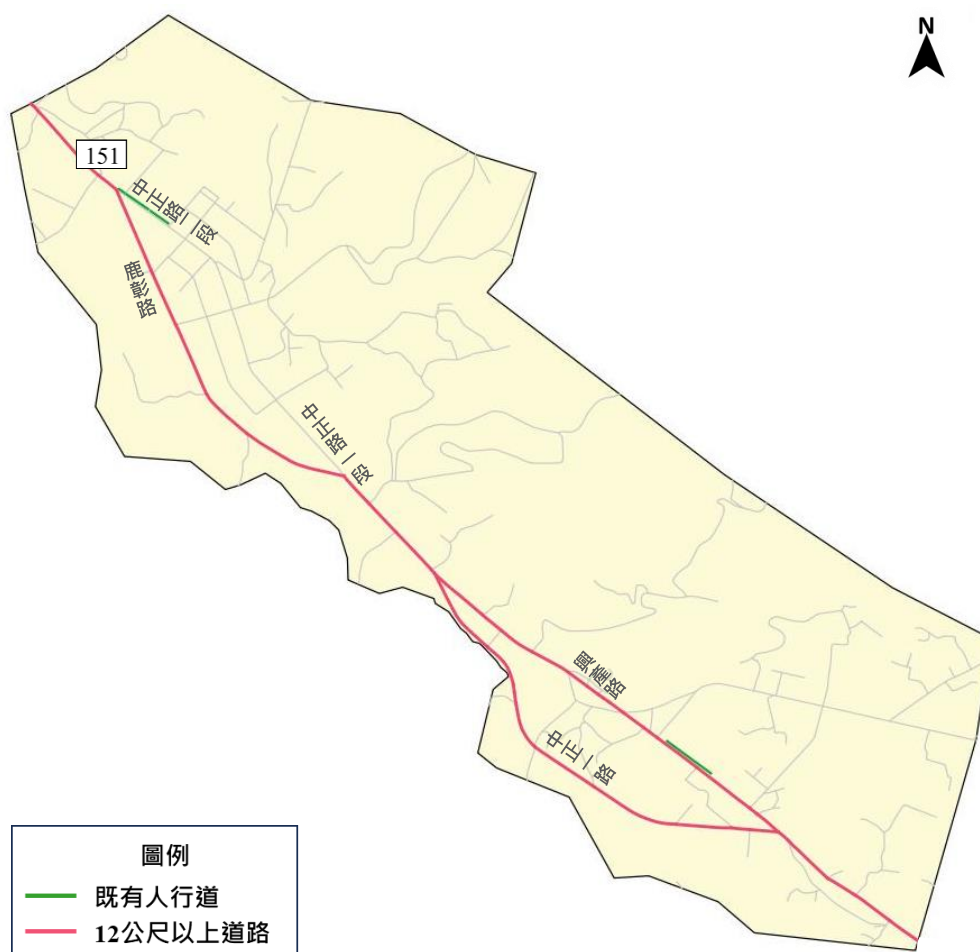


圖3-8 鹿谷都市計畫區人行道調查成果



圖3-9 中寮都市計畫區人行道調查成果

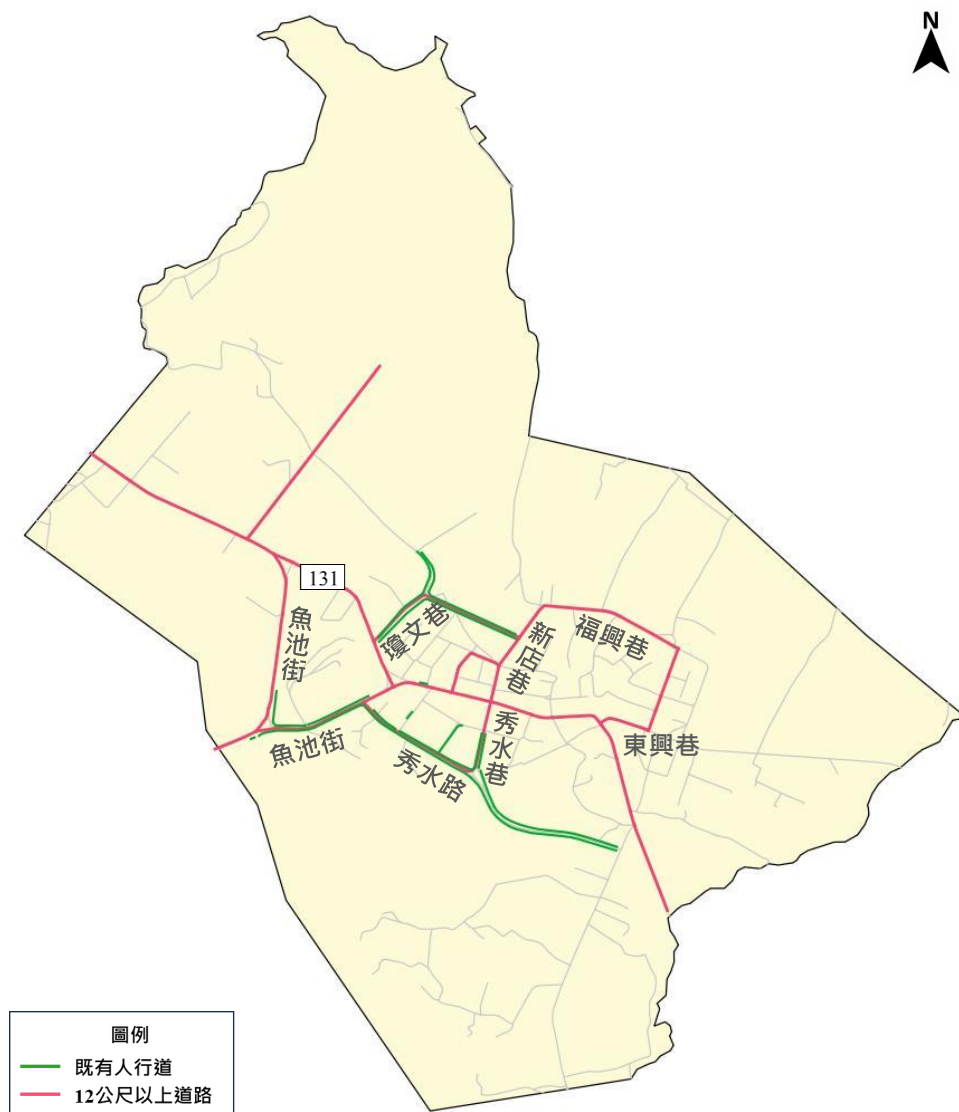


圖3-10 魚池都市計畫區人行道調查成果

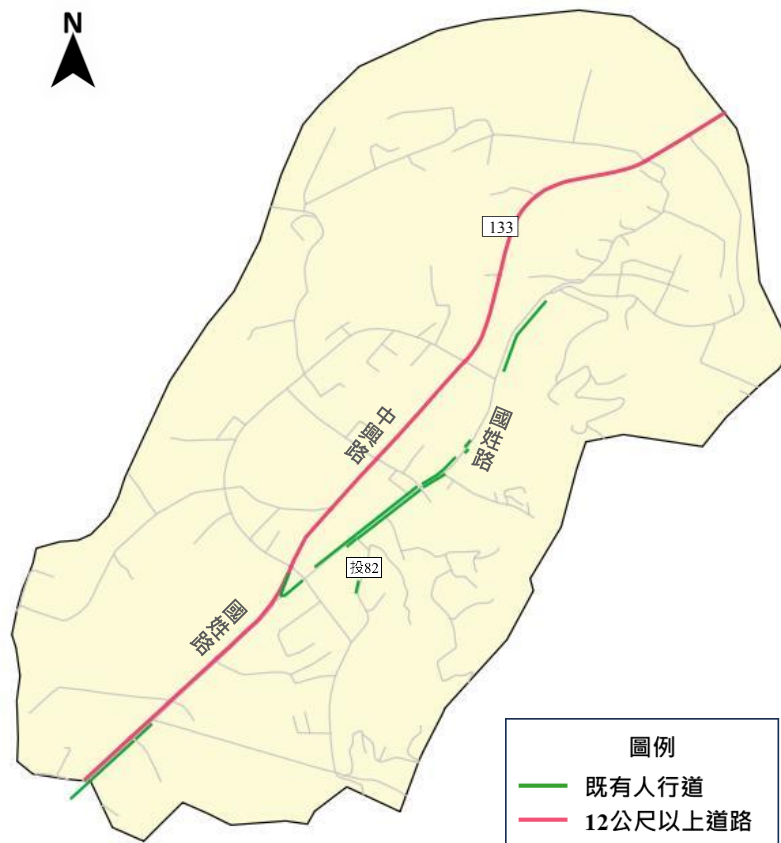


圖3-11 國姓都市計畫區人行道調查成果



圖3-12 水里都市計畫區人行道調查成果

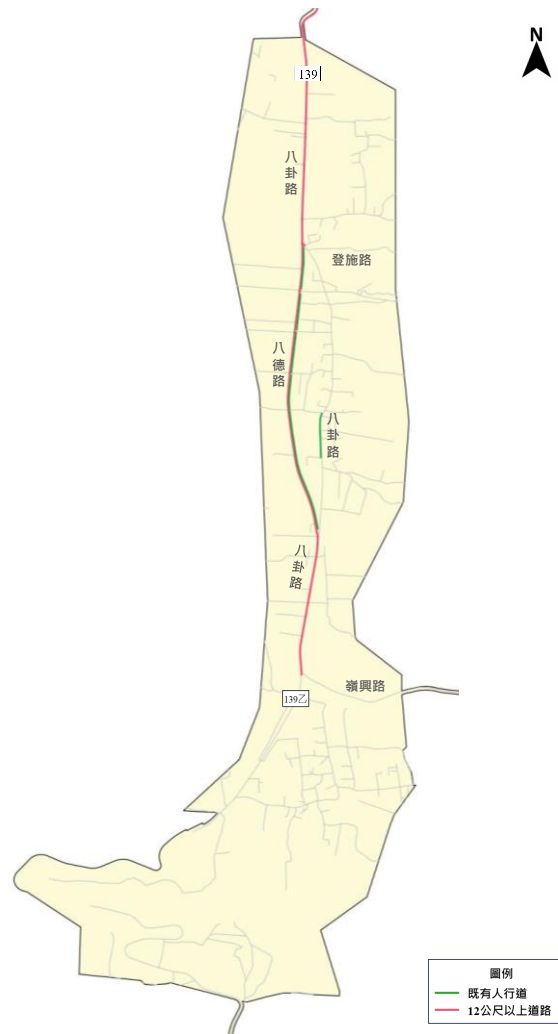


圖3-13 八卦山脈風景特定區計畫(文山及橫山地區) 人行道調查成果



圖3-14 八卦山脈風景特定區計畫(松柏嶺地區) 人行道調查成果



圖3-15 日月潭特定區計畫人行道調查成果

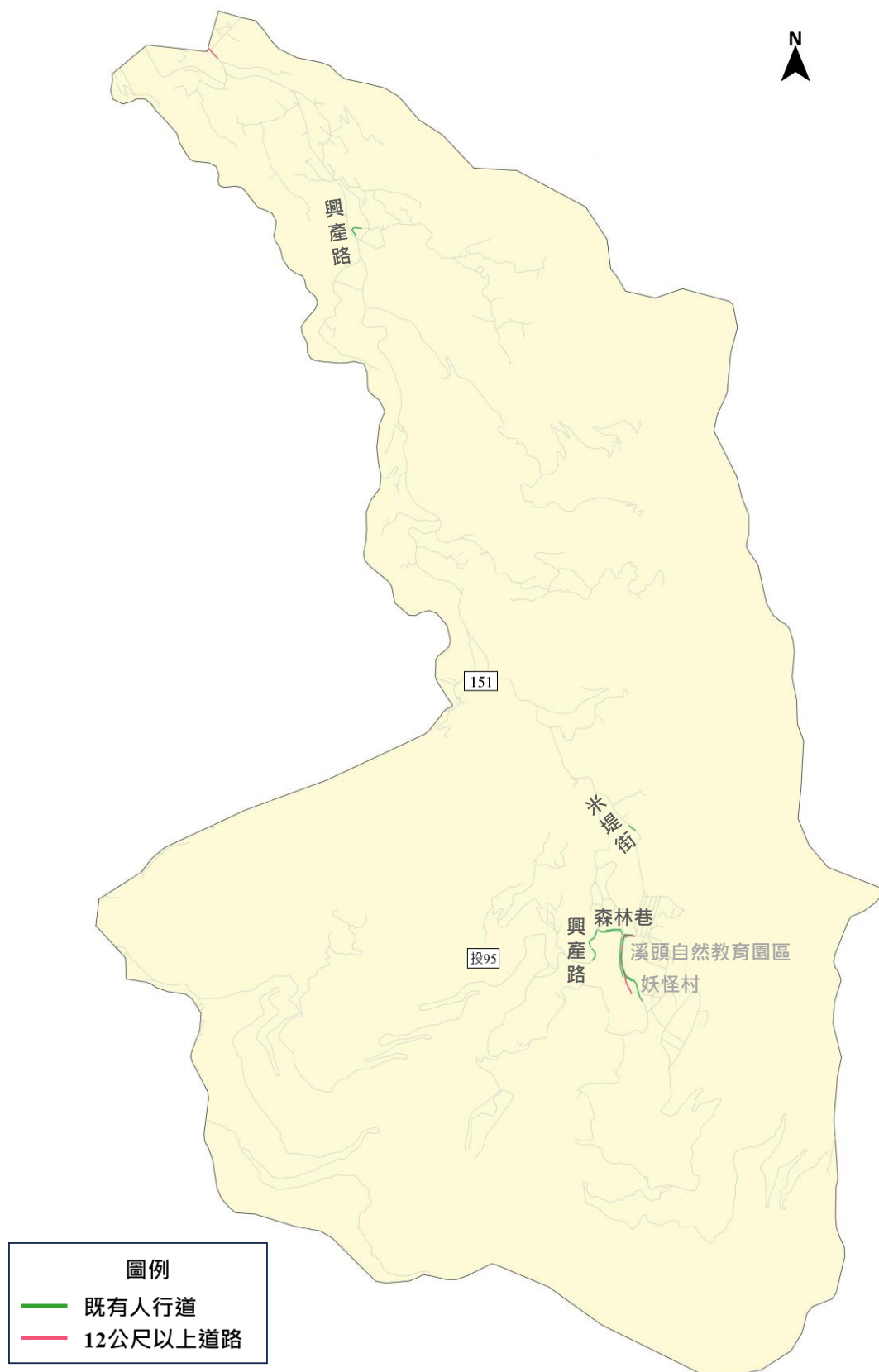


圖3-16 溪頭森林遊樂特定區計畫人行道調查成果





圖3-17 鳳凰谷風景特定區人行道調查成果

## 肆、每年最少改善人行道長度及績效指標

依據「南投縣行人交通安全設施改善計畫(114年至115年)」，本府已擬定多項行人交通安全改善績效指標，其中與人行道改善相關之績效指標包含增設人行道、既有人行道改善或拓寬、人行道障礙物排除等，擬定新闢人行道績效指標114年預計增設人行道1.6公里、115年目標增設人行道2.4公里，辦理路段說明如下，相關預定工作內容如第五章說明。

### (一) 114年辦理路段

#### 一. 埔里鎮大成國中校園周邊暨行車安全道路改善工程

人行道類型	人行道開發區域類型	周邊是否有人行道串聯(是/否)	長度	起訖
實體人行道	都市計畫區	是	390M	起:中山路三段 訖:信義路



#### (1) 恆吉一路

- A. 道路拓寬，長度為280公尺(AC刨封、排水建置)。
- B. 新設人行道、圍牆，長度為280公尺。
- C. 既有喬木移除，44株。

D. 孔蓋調平16處、電桿遷移10處。

## (2) 大城路

A. 增設標線型人行道，長度為110公尺。

B. 路面改善，長度為410公尺。

C. 舊有磚面整平60處。

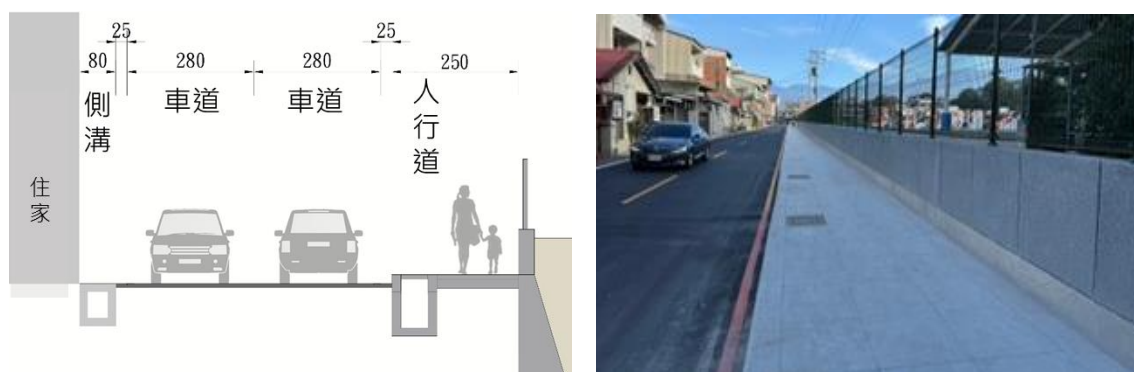


圖4-1 大成國中校園周邊恆吉一路改善後斷面及完工照片

## 二. 112南投縣竹山鎮東鄉路及延平國小周邊人行道改善工程

人 行 道 類 型	人行道開發區 域類型	周邊是否有人 行道串聯(是/ 否)	長度	起訖
實 體 人 行 道	都市計畫區	否	1023M	起:延平國中 訖:延平國中





本計畫主要工程項目說明如下，計畫完工照片如圖4-2所示。

- (1) 於東鄉路兩側新設人行道，係屬實體人行道。
- (2) 屬生活圈道路新闢之人行道。
- (3) 新設人行道，長度約1,023公尺、寬度1.5~2.5公尺。
- (4) 既有排水溝加蓋，長度約258.5公尺、寬度1.0公尺。



圖4-2 竹山鎮東鄉路及延平國小周邊完工照片

### 三. 113草屯鎮富察里校園周邊改善及山腳里太平路一段人行道改善工程

本計畫位於草屯鎮草屯國小周邊，於玉屏路/大成街口設置標線型人行道，全長約29公尺，其計畫範圍平面圖及完工照片如圖4-3所示。



圖4-3 草屯鎮富察里校園周邊改善完工照片

### 四. 111-116年生活圈道路交通系統建設計畫(市區道路)－民生橋改建工程

本計畫規劃於民生橋上新設人行道，長度約140公尺、寬度1.7公尺，路段起於中正路、迄於自由路一段，主要工程項目如下，計畫完工照片如圖4-4所示。

- (1) 於民生路民生橋上新設人行道，係屬實體人行道。
- (2) 屬生活圈道路新闢之人行道。
- (3) 銜接中正路上(縣道31線)既有人行道。

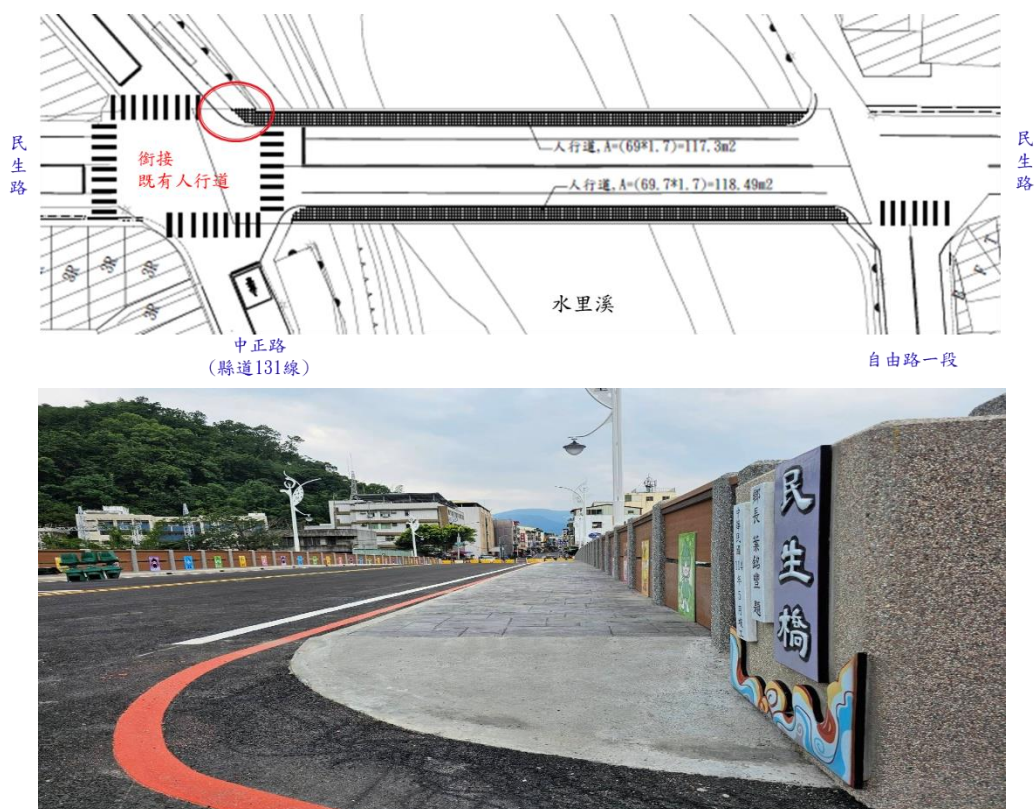


圖4-4 民生橋改建工程之人行道平面圖與完工照片

表4-1 114年辦理路段彙整表

項次	案名	增設人行道(M)	周邊是否有人行道串聯(是/否)	新開發地區/生活圈道路
1	埔里鎮大成國中校園周邊暨行車安全道路改善工程	390M	是	都市計畫道路
2	112南投縣竹山鎮東鄉路及延平國小周邊人行道改善工程	1023M	否	都市計畫道路
3	113草屯鎮富寮里校園周邊改善及山腳里太平路一段人行道改善工程	29M	否	都市計畫道路
4	111-116年生活圈道路交通系統建設計畫(市區道路)－民生橋改建工程	140M	否	都市計畫道路
	總計	約1.6公里		
	績效指標 114 年	1.6 公里		



(二) 115年預計辦理路段

115年度預計辦理案件如下：

項次	案名	核定經費(元)	增設人行道(M)	既有人行道改善或拓寬(M)	新開發地區/生活圈道路
1	南投市南投國中及平和國小周邊人行環境品質提升計畫	43,500,000	2,227M(實體) 12M(標線型)	78M(改善)	都市計畫道路
2	南投縣名間鄉受天宮松山街人行環境改善工程	29,020,000	0M	980M(改善)	都市計畫道路
3	南投市南投國小及藍田街人行環境改善計畫	6,000,000	18M(實體) 421M(標線型)	0M	都市計畫道路
4	中寮國小及中寮國中周邊永續提升人行安全計畫	10,000,000	278M(標線型)	621M(拓寬) 143M(改善)	都市計畫道路
5	南投市祖祠路周邊人行環境暨路口提升計畫	20,909,000	0M	94M(改善)	都市計畫道路
6	埔里鎮南興街及西寧路人行環境改善計畫	20,928,000	880M	80M	都市計畫道路
合計			3,836KM	1.999K	
115年度績效指標			2.4KM	0.4KM	

## (1) 南投市南投國中及平和國小周邊人行環境品質提升計畫



文林路新設人行道，起南崗二路、迄文化路，增設屏障式人行道， $L=520\text{m}$ ， $W=2\text{m}$ ；共 1,040 $\text{m}^2$ 。

文化路新設人行道，起民族路、迄文化路705巷，右側增設屏障式人行道， $L=975\text{m}$ ， $W=2\text{m}$ ；共 1,950 $\text{m}^2$ 。左側增設屏障式人行道， $L=550\text{m}$ ， $W=2\text{m}$ ；共 1,100 $\text{m}^2$ 。

目前與既有人行道銜接部分為文林路銜接至南崗二路。



信義街既有人行道改善，起育樂樂、迄信義街130巷，增設屏障式人行道， $L=92\text{m}$ ， $W=2.5\text{m}$ ；共  $230\text{m}^2$ 。

育樂路既有人行道改善，起信義街、迄芳美路(綠美橋)，左側(平和國小側)增設屏障式人行道， $L=90\text{m}$ ， $W=2\text{m}$ ；共  $180\text{m}^2$ 。

左側增設標線型人行道， $L=12\text{m}$ ， $W=1.5\text{m}$ ；共  $18\text{m}^2$ 。

## (2)南投縣名間鄉受天宮松山街人行環境改善工程



松山街既有人行道改善，起松山街50巷、迄受天宮，增設屏障式人行道980M(人行徒步區：660M，實體人行道：320M)

本計畫可以銜接松山街既有人行道至受天宮第一停車場。





### (3) 南投市南投國小及藍田街人行環境改善計畫

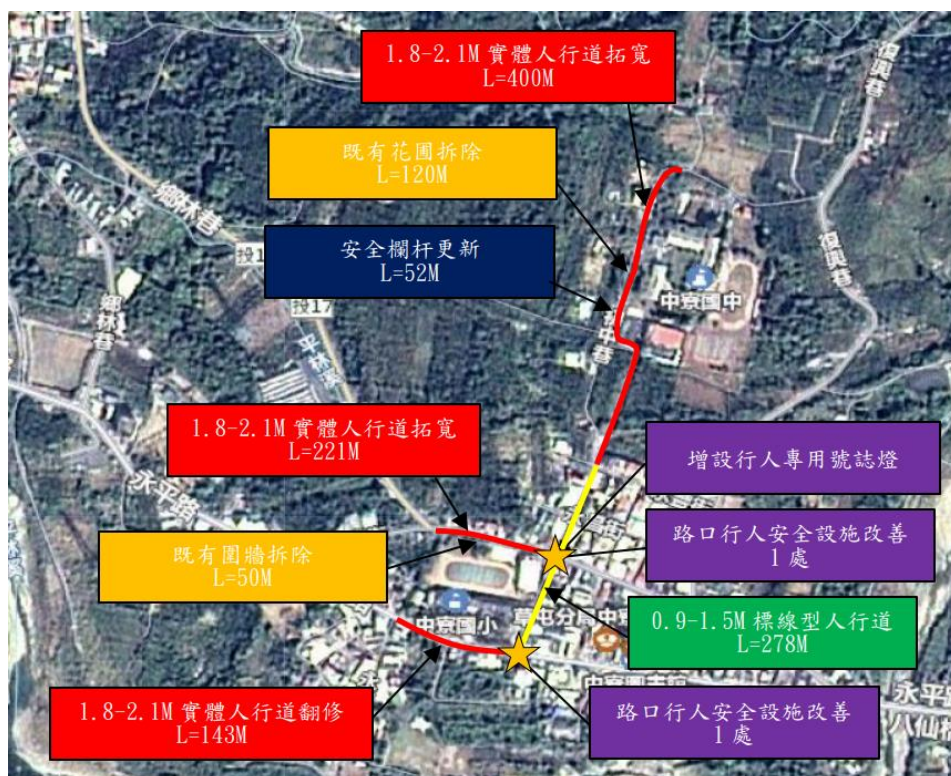


文昌街(工區A)新設人行道，起彰南路一段、迄民族路397巷。

中學街(工區B)標線人行道，起文昌街、迄建國路。

民生街(工區C)標線人行道，起建國路、迄中學街。

### (4) 中寮國小及中寮國中周邊永續提升人行安全計畫



初中巷新設實體人行道，起永豐街、迄中寮國中後面，改善長度400M。

初中巷新設標線人行道，起永豐街、迄永平路，改善長度278M。

永安街、永平路既有人行道拓寬，改善長度364M。

#### (5)南投市祖祠路周邊人行環境暨路口提升計畫



- 1.祖祠路段(兩側既有人行道):長約255公尺，兩側既有人行道整建。
- 2.祖祠路橋段(兩側既有人行道):長約 87 公尺，兩側既有人行道拓寬整建。
- 3.祖祠路橋段(兩側無人行道):長約 260 公尺，兩側新設標線型人行道。
- 4.祖祠路橋段(兩側無人行道):長約 340 公尺，祖師橋既有實體人行道優化



## (6)埔里鎮南興街及西寧路人行環境改善計畫



南興街新設人行道(起:西寧路、迄南榮路)，改善長度400M

西寧路既有人行道改善(起仁愛圓環、迄中正路)，改善長度280M。



## 伍、預期成果及效益

人行道改善計畫主要包含新設人行道及其周邊環境與景觀改善，抑或透過道路外推，規劃停車空間，使行人有安全庇護空間；並且納入標誌標線工程且評估行人專用號誌設置需求等，使整體行人環境更加友善，彙整預計辦理路段主要預定工作內容說明如下。

### (一) 南投縣國姓鄉國姓國小校園周邊暨行車安全道路改善計畫

本計畫範圍為國姓鄉國姓路，南起民族路及國姓路交叉口，北至國姓路，該路段為國姓國小主要通行路徑，計畫長度約450公尺，為既有生活圈道路，計畫主要預定工作項目說明如下，計畫範圍與既有人行道串聯情形及計畫完工橫斷面如圖5-1所示。

- (1) 人行道工程：540平方公尺。
- (2) 瀝青混凝土鋪面：2917平方公尺。
- (3) 路口改善(含標線)：6處。
- (4) 道路側溝改善：450公尺。

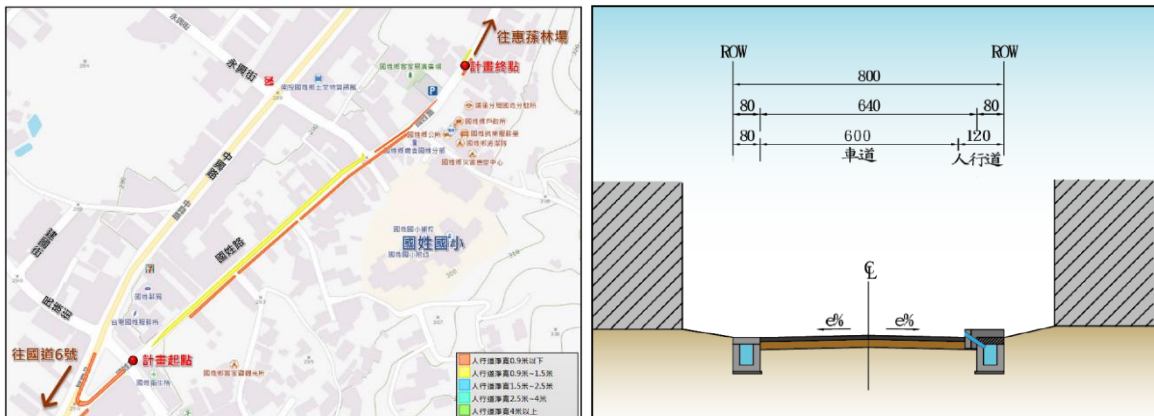


圖5-1 國姓鄉國姓國小周邊人行道現況及改善標準橫斷面圖

### (二) 鹿谷鄉永隆村麒麟潭周邊人行環境及景觀改善工程

本計畫範圍位於鹿谷鄉永隆村麒麟潭旁的仁義路，路段起訖介於麒麟路與鳳園路、和平巷之間，規劃新設實體人行道450公尺，屬於串聯周邊景點慢活遊憩廊道，主要預定工作項目如下，該計畫與既有人行道串聯情形及橫斷面圖如5-2、3所示。

- (1) 新設人行道與綠美化，長度450公尺、寬度2.0公尺。
- (2) 既有擋土牆改善，長度450公尺。
- (3) 景觀路燈(人行道)，22座。

(4) 整體環境改善與美化綠化，1式。



圖5-2 鹿谷鄉仁義路(麒麟路至鳳凰路)周邊人行道現況

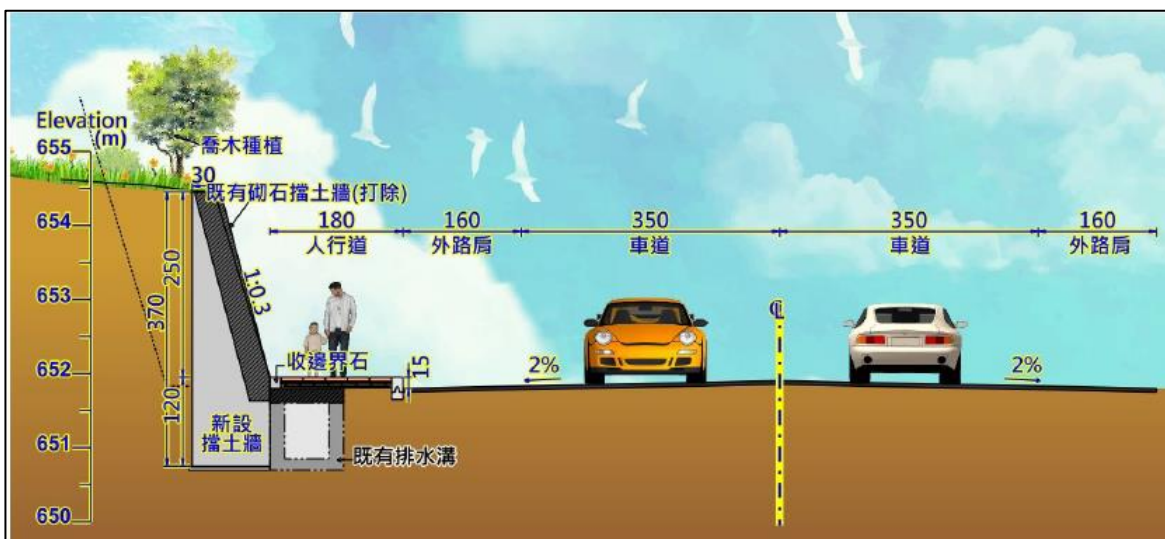


圖5-3鹿谷鄉仁義路(麒麟路至鳳凰路)改善後標準橫斷面圖

(三) 南投縣名間鄉南雲路人行環境建置計畫

本計畫範圍位於名間鄉南雲路，計畫長度為976.88公尺，預計設置屏障式人行道254.58公尺、實體人行道561.66公尺、標線型人行道長度144.8公尺等，主要工程項目如下，計畫周邊人行道串聯情形及橫斷面圖如5-4、5所示。

- (1) 屏障式人行道，長度254.58公尺、寬度1.9~4.0公尺。
- (2) 實體分隔人行道，長度561.66公尺、寬度2~2.7公尺。
- (3) 標線型人行道，長度144.8公尺、寬度1.9~3.3公尺。



- (4) 既有路面刨鋪
- (5) 標誌標線工程
- (6) 排水設施建置

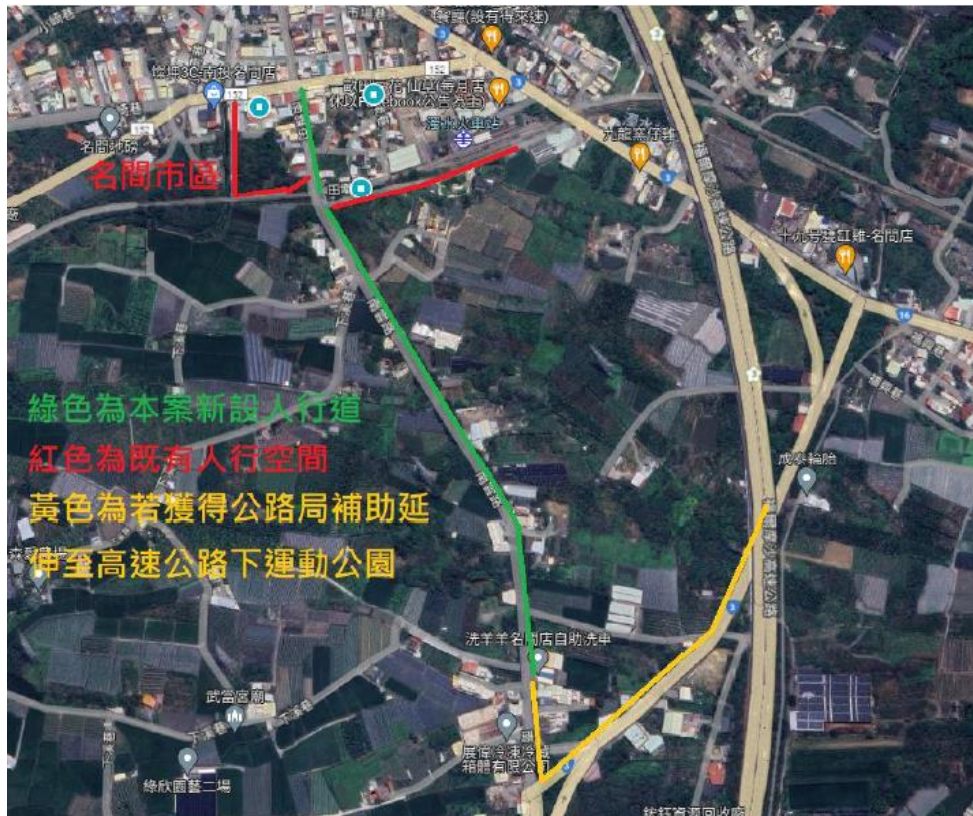


圖5-4 鹿谷鄉仁義路(麒麟路至鳳凰路)周邊人行道現況

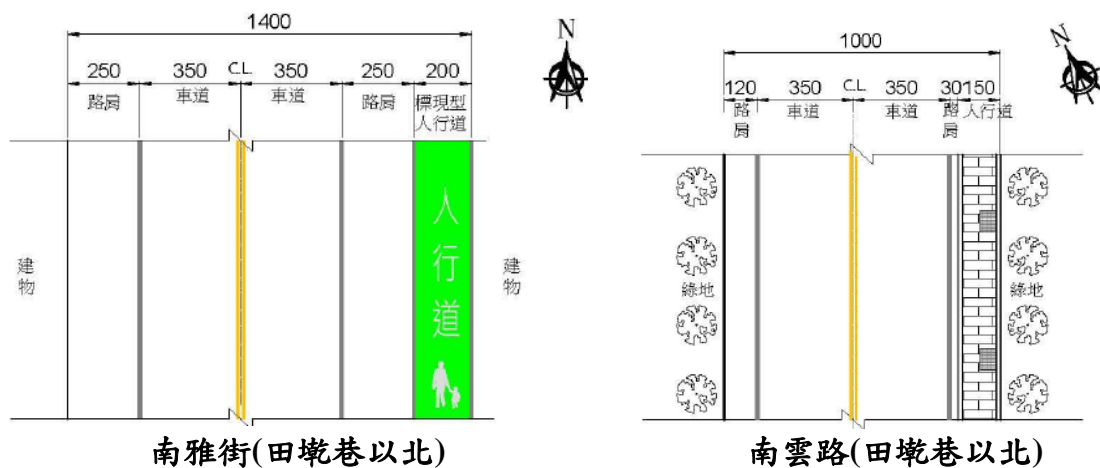
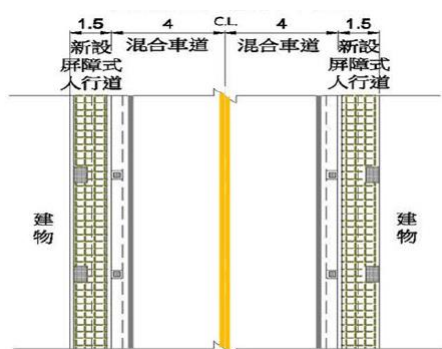


圖5-5 名間鄉南雲路計畫改善後橫斷面示意圖

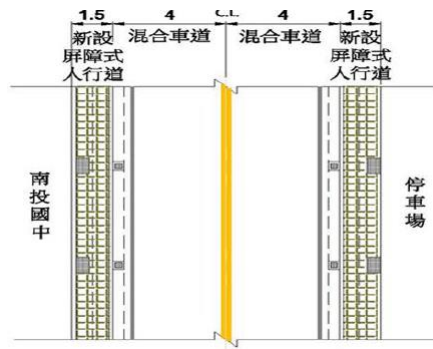
#### (四) 南投市南投國中暨平和國小周邊人行環境品質提升計畫

本計畫包含南投市南投國中及漳和國小周邊(文化路、文林路路段)及平和國小周邊(信義街與育樂路路段)，預計新闢屏障式人行道2,227公尺以及標線型人行道12公尺，主要工程項目包含(1)AC鋪面工程、(2)屏障式人行道工程、(3)

圖5-6 南投國中及平和國小周邊人行道現況



## 文化路改善後



## 文林路改善後





#### (六) 中寮國小及中寮國中周邊永續提升人行安全計畫

本計畫範圍包含中寮國小及中寮國中周邊，改善路段包含初中巷、永安街及永平路，規劃設置標線型人行道278公尺、拓寬人行道621公尺及翻新人行道鋪面143公尺，主要工程項目除了前述項目亦包含人行欄杆、圍牆等，其計畫平面配置及周邊人行道分布如圖5-9所示。



圖5-9 中寮國小及中寮國中周邊平面配置及周邊人行道分布示意圖

#### (七) 南投市南投國小及藍田街人行環境改善計畫

本計畫範圍為南投國小及藍田書院周邊串連至文化局，計畫規劃新闢實體人行道180公尺、設置標線型人行道421公尺等，主要工程項目說明如下。

- (1) 實體人行道改善，長度180公尺，寬度1.5公尺。
- (2) 標線型人行道改善，長度421公尺，面積105平方公尺。
- (3) 再生瀝青混凝土鋪面，寬度7.0公尺，長度601公尺。
- (4) 路標指引立牌10支。
- (5) 動畫式行人專用號誌，4組。
- (6) 標線劃設、斜坡修復環境整理等。



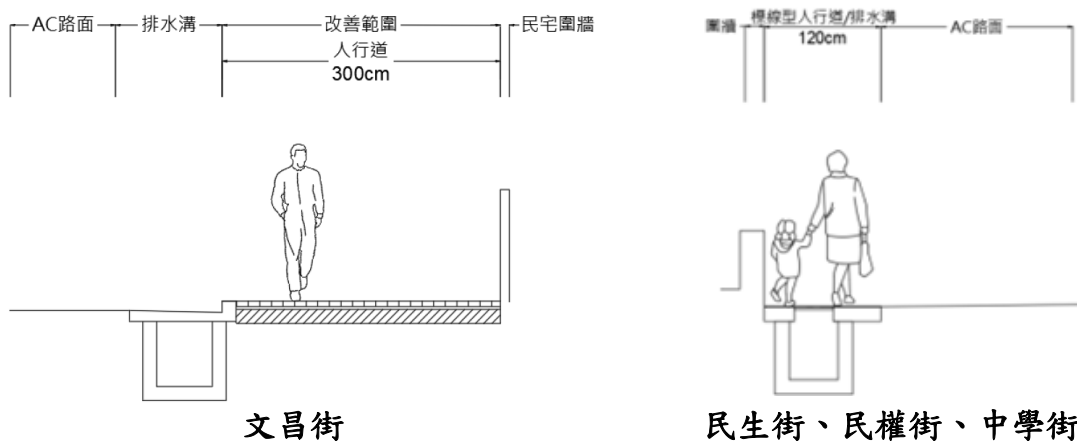


圖5-10 南投國小及藍田街計畫改善方案橫斷面圖

綜整115年預計辦理改善路段之計畫經費如表1所示。

表5-1 南投縣115年預計辦理行人交通安全設施改善計畫經費

改善計畫	總經費(元)
南投縣國姓鄉國姓國小校園周邊暨行車安全道路改善計畫	15,350,000
鹿谷鄉永隆村麒麟潭周邊人行環境及景觀改善工程	9,230,000
南投縣名間鄉南雲路人行環境建置計畫	28,072,000
南投市南投國中暨平和國小周邊人行環境品質提升計畫	43,500,000
南投縣名間鄉受天宮松山街人行環境改善工程	29,020,000
中寮國小及中寮國中周邊永續提升人行安全計畫	10,000,000
南投市南投國小及藍田街人行環境改善計畫	6,000,000

## 陸、預期成果及效益

彙整本府115年預計辦理路段之人行道增設情形如表2所示，人行環境改善除了具體之量化效益外，預期亦能達成以下目標。

1. 透過人行道串聯與改善，建構完善的行人環境與空間品質，打造慢活遊憩廊道，提升地方生活環境品質。
2. 提升道路服務品質，保障用路人行車安全性與舒適性，健全交通路網，增加整體交通便利性。
3. 透過人行空間建置，實施人車分離，降低人車衝突，確保行人安全，落實人本規劃，增加行人安全感，提高步行意願。
4. 改善校園周邊通學步行環境，提升人本環境無障礙空間，落實校園周邊道路安全，提升通學路廊安全性。
5. 提升地方生活環境綠美化，促進整體社區道路串聯，使社區環境更新活化，提升居民生活品質，促使地方環境永續經營。

表5-2 南投縣115年預計新增人行道效益

項次	計畫名稱	行人環境改善(公里)			
		增設實體人行道	增設標線型人行道	設置人行徒步區	改善既有人行道
1	南投縣國姓鄉國姓國小校園周邊暨行車安全道路改善計畫	0.45	0.00	0.00	0.00
2	鹿谷鄉永隆村麒麟潭周邊人行環境及景觀改善工程	0.45	0.00	0.00	0.00
3	南投縣名間鄉南雲路人行環境建置計畫	0.82	0.14	0.00	0.00
4	南投市南投國中及平和國小周邊人行環境品質提升計畫	2.23	0.01	0.00	0.08
5	南投縣名間鄉受天宮松山街人行環境改善工程	0.32	0.00	0.66	0.00
6	中寮國小及中寮國中周邊永續提升人行安全計畫	0.00	0.28	0.00	0.76
7	南投市南投國小及藍田街人行環境改善計畫	0.18	0.42	0.00	0.00
	合計	<b>4.45KM</b>	<b>0.85</b>	<b>0.66</b>	<b>0.84</b>
	115 年績效指標	<b>2.40KM</b>			